

# 有価証券報告書

第 82 期

自 平成 28 年 4 月 1 日  
至 平成 29 年 3 月 31 日

 極東開発工業株式会社

E 0 2 1 7 0



第82期（自平成28年4月1日 至平成29年3月31日）

# 有価証券報告書

- 1 本書は金融商品取引法第24条第1項に基づく有価証券報告書を、同法第27条の30の2に規定する開示用電子情報処理組織(EDINET)を使用し、提出したデータに目次及び頁を付して出力・印刷したものであります。
- 2 本書には、上記の方法により提出した有価証券報告書に添付された監査報告書及び上記の有価証券報告書と併せて提出した内部統制報告書・確認書を末尾に綴じ込んでおります。



極東開発工業株式会社

# 目 次

	頁
第82期 有価証券報告書	
【表紙】	1
第一部 【企業情報】	2
第1 【企業の概況】	2
1 【主要な経営指標等の推移】	2
2 【沿革】	4
3 【事業の内容】	5
4 【関係会社の状況】	7
5 【従業員の状況】	8
第2 【事業の状況】	9
1 【業績等の概要】	9
2 【生産、受注及び販売の状況】	11
3 【経営方針、経営環境及び対処すべき課題等】	12
4 【事業等のリスク】	14
5 【経営上の重要な契約等】	15
6 【研究開発活動】	16
7 【財政状態、経営成績及びキャッシュ・フローの状況の分析】	17
第3 【設備の状況】	18
1 【設備投資等の概要】	18
2 【主要な設備の状況】	18
3 【設備の新設、除却等の計画】	19
第4 【提出会社の状況】	20
1 【株式等の状況】	20
2 【自己株式の取得等の状況】	24
3 【配当政策】	25
4 【株価の推移】	25
5 【役員の状況】	26
6 【コーポレート・ガバナンスの状況等】	29
第5 【経理の状況】	36
1 【連結財務諸表等】	37
2 【財務諸表等】	70
第6 【提出会社の株式事務の概要】	82
第7 【提出会社の参考情報】	83
1 【提出会社の親会社等の情報】	83
2 【その他の参考情報】	83
第二部 【提出会社の保証会社等の情報】	84
監査報告書	
内部統制報告書	
確認書	

**【表紙】**

**【提出書類】** 有価証券報告書

**【根拠条文】** 金融商品取引法第24条第1項

**【提出先】** 関東財務局長

**【提出日】** 平成29年6月29日

**【事業年度】** 第82期(自 平成28年4月1日 至 平成29年3月31日)

**【会社名】** 極東開発工業株式会社

**【英訳名】** KYOKUTO KAIHATSU KOGYO CO., LTD.

**【代表者の役職氏名】** 取締役社長 高橋和也

**【本店の所在の場所】** 兵庫県西宮市甲子園口6丁目1番45号

**【電話番号】** 西宮(0798)66—1000(代表)

**【事務連絡者氏名】** 執行役員管理本部財務部長 原田一彦

**【最寄りの連絡場所】** 兵庫県西宮市甲子園口6丁目1番45号

**【電話番号】** 西宮(0798)66—1003

**【事務連絡者氏名】** 執行役員管理本部財務部長 原田一彦

**【縦覧に供する場所】** 株式会社東京証券取引所  
(東京都中央区日本橋兜町2番1号)

## 第一部 【企業情報】

### 第1 【企業の概況】

#### 1 【主要な経営指標等の推移】

##### (1) 連結経営指標等

回次		第78期	第79期	第80期	第81期	第82期
決算年月		平成25年3月	平成26年3月	平成27年3月	平成28年3月	平成29年3月
売上高	(百万円)	76,724	90,911	99,331	103,862	106,745
経常利益	(百万円)	5,608	8,113	9,326	9,679	10,959
親会社株主に帰属する 当期純利益	(百万円)	3,171	3,645	4,332	6,034	8,130
包括利益	(百万円)	4,248	4,962	6,624	4,207	9,582
純資産額	(百万円)	58,850	62,826	68,674	71,729	80,872
総資産額	(百万円)	97,894	110,743	119,120	120,539	128,542
1株当たり純資産額	(円)	1,481.22	1,580.16	1,727.14	1,803.87	2,016.39
1株当たり当期純利益	(円)	79.82	91.76	109.06	151.88	204.66
潜在株式調整後1株当たり 当期純利益	(円)	—	—	—	—	—
自己資本比率	(%)	60.1	56.7	57.6	59.5	62.3
自己資本利益率	(%)	5.4	6.0	6.6	8.6	10.7
株価収益率	(倍)	12.4	16.2	12.5	7.5	9.0
営業活動による キャッシュ・フロー	(百万円)	1,879	9,387	1,097	6,910	11,973
投資活動による キャッシュ・フロー	(百万円)	△3,367	△2,038	△4,177	△3,434	△3,274
財務活動による キャッシュ・フロー	(百万円)	△2,245	476	△1,221	△948	△3,773
現金及び現金同等物 の期末残高	(百万円)	6,466	14,378	10,102	12,613	17,584
従業員数	(名)	2,206	2,390	2,424	2,485	2,670

(注) 1 売上高には、消費税等は含まれていません。

2 「潜在株式調整後1株当たり当期純利益」については、潜在株式が存在しないため記載していません。

## (2) 提出会社の経営指標等

回次		第78期	第79期	第80期	第81期	第82期
決算年月		平成25年3月	平成26年3月	平成27年3月	平成28年3月	平成29年3月
売上高	(百万円)	45,185	51,862	61,074	58,958	55,807
経常利益	(百万円)	4,229	4,679	7,209	6,877	6,628
当期純利益	(百万円)	2,470	591	2,550	3,989	5,253
資本金	(百万円)	11,899	11,899	11,899	11,899	11,899
発行済株式総数	(千株)	42,737	42,737	42,737	42,737	42,737
純資産額	(百万円)	56,661	57,620	61,414	62,971	68,331
総資産額	(百万円)	79,660	87,625	93,536	91,243	94,526
1株当たり純資産額	(円)	1,426.12	1,450.29	1,545.83	1,585.03	1,719.97
1株当たり配当額	(円)	16.00	21.00	26.00	31.00	34.00
(内1株当たり中間配当額)	(円)	(7.00)	(10.00)	(12.00)	(15.00)	(16.00)
1株当たり当期純利益	(円)	62.19	14.89	64.19	100.41	132.23
潜在株式調整後1株当たり 当期純利益	(円)	—	—	—	—	—
自己資本比率	(%)	71.1	65.8	65.7	69.0	72.3
自己資本利益率	(%)	4.4	1.0	4.3	6.4	8.0
株価収益率	(倍)	15.9	100.0	21.2	11.3	14.0
配当性向	(%)	25.7	141.0	40.5	30.9	25.7
従業員数	(名)	861	897	950	978	987

(注) 1 売上高には、消費税等は含まれていません。

2 「潜在株式調整後1株当たり当期純利益」については、潜在株式が存在しないため記載していません。

## 2 【沿革】

昭和30年6月	資本金2,500千円にて横浜市鶴見区に極東開発機械工業株式会社を設立し特装車の販売を開始。(株式額面変更目的で昭和46年4月を合併期日として合併会社(休眠会社 極東開発工業株式会社)に吸収合併されたため、登記上の設立年月は大正6年3月となっている。)
昭和32年4月	本社を西宮市上甲子園に移転し、本社及び本社工場を完成。特装車部品、小型ダンプ及びタンクローリーの生産を開始。
昭和34年10月	名古屋工場完成。各種特装車の生産開始。
昭和37年3月	横浜工場完成。
昭和37年4月	本社及び本社工場を現所在地に移転。旧本社工場は機械工場として主として機能部品の生産を担当。
昭和41年5月	米国チャレンジ・クック・ブラザーズ社と『スクイーズクリートコンクリートポンプ』、スウェーデン国インターコンサルト社(現コンポネンタ・インターコンサルタント社)と『粉粒体のバラ積空気圧送式運搬装置』の各製造に関する技術導入契約を締結。
昭和42年11月	現本社社屋完成。
昭和43年7月	名古屋工場を現所在地に移転。旧名古屋工場は売却。
昭和45年3月	英国トレマッシュ社(現ジェンキンス・ニューエル・ダンフォード社)と『パルパライザー(ごみ破碎処理装置)』に関する技術導入契約を締結。
昭和45年9月	福岡工場完成。
昭和46年6月	商号を極東開発工業株式会社に変更。
昭和54年8月	三木工場完成。機械工場を移転し、併せてコンクリートポンプの集中生産を開始。
昭和62年2月	株式会社エフ・イ・イを設立。(現・連結子会社)
平成元年12月	大阪証券取引所市場第二部に上場。
平成4年11月	東京証券取引所市場第二部に上場。
平成7年9月	東京証券取引所、大阪証券取引所の市場第一部銘柄に指定。
平成8年1月	三木工場に事務所棟を新築、工場を増設。
平成9年1月	本社工場を三木工場に移転。
平成11年3月	極東サービスエンジニアリング株式会社(現・連結子会社)、極東サービスエンジニアリング北海道株式会社(現・連結子会社)の2社を設立。
平成13年4月	株式会社エフ・イ・テックを設立。(現・連結子会社)
平成14年8月	振興自動車株式会社の株式80%を取得。(現・連結子会社)
平成14年8月	中国に極東特装車貿易(上海)有限公司を設立。(現・持分法適用子会社) 上海部品調達センターを設置し、特装車の部品、資材等の海外調達を開始。
平成15年8月	中国に極東開発(昆山)機械有限公司を設立(現・連結子会社)
平成17年4月	極東開発(昆山)機械有限公司 昆山工場生産開始。
平成17年10月	極東開発パーキング株式会社を設立。(現・連結子会社)
平成18年4月	立体駐車装置の製造・販売等に関する事業を極東開発パーキング株式会社に譲渡。 極東開発パーキング株式会社が増資し、資本金が1千万円から1億円に変更。
平成18年8月	振興自動車株式会社の株式を追加取得し、100%子会社化。
平成19年4月	日本トレクス株式会社の全株式を取得し、100%子会社化。(現・連結子会社)
平成22年10月	インドにMITHRA KYOKUTO SPECIAL PURPOSE VEHICLE COMPANY PRIVATE LIMITEDを設立。 (現・持分法適用子会社)
平成24年7月	株式会社F E - O N E を設立。(現・連結子会社)
平成24年9月	東京本部を東京都品川区東品川に移転。 インドネシアにPT.Kyokuto Indomobil Manufacturing Indonesiaを設立。(現・持分法適用子会社)
平成24年10月	MITHRA KYOKUTO SPECIAL PURPOSE VEHICLE COMPANY PRIVATE LIMITED インド工場生産開始。
平成24年11月	インドネシアにPT.Kyokuto Indomobil Distributor Indonesiaを設立。(現・持分法適用関連会社)
平成26年2月	PT.Kyokuto Indomobil Manufacturing Indonesia インドネシア工場生産開始。
平成26年5月	タイ王国にTrex Thairung Co., Ltd. を設立。(現・連結子会社)
平成27年3月	香港のコーンズ・アンド・カンパニー・リミテッドとバイオガспラントに関する技術導入契約を締結。
平成27年10月	Trex Thairung Co., Ltd. タイ工場生産開始。
平成28年11月	株式会社モリプラントの全株式を取得し、100%子会社化。



### 3 【事業の内容】

当社及び当社の関係会社（子会社17社及び関連会社2社）は、特装車事業（ダンプトラック、テールゲートリフタ、タンクローリ、ごみ収集車、トレーラ、バン、ウィングボデーなどを始めとする特装車の製造販売）、環境事業（リサイクル施設の製造販売）並びに不動産賃貸等事業（立体駐車装置の製造・据付・販売、コインパーキングの運営、不動産賃貸）を主な事業内容とし、各事業に関するサービス業務を展開しています。

当社グループが営んでいる主な事業内容と当該事業における位置付けは次のとおりです。なお、セグメントと同一の区分です。

#### <特装車事業>

主として自動車の特別装備の製造、架装及び販売、特別装備用の部品の製造及び販売並びに特別装備車(特装車)の修理を当社及び日本トレクス株式会社が行っています。また、株式会社F E — O N E に中古特装車の販売を委託しており、振興自動車株式会社に特装車の一部製造を委託しています。極東開発(昆山)機械有限公司は中国において、MITHRA KYOKUTO SPECIAL PURPOSE VEHICLE CO.,PVT. LTD. はインドにおいて、PT. Kyokuto Indomobil Manufacturing Indonesiaはインドネシアにおいて、Trex Thairung Co., Ltd. はタイ王国において特装車の製造を行っています。

株式会社エフ・イ・テック、振興自動車株式会社及び井上自動車工業株式会社に対して、特装車のアフターサービスを委託しています。

極東特装車貿易(上海)有限公司を通じて、中国国内から特装車の部品、資材等の調達を行っています。

なお、持分法適用関連会社であるPT. Kyokuto Indomobil Distributor Indonesiaはインドネシアにおいて特装車の販売を行っています。

#### <環境事業>

粗大ごみ処理施設、リサイクルセンター、ごみ固形燃料化（RDF）施設、バイオガスプラント等の各種リサイクル施設の建設やガラスびん色選別装置、突き押し式成形機などのリサイクル設備の製造・販売、並びにこれら施設及び設備の部品の製造・販売・サービス業務全般を当社が行っています。

なお、これら施設及び設備のサービス業務及び運転・管理業務の一部を極東サービスエンジニアリング株式会社、極東サービスエンジニアリング北海道株式会社、株式会社エコファシリティ船橋が行っています。

更に新規事業開拓として、バイオガスプラントを株式会社モリプラントのノウハウを生かし展開していきます。

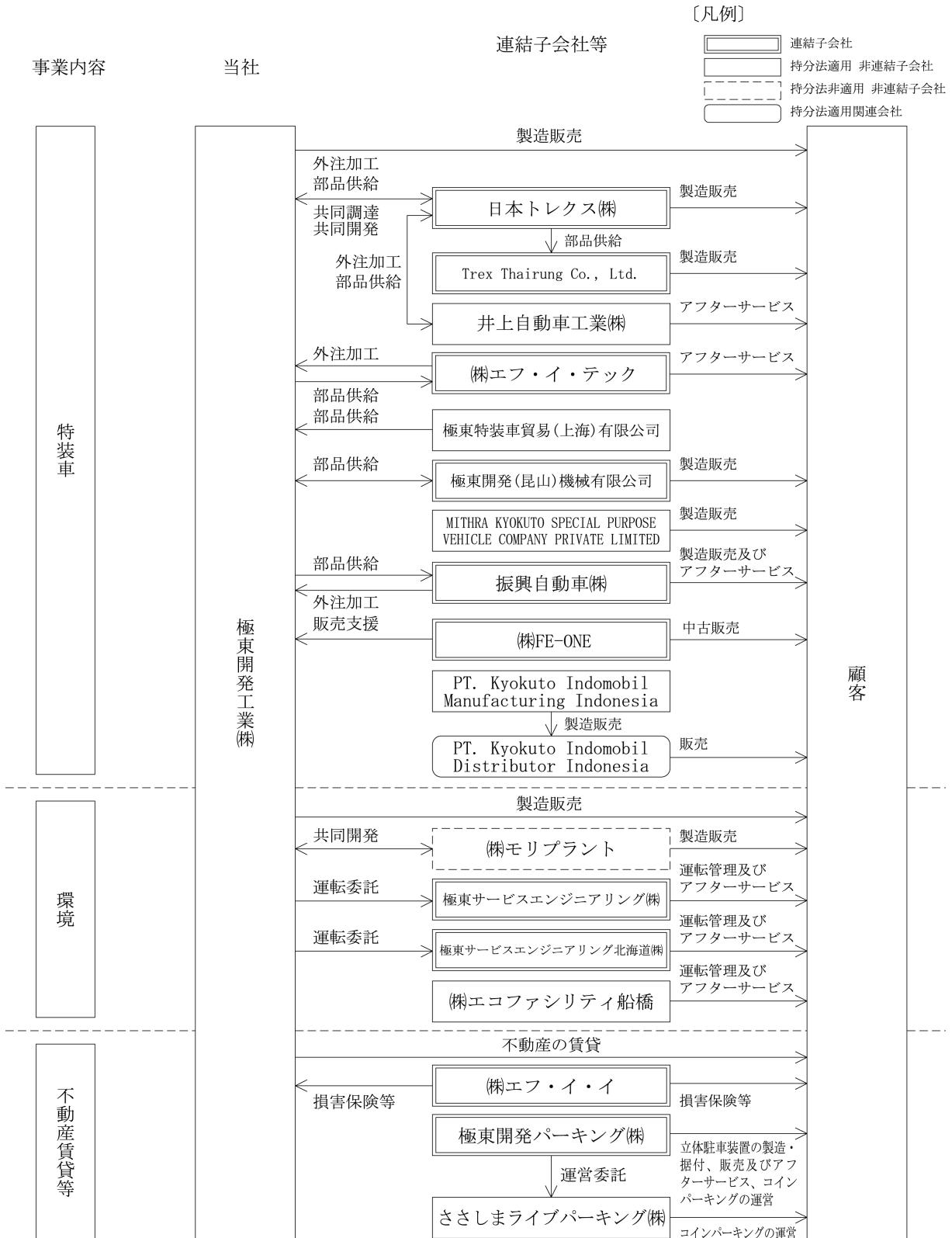
#### <不動産賃貸等事業>

資本の効率的運用、不動産の有効活用の一環として当社が所有する不動産の一部を賃貸しているほか、メガソーラー発電所の運営を行っています。

株式会社エフ・イ・イは、損害保険代理店業務等を行っており、当事業に含めています。

極東開発パーキング株式会社は、マンション向け立体駐車装置の製造、据付、販売、メンテナンス並びにコインパーキングの運営を行っており、当事業に含めています。

以上述べました事項を事業系統図によって示しますと、次のとおりです。



#### 4 【関係会社の状況】

名称	住所	資本金 (百万円)	主要な事業 の内容	議決権の所有 (又は被所有) 割合(%)	関係内容
(連結子会社)					
極東サービスエンジニアリング(株)	東京都品川区	50	環境整備機器及び施設の運転、修理	100.0	当社環境整備機器及び施設の運転、修理
極東サービスエンジニアリング北海道(株)	札幌市中央区	10	環境整備機器及び施設の運転、修理	100.0	当社環境整備機器及び施設の運転、修理
(株)エフ・イ・イ	兵庫県西宮市	50	食堂運営、損害保険代理業	100.0	当社従業員向け食堂の運営 貸付金あり。
(株)エフ・イ・テック	兵庫県西宮市	30	特殊自動車の製造、販売及び修理	100.0	当社特装車の製造及び修理 なお、当社所有の土地及び建物を賃借している。
極東開発パーキング(株)	兵庫県西宮市	100	立体駐車装置の製造、販売及び修理 駐車場の経営、宅地建物取引業	100.0	————
極東開発(昆山)機械有限公司 (注) 3	中国江蘇省昆山市	USドル 1,650万	特殊自動車の製造及び販売	100.0	当社特装車の部品製造及び販売 役員の兼任あり。 貸付金あり。
日本トレクス(株) (注) 3、4	愛知県豊川市	2,011	トレーラ・トラックボデー等の製造及び販売	100.0	外注加工・部品供給・共同調達・共同開発 役員の兼任あり。 貸付金あり。
振興自動車(株)	北海道石狩市	70	特殊自動車の製造、販売及び修理	100.0	当社特装車の製造、販売及び修理 なお、当社所有の土地及び建物を賃借している。
(株)F E - O N E	兵庫県西宮市	90	自動車・建設機械の販売及び中古車販売	55.0 [55.0]	当社特装車の販売支援、中古車販売
Trex Thairung Co., Ltd. (注) 3	タイ バンコク郡	タイバーツ 55,000万	特殊自動車の製造及び販売	45.0 [30.0]	役員の兼任あり。 当社が債務保証している。
(持分法適用非連結子会社)					
極東特装車貿易(上海)有限公司	中国上海市	USドル 95万	特殊自動車の販売及び部品販売	100.0	当社特装車用の部品供給 役員の兼任あり。 貸付金あり。
(株)エコファンリティ船橋	千葉県船橋市	30	施設の維持管理運営	65.0	貸付金あり。
MITHRA KYOKUTO SPECIAL PURPOSE VEHICLE CO., PVT. LTD. (注) 3	インド アンドラ・プラデシュ州	インドルピー 67,517万	特殊自動車の製造及び販売	83.9	当社が債務保証している。 貸付金あり。
PT. Kyokuto Indomobil Manufacturing Indonesia	インドネシア ブルワカルタ県	USドル 1,300万	特殊自動車の製造及び販売	51.0	当社が債務保証している。
ささしまライブパーキング(株)	名古屋市中村区	100	立体駐車場の運営	80.0 [80.0]	————

名称	住所	資本金 (百万円)	主要な事業 の内容	議決権の所有 (又は被所有) 割合(%)	関係内容
井上自動車工業(株)	名古屋市南区	36	特殊自動車の製造、販売及び修理	100.0 [100.0]	——
(持分法適用関連会社) PT. Kyokuto Indomobil Distributor Indonesia	インドネシア ジャカルタ市	USドル 140万	特殊自動車の販売	49.0	——

- (注) 1 主要な事業の内容欄には、セグメントの名称を記載しています。  
2 「議決権の所有(又は被所有)割合」欄の〔内書〕は間接所有です。  
3 特定子会社に該当します。  
4 日本トレクス(株)については売上高(連結会社相互間の内部売上高を除く)の連結売上高に占める割合が10%を超えています。

主要な損益情報等	(1) 売上高	44,174百万円
	(2) 経常利益	4,438百万円
	(3) 当期純利益	3,232百万円
	(4) 純資産額	14,285百万円
	(5) 総資産額	33,396百万円

## 5 【従業員の状況】

### (1) 連結会社の状況

平成29年3月31日現在

セグメントの名称	従業員数(名)
特装車事業	2,212
環境事業	354
不動産賃貸等事業	104
合計	2,670

- (注) 従業員数は就業人員数(当社グループからグループ外への出向者を除き、グループ外から当社グループへの出向者を含む。)です。

### (2) 提出会社の状況

平成29年3月31日現在

従業員数(名)	平均年齢(歳)	平均勤続年数(年)	平均年間給与(千円)
987	40.0	14.6	6,521

セグメントの名称	従業員数(名)
特装車事業	898
環境事業	89
合計	987

- (注) 1 従業員数は就業人員数(当社から社外への出向者を除き、社外から当社への出向者を含む。)です。  
2 平均年間給与は、賞与及び基準外賃金を含んでいます。

### (3) 労働組合の状況

提出会社及び連結子会社の日本トレクス株式会社の労働組合はそれぞれ健全なる単一組合であり、上部団体には加盟していません。

過去、労使間の紛争もなく協力の実をあげており、労使間に特記すべき事項はありません。

## 第2 【事業の状況】

### 1 【業績等の概要】

#### (1) 業績

当連結会計年度における我が国経済は、国内設備投資および個人消費が堅調であったことなどから総じて緩やかな回復基調であったものの、海外では新興国経済の減速リスクや、英国のEU離脱および米国の政権交代などもあり、先行き不透明なまま推移しました。

このような中、当社グループは中期経営計画 2016-18 ～Value up to the Next～（平成28年4月1日～平成31年3月31日）の初年度として、企業品質の向上および収益基盤の強化を図るべく、各種施策を実行しました。

この結果、当連結会計年度の業績は前連結会計年度と比較して、主力である特装車事業が増加したこと等により、売上高は2,882百万円（2.8%）増加して106,745百万円となりました。損益面では、営業利益は645百万円（6.2%）増加して11,146百万円、経常利益は1,280百万円（13.2%）増加して10,959百万円、親会社株主に帰属する当期純利益は2,096百万円（34.7%）増加して8,130百万円となりました。

セグメント別の概要は次のとおりです。

#### <特装車事業>

国内需要は、物流系車両が引き続き好調であったことや、建設系車両の一部が期の後半に回復基調に転じたことなどにより、高水準で推移しました。

当社グループでは、物流系のトレーラ、ウイング・バンボデー、テールゲートリフトおよび環境系のごみ収集車および脱着ボデー車について重点的に販売を行ったほか、生産の効率化と合理化を図るべく、設備投資および生産・供給体制の整備を行いました。

また平成29年3月には新たな需要に対応した新製品として、都市部のごみ収集形態に適した新機構のごみ収集車「スライドバック<sup>®</sup> GB40-520」を発売しました。

海外は、タイ工場においてミキサートラックの生産を開始したほか、インドネシア工場では現地での需要が高いミキサートラック、ダンプトラックの拡販と生産体制の整備を図りました。

これらの結果、売上高は4,209百万円（4.8%）増加して91,920百万円となりました。営業利益は1,575百万円（20.8%）増加して9,147百万円となりました。

#### <環境事業>

プラント建設では新規物件の受注活動を進めたことで、平成28年12月に茨城県つくば市様、平成29年1月に大崎地域広域行政事務組合様よりリサイクルプラント建設工事を受注いたしました。また受注済物件の建設工事と併せ、引き続きメンテナンス・運転受託といったストックビジネスにも注力しました。

新規分野のバイオガスプラントでは事業の強化を進め、平成28年10月に技術提携先のコーンズ・アンド・カンパニー・リミテッドと共に北海道興部町様の施設を竣工、同11月にはバイオガスプラントの建設等を行う株式会社モリプラントの全株式を取得しグループ化しました。また、平成28年12月には北海道豊浦町様よりバイオガスプラントの建設工事を受注しました。

その他、平成28年5月には新製品として、木くず・紙・プラスチックなどの廃棄物系バイオマスを省エネルギー、省スペースで圧縮・成形して固形燃料にする「突き押し式成形機」を発売しました。

しかしながらプラント部門の工事進行基準売上の減少により、売上高は1,411百万円（13.5%）減少して9,027百万円となりました。営業利益は637百万円（30.6%）減少して1,447百万円となりました。

#### <不動産賃貸等事業>

立体駐車装置は厳しい市場環境が続きましたが、ストックビジネスとしてのリニューアルおよびメンテナンスに注力しました。コインパーキングは、引き続き採算性を重視した事業地の選別と確保を図りました。

また、名古屋駅南の再開発エリアである「ささしまライブ24」地区に建設を進めておりました立体駐車場「ささしまライブパーキング」が完成しました。

海外では、インドネシアにおいて立体駐車装置の初号機の建設を進めました。

これらの結果、売上高は102百万円（1.6%）増加して6,481百万円となりました。営業利益は3百万円（0.2%）増加して1,244百万円となりました。

#### (2) キャッシュ・フローの状況

当連結会計年度末における現金及び現金同等物は、前連結会計年度末に比べて4,970百万円（39.4%）増加して、17,584百万円となりました。

その主な内訳は次のとおりです。

##### (営業活動によるキャッシュ・フロー)

営業活動による資金収支は、11,973百万円（前年同期比+5,063百万円）となりました。これは税金等調整前当期純利益の計上及び売上債権が減少したこと等によるものです。

##### (投資活動によるキャッシュ・フロー)

投資活動による資金収支は、△3,274百万円（前年同期比+159百万円）となりました。これは固定資産の取得等によるものです。

##### (財務活動によるキャッシュ・フロー)

財務活動による資金収支は、△3,773百万円（前年同期比△2,825百万円）となりました。これは借入金の返済を行ったこと等によるものです。

## 2 【生産、受注及び販売の状況】

### (1) 生産実績

当連結会計年度における生産実績をセグメントごとに示すと、次のとおりです。

セグメントの名称	金額(百万円)	前年同期比(%)
特装車事業	91,902	+4.8
環境事業	9,025	△13.5
不動産賃貸等事業	5,817	+1.4
合計	106,745	+2.8

- (注) 1 金額は、販売価格によっており、セグメント間の取引については相殺消去しています。  
2 上記の金額には、消費税等は含まれていません。

### (2) 受注実績

当連結会計年度における受注実績をセグメントごとに示すと、次のとおりです。

セグメントの名称	受注高(百万円)	前年同期比(%)	受注残高(百万円)	前年同期比(%)
特装車事業	95,447	+3.0	43,757	+23.6
環境事業	14,638	+42.7	8,544	+191.5
不動産賃貸等事業	2,082	△2.8	960	+1.0
合計	112,167	+6.7	53,261	+35.6

- (注) 1 セグメント間の取引については、相殺消去しています。  
2 上記の金額には、消費税等は含まれていません。  
3 不動産賃貸等事業に含まれるコインパーキング及び不動産賃貸につきましては、継続取引のため除いています。

### (3) 販売実績

当連結会計年度における販売実績をセグメントごとに示すと、次のとおりです。

セグメントの名称	金額(百万円)	前年同期比(%)
特装車事業	91,902	+4.8
環境事業	9,025	△13.5
不動産賃貸等事業	5,817	+1.4
合計	106,745	+2.8

- (注) 1 セグメント間の取引については、相殺消去しています。  
2 上記の金額には、消費税等は含まれていません。

### 3 【経営方針、経営環境及び対処すべき課題等】

文中の将来に関する事項は、当連結会計年度末現在において、当社グループが判断したものです。

#### ・会社の経営の基本方針

当社グループは、「技術と信用を重んじ 一致協力して企業の生々発展に努力し広く社会に奉仕する」ことを経営理念としています。

お客様や取引先をはじめ株主・従業員・地域社会などの数多くの人々との関係の中で、企業としての社会的役割、責任を自覚した経営を行い、公正で健全な企業活動を通じて、安全で高性能・高品質な製品とサービスを提供して、社会への貢献と企業価値の拡大をはかることを経営の基本方針としています。

このような方針のもと、当社グループは特装車事業、環境事業、不動産賃貸等事業の3つを展開しています。

#### ・中長期的な会社の経営戦略

中期経営計画 2016-18 ～Value up to the Next～（平成28年4月1日～平成31年3月31日）では、以下の基本方針のもと、グループの成長に向けた重点戦略を推進しています。

##### <基本方針>

当社グループは、発展的・継続的に成長し、顧客や社会から広く選ばれる企業グループとなるために、確固たる収益基盤の確立および新たな収益源確保のための施策を着実に実行し、これらに対し、経営資源を積極的に投入します。

##### <1>国内収益基盤の強化

国内は長期的・全社の視野から選択と集中を推し進め、物流・環境系製品のシェアアップ、ストックビジネスの拡大等の取組みにより、収益基盤をさらに強化し、利益率の向上を目指します。

##### <2>海外売上の確立

極東開発グループ一丸となった取組みで将来の重要な収益源である海外事業を成長軌道に乗せます。

##### <3>M&A・新規事業の推進

戦略的なM&A・新規事業を積極的に推進し、新たな成長ドライバーの獲得を図ります。

##### <4>企業品質の向上

より高品質な商品（製品・サービス）の提供と、安全・コンプライアンスを基本とし、持続的成長を創るための健全な企業風土の構築に注力します。

##### <重点戦略>

##### <1>特装車事業

- ①重点製品（テールゲートリフタ、ごみ収集車、脱着ボデー車、冷凍バン）のシェアアップ
- ②将来の長期展望を見据えた戦略的かつフレキシブルな生産体制の再構築
- ③定期巡回サービス・24時間対応拠点の拡大等による顧客満足度の向上およびストックビジネスの基盤強化
- ④世界で通用する性能と品質を備え、業界をリードする製品群の構築

##### <2>環境事業

- ①リサイクル施設における営業力・提案力の強化や他社との共同参画による受注確保
- ②省エネ化の提案やグループ間の連携強化等によるアフターサービスや運転受託の収益力強化
- ③バイオガスプラント等の新規分野・新製品の事業化推進

##### <3>パーキング事業

- ①立体駐車装置におけるリニューアルやアフターサービスへの注力
- ②コインパーキングにおける大型施設も含めた新規事業地開拓等による収益確保
- ③グループ連携による海外市場の開拓等、新たな収益源の確保



#### < 4 > 海外事業

- ①インド工場・インドネシア工場における生産量・シェアの確保・拡大、タイ工場の生産・販売体制の早期確立
- ②現地パートナーとの提携推進、未開発マーケットの開拓等による輸出の拡大
- ③海外人材育成の推進、海外向け製品開発におけるグループ間連携強化

#### < 5 > 企業品質の向上

- ①お客様の視点に立った品質意識の向上や品質管理等に取組み、選ばれ続ける品質を確立
- ②基盤となる健全な企業風土の構築  
(安全・安心な職場環境づくり、コンプライアンスの徹底、技術・技能伝承の仕組みづくり)
- ③持続的成長を創る人材・組織の構築  
(次世代リーダーの育成、海外事業強化を支える仕組みの構築)
- ④有効な株主還元策の実施による株主満足度の向上  
(連結配当性向約20～30%を想定)

#### ・ 目標とする経営指標

中期経営計画 2016-18 ～Value up to the Next～ (平成28年4月1日～平成31年3月31日)の最終年度である平成31年3月期に連結ベースで売上高100,000百万円以上、営業利益9,000百万円以上とすることを経営目標としています。

また、本計画期間以降に目指す姿として、“持続的・発展的に成長し、広く選ばれるKYOKUTO”を掲げ、①営業利益率(国内)10%以上、②海外売上高10,000百万円以上、③M&A・新規事業による売上増を図り、連結売上高120,000百万円以上を目指してまいります。

#### ・ 経営環境及び対処すべき課題

我が国経済は、雇用・所得環境や企業収益の改善などにより底堅く推移すると見込まれる一方で、新興国経済の不確実性、米国新政権の政策動向の影響や地政学的リスクの顕在化等により、依然として先行き不透明な状況が続くものと思われまます。

このような状況のもと、当社グループでは引き続き、中期経営計画 2016-18 ～Value up to the Next～ (平成28年4月1日～平成31年3月31日)に掲げた基本方針のもとで重点戦略を推進し、売上・利益の確保および企業価値の一層の向上に向けてグループ一丸となって取り組んでまいります。

(財務及び事業の方針の決定を支配する者の在り方に関する基本方針)

当社は、株式の大量取得を目的とする買付が行われる場合、これに応じるか否かは株主の皆様の判断に委ねられるべきであると考えます。しかしながら、それが不当な目的による企業買収である場合には、当社の企業価値及び株主共同の利益を守ることが経営者の当然の責務であると考えます。

従いまして当社株式の大量買付に対しましては当該買付者の事業内容、将来の事業計画並びに過去の投資行動等から当該買付行為または買付提案が当社の企業価値並びに株主共同の利益に与える影響を慎重に検討していく必要があるものと考えます。

現在のところ不当な目的による大量取得を意図する買付者が存在し具体的な脅威が生じている訳ではなく、またそのような買付者が現れた場合の具体的な取組み(いわゆる「買収防衛策」)を予め定めるものではございませんが、株主の皆様から委任された経営者として、当社株式の取引や株主の異動状況を注視するとともに有事対応マニュアルを整備し、大量買付を意図する買付者が現れた場合、直ちに当社として最も適切と考えられる措置を講じます。

具体的には、専門家(アドバイザー)を交えて当該買収提案の評価や買付者との交渉を行い、当該買収提案(または買付行為)が当社の企業価値及び株主共同の利益を損なう場合は具体的な対抗措置の要否及びその内容等を速やかに決定し、対抗措置を実行する体制を整えます。

なお、買収防衛策の導入につきましても、重要な経営課題の一つとして、買収行為を巡る法制度や関係当局の判断・見解、世間の動向等を注視しながら、今後も継続して検討を行ってまいります。

#### 4 【事業等のリスク】

##### ① 特定の取引先への依存

特装車事業は、各種の特装車を国内のトラックメーカー、及びその系列のディーラー、商社等へ販売しています。当社グループでは、技術面において、車種ごとに種々の製造・販売に関するノウハウを構築しています。

また、環境事業につきましては、自治体や産業廃棄物処理業者向けに各種のごみ処理プラントの建設、アフターサービスや運転受託等の事業を行っています。

このため、各種の特装車の需要動向、地方自治体の公共投資の動向等は、当社グループの業績に影響を与える可能性があります。

##### ② 特有の法的規制

特装車事業に関しては、道路交通法、道路運送車両法、車両保安基準など関連法規の適用を受けます。これらの法規が制定又は改訂されることにより、基準に適合しない製品は使用又は保有が認められなくなることがあるため、適用期日前の駆け込み需要や、適用後の反動による減少などが発生し、当社グループの業績に影響を与える可能性があります。

環境事業につきましては、ごみ処理プラントの建設工事が建設業法等の規制の対象となり、国土交通大臣より建築工事業や清掃施設工事業等の許可を得て事業を展開しています。これらの規制が制定又は改訂されること、許可を得られないことにより、プラント建設工事の受注ができず、当社グループの業績に影響を与える可能性があります。

##### ③ 原材料価格の変動

当社グループでは、生産に必要な鋼材をはじめとする原材料や部品等を外部から調達しています。

これらの価格が変動することがあり、当社グループの業績に影響を与える可能性があります。

##### ④ 海外での事業活動

当社グループでは、製品の輸出や、現地法人での生産、販売並びに部品の調達等を行っています。予期し得ない景気変動、通貨価値の変動、法律や規制の変更等、経済的に不利な要因の存在または発生、テロ、戦争、その他の要因による社会的または政治的混乱等のリスクが存在します。こうしたリスクの顕在化により、当社グループの業績及び計画に影響が生じる可能性があります。

##### ⑤ 取引先の信用リスク

当社グループは国内、海外において様々な取引先と取引をしています。取引先の信用不安などによる貸倒れリスクが顕在化した場合は、損失や引当が必要となる場合があり、当社グループの業績と財政状況に影響を及ぼす可能性があります。

##### ⑥ リコール及び製造物責任

当社グループが提供する製品やサービスにおいては、当社が定める品質管理基準に基づいた管理を行っているものの、想定外の欠陥が生じるリスクがあります。大規模なリコールや製造物責任賠償等が発生した場合は、当社グループのブランド価値の低下を招くほか多額の費用負担が発生する場合があります、当社グループの業績と財政状況に影響を及ぼす可能性があります。

##### ⑦ 固定資産の減損

当社グループは事業の用に供する様々な有形固定資産を有していますが、「固定資産の減損に係る会計基準」及び「固定資産の減損に係る会計基準の適用指針」の適用により、このような資産において、時価の下落や将来のキャッシュ・フローの状況によっては、その収益性の低下により投資額の回収が見込めなくなることにより減損処理が必要となる場合があります、減損損失が発生した場合、当社グループの業績と財政状況に影響を及ぼす可能性があります。

##### ⑧ 事業・資本提携

当社グループでは将来的な成長に向けた競争力強化の一環として、国内外他社との事業・資本提携を進めていますが、今後の市場及び事業環境の変化などにより、当初想定していた効果を得ることができない場合や、提携・出資先の事業、経営及び資産の悪化等が生じた場合には、当社グループの業績と財政状況に影響を及ぼす可能性があります。

##### ⑨ 大規模自然災害

当社グループは大規模地震や台風等の自然災害の発生を想定し、各種対策及び連絡体制等の施策を講じていますが、実際に大規模な自然災害が発生し、施設の損壊等による人的被害や事業の中断が生じた場合には、当社グループの業績と財政状況に影響を及ぼす可能性があります。

なお、上記の記載は有価証券報告書提出日現在において判断したものです。

## 5 【経営上の重要な契約等】

### (1) 技術導入契約

会社名	契約対象品目	契約内容	相手方の名称	国名	契約期間
提出会社	バイオガスプラント	バイオガスプラントに関する技術	コーンズ・アンド・カンパニー・リミテッド	香港	自 平成27年3月31日 至 平成37年3月30日

### (2) 販売提携契約

会社名	契約対象品目	契約内容	相手方の名称	国名	契約期間
提出会社	床下格納式ゲート	床下格納式ゲートの販売提携・アフターサービス	日本フルハーフ株式会社	日本	自 平成12年4月1日 至 平成30年3月31日

(注) 契約期間が平成29年3月31日付をもって終了となっていましたが、契約期間を延長して上記のとおりいたしました。

## 6 【研究開発活動】

当社グループの研究開発は、新規製品、新技術の開発、既開発製品の改良を主体とし、当社及び連結子会社の日本トレクス株式会社並びに極東開発パーキング株式会社が担当して行っています。

当社の研究開発において、新規製品、新技術の開発は主として技術本部が担当し、既に商品化している製品の改良開発、シリーズ拡大などは各工場及び環境事業部及び極東開発パーキング株式会社が単独もしくは技術本部と共同で行っています。また、連結子会社の日本トレクス株式会社においては、新規製品、新技術の開発並びに製品の改良開発は開発部が担当しています。

当連結会計年度における研究開発費の総額は1,515百万円です。

### <特装車事業>

特装車事業では、当社及び連結子会社の日本トレクス株式会社において、物流、荷役、環境保全に注力し、流通コストの低減、省力化、安全性や操作性の向上に貢献できる製品の開発・改良・シリーズの拡大など商品力の強化に取り組んでいます。

当連結会計年度に開発が完了した主な製品は次のとおりです。

- ・ 都市部でのさまざまなロケーションに対応する新機構のごみ収集車「スライドバック<sup>®</sup> GB40-520」
- ・ スクイズクリート配管車 (PQ45-12)
- ・ 海外向け脱着ボデー車 (JM07-60)
- ・ 新型24KLタンクトレーラ (KL24-47LS)
- ・ 林業向けトラック搭載型タワーヤーダ (TST400-2T)
- ・ 総輪エアサス重機運搬トレーラ (第五輪+後輪エアサス仕様)
- ・ パネル構造バントレーラ
- ・ 拡幅式多目的車
- ・ 上下逆段30ミリ厚断熱アオリ式冷凍ウイングボデー
- ・ 大型完成車専用ウイングボデー
- ・ 新基準対応PLトレーラ (車長13メートル)

当連結会計年度における産業財産権の出願件数は21件で、研究開発費は1,235百万円です。

### <環境事業>

環境事業では、当社において、地球規模で叫ばれている環境保全・リサイクル化の観点から、益々重要となる廃棄物処理のトータルシステムの構築を目指し、資源ごみの選別装置、RDF (ごみ固形燃料化) 装置、バイオガスプラントなどの技術開発・改良に取り組んでいます。

当連結会計年度に開発が完了した主な製品は次のとおりです。

- ・ 省エネルギー、省スペースでさまざまな廃棄物系バイオマスの成形に対応する突き押し式成形機

当連結会計年度における産業財産権の出願件数は4件で、研究開発費は211百万円です。

### <不動産賃貸等事業>

不動産賃貸等事業では、連結子会社の極東開発パーキング株式会社において、集合住宅向立体駐車装置のシリーズ化・改良・開発を行っています。

当連結会計年度における研究開発費は68百万円です。

## 7 【財政状態、経営成績及びキャッシュ・フローの状況の分析】

### (1) 財政状態

当連結会計年度の財政状態は、前連結会計年度末と比較して、総資産は8,002百万円（6.6%）増加して128,542百万円となりました。

流動資産につきましては、有価証券の増加等により4,036百万円（6.0%）増加して71,627百万円となりました。

固定資産につきましては、投資有価証券の時価の上昇等により3,966百万円（7.5%）増加して56,914百万円となりました。

負債につきましては、流動負債は電子記録債務の増加等により24百万円（0.1%）増加して36,508百万円、固定負債は長期借入金の返済等により1,164百万円（9.4%）減少して11,160百万円となりました。

純資産につきましては、親会社株主に帰属する当期純利益を計上したこと等により、9,143百万円（12.7%）増加して80,872百万円となりました。

なお、当連結会計年度末現在の自己資本比率は62.3%（前連結会計年度末59.5%）となりました。

### (2) 経営成績

当連結会計年度の業績は前連結会計年度に比べ、受注高は特装車事業では、海外において受注の確保に努めた結果3.0%増の95,447百万円となりました。環境事業では、大口物件の受注があったことにより42.7%増の14,638百万円、不動産賃貸等事業は2.8%減の2,082百万円となりました。売上高は特装車事業において4,209百万円（4.8%）増加して91,920百万円、環境事業では1,411百万円（13.5%）減少して9,027百万円となり、全体では2,882百万円（2.8%）増加して106,745百万円となりました。

売上総利益は売上高の増加により1,381百万円増の23,492百万円となり、販売費及び一般管理費を控除した営業利益は645百万円増加して11,146百万円となりました。

営業外収益から営業外費用を差引いた純額は187百万円の費用計上となりました。これは持分法投資損失などによるものです。

以上の結果、経常利益は1,280百万円増加して10,959百万円となりました。

税金等調整前当期純利益は10,753百万円となり、親会社株主に帰属する当期純利益は8,130百万円となりました。

なお、セグメントの概要については「1 「業績等の概要」 (1)業績」に記載のとおりです。

### (3) キャッシュ・フロー

当連結会計年度におけるキャッシュ・フローの状況につきましては、「1 「業績等の概要」 (2)キャッシュ・フローの状況」に記載のとおりです。

### 第3 【設備の状況】

#### 1 【設備投資等の概要】

当社グループは、中核事業への経営資源の集中を基本戦略として、生産能力の合理化、最適化及び品質改善を目的とした設備投資計画に基づき投資を行っています。当連結会計年度は特装車事業を中心に全体で2,725百万円の投資を実施しました。

特装車事業において、生産能力の合理化と品質改善を目的として2,477百万円の設備投資を行いました。

所要資金については、主として自己資金を充当しました。

重要な除売却はありません。

なお、設備投資金額には無形固定資産を含めています。

#### 2 【主要な設備の状況】

当社グループにおけるセグメントごとの主要な設備は、以下のとおりです。

##### (1) 特装車事業

##### ① 提出会社

事業所名 (所在地)	設備の内容	帳簿価額(百万円)						従業員数 (名)
		建物及び 構築物	機械装置 及び運搬具	土地 (面積㎡)	工具器具 及び備品	リース 資産	合計	
三木工場 (兵庫県三木市)	コンクリートポンプ・ タンクローリ・ ごみ収集車生産設備 機能部品生産設備	1,084	1,086	798 (100,728)	187	—	3,156	197
横浜工場 (神奈川県大和市)	ダンプトラック 他生産設備 車両物流センター	2,211	291	3,630 (96,657)	45	247	6,425	153
名古屋工場 (愛知県小牧市)	ダンプトラック・ パワーゲート 他生産設備・ その他設備	785	436	266 (109,611)	33	4	1,525	187
福岡工場 (福岡県飯塚市)	ダンプトラック 他生産設備	124	244	52 (43,503)	12	—	433	49
東京営業本部 (東京都品川区)	その他設備	500	1	800 (991)	3	1	1,307	69
本社 (兵庫県西宮市)	その他設備	71	0	615 (7,095)	25	10	722	109

##### ② 国内子会社

会社名	事業所名 (所在地)	設備の内容	帳簿価額(百万円)					従業員数 (名)
			建物及び 構築物	機械装置 及び運搬具	土地 (面積㎡)	工具器具 及び備品	合計	
日本トレクス㈱	本社・事業所 (愛知県豊川市)	トラック架装・ トレーラ生産設備	1,182	1,449	4,966 (125,285)	161	7,759	837
〃	音羽事業所 (愛知県豊川市)	トラック架装設備	500	316	464 (20,889)	31	1,313	163
㈱FE-ONE	本社 (兵庫県神戸市)	サンプル車 その他設備	37	72	— (—)	0	111	4
振興自動車㈱	本社 (北海道石狩市)	タンクローリ 生産設備 修理工事設備	0	26	— (—)	2	29	42

③ 在外子会社

会社名	事業所名 (所在地)	設備の内容	帳簿価額(百万円)					従業員数 (名)	
			建物及び 構築物	機械装置 及び運搬具	土地 (面積㎡)	工具器具 及び備品	リース 資産		合計
Trex Thairung Co., Ltd.	タイ工場 (プルワック デー ン 郡)	トラック架 装・ トレーラ生 産設備	731	174	551 (85, 158)	61	243	1, 762	121

(2) 不動産賃貸等事業

① 提出会社

事業所名 (所在地)	設備の内容	帳簿価額(百万円)					従業員数 (名)
		建物及び 構築物	機械装置 及び運搬具	土地 (面積㎡)	工具器具 及び備品	合計	
福岡工場売電施設(福 岡県飯塚市)	メガソーラー発電設備	0	345	28 (23, 329)	—	373	—
旧東北工場売電施設 (青森県八戸市)	メガソーラー発電設備	1	357	404 (32, 647)	—	764	—
音羽事業所売電施設 (愛知県豊川市)	メガソーラー発電設備	—	100	— (—)	—	100	—
ショッピング センター(注) 1 (東京都西多摩郡 瑞穂町)	その他設備	1, 919	—	749 (66, 589)	—	2, 669	—
流通センター(注) 2 (神奈川県厚木市)	その他設備	643	—	3, 164 (18, 215)	—	3, 807	—

- (注) 1 合同会社西友に賃貸しています。  
 2 国分首都圏株式会社に賃貸しています。  
 3 帳簿価額には建設仮勘定は含んでいません。  
 なお、金額には消費税等は含まれていません。  
 4 現在休止中の生産能力に重要な影響を及ぼす主要な設備はありません。

3 【設備の新設、除却等の計画】

(1) 重要な設備の新設等

会社名	事業所名 (所在地)	セグメントの 名称	設備の内容	投資予定額		資金調達方法	着手年月	完了予定 年月
				総額 (百万円)	既支払額 (百万円)			
提出 会社	名古屋工場 (愛知県小牧市)	特装車事業	パワーゲート 新工場	948	—	自己資金	平成29年 3月	平成29年 12月
	横浜工場 (神奈川県大和市)	特装車事業	中小型ダンプ 製缶ライン	997	9	自己資金	平成28年 12月	平成30年 1月

(注) 上記の金額に消費税等は含まれておりません。

(2) 重要な設備の除却等

経常的な設備の更新のための除却等を除き、重要な設備の除却等の計画はありません。

## 第4 【提出会社の状況】

### 1 【株式等の状況】

#### (1) 【株式の総数等】

##### ① 【株式の総数】

種類	発行可能株式総数(株)
普通株式	170,950,672
計	170,950,672

##### ② 【発行済株式】

種類	事業年度末 現在発行数(株) (平成29年3月31日)	提出日現在 発行数(株) (平成29年6月29日)	上場金融商品取引所 名又は登録認可金融 商品取引業協会名	内容
普通株式	42,737,668	42,737,668	東京証券取引所 (市場第一部)	単元株式数は100株です。
計	42,737,668	42,737,668	—	—

#### (2) 【新株予約権等の状況】

該当事項はありません。

#### (3) 【行使価額修正条項付新株予約権付社債券等の行使状況等】

該当事項はありません。

#### (4) 【ライツプランの内容】

該当事項はありません。

#### (5) 【発行済株式総数、資本金等の推移】

年月日	発行済株式 総数増減数 (株)	発行済株式 総数残高 (株)	資本金増減額 (百万円)	資本金残高 (百万円)	資本準備金 増減額 (百万円)	資本準備金 残高 (百万円)
平成17年4月1日～ 平成18年3月31日 (注)	14,267,889	42,737,668	7	11,899	7	11,718

(注) 新株予約権(ストックオプション)の行使により資本金が7百万円、資本準備金が7百万円それぞれ増加しています。なお、発行済株式総数は新株予約権(ストックオプション)の行使により22,000株増加し、平成17年11月18日付をもって当社普通株式1株につき1.5株の割合で株式分割を行ったことにより14,245,889株増加しています。



## (6) 【所有者別状況】

平成29年3月31日現在

区分	株式の状況(1単元の株式数100株)								単元未満 株式の状況 (株)
	政府及び 地方公共 団体	金融機関	金融商品 取引業者	その他の 法人	外国法人等		個人 その他	計	
					個人以外	個人			
株主数 (人)	—	41	28	194	161	1	2,916	3,341	—
所有株式数 (単元)	—	148,061	4,989	92,698	62,138	1	119,023	426,910	46,668
所有株式数 の割合(%)	—	34.7	1.2	21.7	14.6	0.0	27.8	100.0	—

- (注) 1 自己株式3,009,431株は、「個人その他」に30,094単元、「単元未満株式の状況」に31株含まれています。  
 2 「その他の法人」及び「単元未満株式の状況」の欄には、証券保管振替機構名義の株式が、それぞれ15単元及び50株含まれています。

## (7) 【大株主の状況】

平成29年3月31日現在

氏名又は名称	住所	所有株式数 (千株)	発行済株式 総数に対する 所有株式数 の割合(%)
日本トラスティ・サービス信託銀行株式会社(信託口)	東京都中央区晴海1-8-11	2,150	5.03
株式会社三井住友銀行	東京都千代田区丸の内1-1-2	1,600	3.74
日本トラスティ・サービス信託銀行株式会社(三井住友信託銀行再信託分・株式会社みなと銀行退職給付信託口)	東京都中央区晴海1-8-11	1,498	3.51
極東開発共栄会	兵庫県西宮市甲子園口6-1-45	1,227	2.87
日本マスタートラスト信託銀行株式会社(信託口)	東京都港区浜松町2-11-3	1,138	2.66
三菱UFJ信託銀行株式会社(常任代理人 日本マスタートラスト信託銀行株式会社)	東京都千代田区丸の内1-4-5 (東京都港区浜松町2-11-3)	1,012	2.37
CBNY DFA INTL SMALL CAP VALUE PORTFOLIO (常任代理人 シティバンク銀行株式会社)	388 GREENWICH STREET, NY, NY 10013, USA (東京都新宿区新宿6-27-30)	894	2.09
宮原 幾男	東京都目黒区	843	1.97
日本マスタートラスト信託銀行株式会社トヨタ自動車口	東京都港区浜松町2-11-3	837	1.96
株式会社奥村組	大阪府大阪市阿倍野区松崎町2-2-2	761	1.78
計	—	11,962	27.99

(注) 1 住所欄の( )書きは、常任代理人の住所を記載しています。

2 当社は自己株式を3,009千株(7.04%)所有していますが、上記大株主からは除外しています。

3 信託業務に係る株式数は確認できません。

4 三井住友アセットマネジメント株式会社(住所：東京都港区愛宕2-5-1 愛宕グリーンヒルズMORIタワー28階、共同保有者：三井住友アセットマネジメント株式会社、株式会社三井住友銀行、SMBC日興証券株式会社)から平成29年1月11日付で提出された大量保有報告書により、平成28年12月30日現在で以下の株式を所有している旨の報告を受けていますが、当社として当事業年度末における実質所有株式数の確認ができませんので、上記大株主には含めていません。

なお、大量保有報告書の内容は以下の通りです。

氏名又は名称	住所	保有株券等の数 (千株)	株券等保有割合 (%)
三井住友アセットマネジメント株式会社	東京都港区愛宕2-5-1 愛宕グリーンヒルズMORIタワー28階	460	1.08
株式会社三井住友銀行	東京都千代田区丸の内1-1-2	1,600	3.74
SMBC日興証券株式会社	東京都千代田区丸の内3-3-1	122	0.29
計	—	2,183	5.11

## (8) 【議決権の状況】

## ① 【発行済株式】

平成29年3月31日現在

区分	株式数(株)	議決権の数(個)	内容
無議決権株式	—	—	—
議決権制限株式(自己株式等)	—	—	—
議決権制限株式(その他)	—	—	—
完全議決権株式(自己株式等)	(自己保有株式) 普通株式 3,009,400	—	権利内容に何ら限定のない当社における標準となる株式 単元株式数は100株です。
完全議決権株式(その他)(注)	普通株式 39,681,600	396,816	同上
単元未満株式	普通株式 46,668	—	一単元(100株)未満の株式
発行済株式総数	42,737,668	—	—
総株主の議決権	—	396,816	—

(注) 「完全議決権株式(その他)」及び「単元未満株式」の欄の普通株式には、証券保管振替機構名義の株式がそれぞれ1,500株及び50株含まれています。また、「完全議決権株式(その他)」の欄の議決権の数には、同機構名義の議決権が15個含まれています。

## ② 【自己株式等】

平成29年3月31日現在

所有者の氏名 又は名称	所有者の住所	自己名義 所有株式数 (株)	他人名義 所有株式数 (株)	所有株式数 の合計 (株)	発行済株式総数 に対する所有 株式数の割合(%)
(自己保有株式) 極東開発工業株式会社	兵庫県西宮市甲子園口 6-1-45	3,009,400	—	3,009,400	7.04
計	—	3,009,400	—	3,009,400	7.04

## (9) 【ストックオプション制度の内容】

該当事項はありません。

## 2 【自己株式の取得等の状況】

【株式の種類等】 会社法第155条第7号による普通株式の取得

### (1) 【株主総会決議による取得の状況】

該当事項はありません。

### (2) 【取締役会決議による取得の状況】

該当事項はありません。

### (3) 【株主総会決議又は取締役会決議に基づかないものの内容】

区分	株式数(株)	価額の総額(円)
当事業年度における取得自己株式	471	688,367
当期間における取得自己株式	66	112,332

(注) 「当期間における取得自己株式」には、平成29年6月1日から有価証券報告書提出日までの単元未満株式の買取請求により取得した株式数及び価額の総額は含まれていません。

### (4) 【取得自己株式の処理状況及び保有状況】

区分	当事業年度		当期間	
	株式数(株)	処分価額の総額(円)	株式数(株)	処分価額の総額(円)
引き受ける者の募集を行った取得自己株式	—	—	—	—
消却の処分を行った取得自己株式	—	—	—	—
合併、株式交換、会社分割に係る移転を行った取得自己株式	—	—	—	—
保有自己株式数	3,009,431	—	3,009,497	—

(注) 当期間における株式数及び処分価額の総額には、平成29年6月1日から有価証券報告書提出日までの単元未満株式の買取請求及び売渡請求による変動は含まれていません。

### 3 【配当政策】

当社グループでは、業績に見合った利益還元と安定的利益還元の双方を経営の重要政策と考え、業績の向上と財務体質の強化を図りながら、将来の事業展開、経済情勢等を勘案して、株主の皆様のご期待にお応えできるよう努めることを、配当の基本的な方針としています。

当社は会社法第454条第5項に規定する中間配当をすることができる旨を定款に定めており、配当の回数については、中間配当及び期末配当として年2回行うことを基本方針としています。また、配当の決定機関は、中間配当は取締役会、期末配当は株主総会です。

当事業年度の配当につきましては、株主還元を経営の最重要政策と位置付ける当社の経営方針や現在の財務体力、株主の皆様の日頃のご支援にお応えする必要があること等を総合的に勘案いたしまして、期末配当は1株当たり18円とさせていただきます。これにより、中間配当金を含めました年間配当金は、1株当たり34円となります。

(注) 第82期の剰余金の配当は以下のとおりです。

決議年月日	配当金の総額(百万円)	1株当たり配当額(円)
平成28年11月4日 取締役会	635	16.00
平成29年6月28日 定時株主総会	715	18.00

### 4 【株価の推移】

#### (1) 【最近5年間の事業年度別最高・最低株価】

回次	第78期	第79期	第80期	第81期	第82期
決算年月	平成25年3月	平成26年3月	平成27年3月	平成28年3月	平成29年3月
最高(円)	1,054	1,572	1,640	1,477	1,946
最低(円)	591	888	1,233	988	857

(注) 最高・最低株価は東京証券取引所市場第一部におけるものです。

#### (2) 【最近6月間の月別最高・最低株価】

月別	平成28年 10月	11月	12月	平成29年 1月	2月	3月
最高(円)	1,249	1,485	1,594	1,637	1,868	1,946
最低(円)	1,149	1,192	1,415	1,545	1,593	1,821

(注) 最高・最低株価は東京証券取引所市場第一部におけるものです。

## 5 【役員の状況】

男性13名 女性0名 (役員のうち女性の比率0%)

役名	職名	氏名	生年月日	略歴		任期	所有株式数 (千株)
代表取締役社長 社長執行役員		高橋 和也	昭和32年2月16日生	昭和55年4月 平成20年6月  平成22年4月 平成23年6月 平成24年4月  平成25年6月 平成29年6月	当社入社 極東開発パーキング株式会社 代表取締役社長 当社執行役員 当社取締役 当社常務執行役員 極東特装車貿易(上海)有限公司 董事長 極東開発(昆山)機械有限公司 董事長 当社代表取締役社長(現任) 当社最高執行責任者 当社社長執行役員(現任)	(注4)	16
代表取締役専務 専務執行役員	管理本部長 不動産賃貸 事業部長	近藤 治弘	昭和26年9月20日生	昭和49年4月  平成13年6月 平成14年6月 平成19年6月 平成23年4月 平成24年4月  平成25年4月 平成25年6月 平成26年6月 平成28年4月 平成28年6月	住友軽金属工業株式会社 (現 株式会社UACJ)入社 日本トレクス株式会社入社 同社取締役 同社常務取締役 同社常務執行役員 当社入社 当社執行役員 当社管理本部長(現任) 当社取締役 当社常務執行役員 当社不動産賃貸事業部長(現任) 当社代表取締役専務(現任) 当社専務執行役員(現任)	(注4)	13
取締役 常務執行役員	特装事業部長	杉本 治己	昭和27年10月18日生	昭和50年4月 平成19年4月 平成22年4月  平成24年6月 平成25年4月	当社入社 当社名古屋工場長 当社執行役員 当社生産本部長 当社取締役(現任) 当社特装事業部長(現任) 極東特装車貿易(上海)有限公司 董事長(現任) 極東開発(昆山)機械有限公司 董事長(現任) 当社常務執行役員(現任)	(注4)	8
取締役 常務執行役員	技術本部長	米田 卓	昭和29年10月23日生	昭和54年4月 平成21年4月 平成22年4月 平成24年6月 平成26年6月 平成27年4月  平成29年4月	当社入社 当社開発部長 当社執行役員 当社取締役(現任) 当社常務執行役員(現任) 当社生産本部長 当社三木工場長 当社技術本部長(現任) 当社技術管理部長(現任)	(注4)	14
取締役 常務執行役員	環境事業部長	酒井 郁也	昭和29年11月26日生	昭和52年4月 平成16年4月 平成18年4月 平成20年4月 平成22年4月  平成24年4月  平成25年4月 平成25年6月 平成26年6月	当社入社 当社経営企画部長 当社開発部長 当社三木工場長 極東開発パーキング株式会社 代表取締役社長 当社執行役員 当社不動産賃貸事業部長 当社環境事業部長(現任) 当社取締役(現任) 当社常務執行役員(現任)	(注4)	8

役名	職名	氏名	生年月日	略歴	任期	所有株式数 (千株)
取締役 執行役員	海外事業部長	則光 健男	昭和33年8月15日生	昭和57年4月 平成17年1月 平成19年4月 平成22年10月 平成23年4月 平成29年4月 平成29年6月 当社入社 極東開発(昆山)機械有限公司 董事・管理部長 当社経営企画部長 MITHRA KYOKUTO SPECIAL PURPOSE VEHICLE COMPANY PRIVATE LIMITED 取締役会長(現任) 当社執行役員(現任) 当社海外推進部長(現任) 当社海外事業部長(現任) 当社海外営業部長(現任) Trex Thairung Co.,Ltd. 取締役(現任) 当社取締役(現任)	(注4)	5
取締役 執行役員	特装事業部 生産本部長	布原 達也	昭和34年1月21日生	昭和57年4月 平成22年4月 平成24年4月 平成25年4月 平成27年4月 平成29年4月 平成29年6月 当社入社 当社三木工場技術部長 当社開発部長 当社執行役員(現任) 当社技術本部副本部長 当社技術本部長 当社技術管理部長 当社生産本部長(現任) 当社取締役(現任)	(注4)	2
取締役		木戸 洋二	昭和26年12月3日生	昭和50年4月 平成17年6月 平成19年6月 平成23年4月 平成25年4月 平成25年6月 平成26年3月 平成26年4月 平成27年4月 平成27年6月 阪神電気鉄道株式会社入社 同社取締役 同社常務取締役 同社代表取締役・専務取締役 同社代表取締役・副社長 株式会社阪神ホテルシステムズ 代表取締役・取締役会長 公益社団法人土木学会理事 阪急阪神ビルマネジメント株式会社 取締役 公益社団法人地盤工学会 関西支部副支部長 阪急阪神ビルマネジメント株式会社 代表取締役会長 阪神電気鉄道株式会社 顧問(現任) 当社取締役(現任) 公益財団法人都市活力研究所 理事長(現任)	(注4)	—
取締役		道上 明	昭和28年5月5日生	昭和57年4月 昭和62年4月 平成11年4月 平成19年4月 平成19年6月 平成22年4月 平成23年6月 平成24年1月 平成26年6月 平成27年6月 弁護士登録 赤木・道上法律事務所(現 神戸ブル ースカイ法律事務所)副所長 神戸地方裁判所洲本支部 調停委員(現任) 兵庫県弁護士会会長 当社監査役 日本弁護士連合会副会長 淡路信用金庫非常勤理事(現任) 神戸ブルースカイ法律事務所 所長(現任) T O A株式会社 社外監査役(現任) 当社取締役(現任)	(注4)	—
常勤監査役		高島 義典	昭和25年3月13日生	昭和47年4月 平成19年6月 平成20年6月 平成23年6月 平成25年6月 当社入社 当社執行役員 当社管理本部副部長 当社取締役 当社管理本部長 当社常務執行役員 当社監査役(現任)	(注5)	9
監査役		植山 友幾	昭和23年3月14日生	昭和45年4月 平成14年6月 平成14年8月 平成18年8月 平成19年4月 平成19年6月 平成23年6月 当社入社 当社執行役員 極東特装車貿易(上海)有限公司 董事長 極東開発(昆山)機械有限公司 董事長 当社海外事業部長 当社取締役 当社監査役(現任)	(注5)	20

役名	職名	氏名	生年月日	略歴	任期	所有株式数 (千株)
監査役		楠 守雄	昭和21年11月4日生	平成16年4月 株式会社三井住友銀行 専務取締役兼専務執行役員 平成17年6月 株式会社三井住友フィナンシャル グループ 取締役副社長 平成18年6月 同社常任監査役 株式会社三井住友銀行 監査役 平成22年6月 神戸土地建物株式会社 代表取締役会長 阪神高速道路株式会社 社外監査役 平成23年6月 当社監査役(現任) 日工株式会社 社外監査役(現任) 神戸土地建物株式会社 特別顧問 平成28年11月 神戸土地建物株式会社 顧問(現任)	(注5)	—
監査役		乗鞍 良彦	昭和27年5月1日生	昭和60年4月 弁護士登録 平成3年1月 乗鞍法律事務所所長(現任) 平成18年4月 甲南大学法科大学院教授(労働法) 平成22年4月 兵庫県弁護士会会長 平成25年4月 神戸市人事委員(現任) 日本司法支援センター 兵庫地方事務所長(現任) 平成26年6月 株式会社さくらケーシーエス 社外取締役(現任) 平成27年6月 当社監査役(現任)	(注5)	—
計						98

- (注) 1 取締役 木戸洋二、道上明の両氏は社外取締役です。  
2 監査役 楠守雄、乗鞍良彦の両氏は社外監査役です。  
3 当社では、経営環境の変化に対応して経営方針・経営戦略の迅速な決定、業務執行の監督機能強化、業務執行の体制強化を図るため、執行役員制度を導入しています。執行役員は13名(取締役執行役員を含む)で構成されています。  
4 取締役の任期は、平成29年6月28日開催の定時株主総会終結の時から、平成30年3月期に係る定時株主総会終結の時までです。  
5 監査役の任期は、平成27年6月25日開催の定時株主総会終結の時から、平成31年3月期に係る定時株主総会終結の時までです。



## 6 【コーポレート・ガバナンスの状況等】

### (1) 【コーポレート・ガバナンスの状況】

(コーポレート・ガバナンスに関する基本的な考え方)

当社は、環境の変化に対応して経営方針・経営戦略の迅速な意思決定を行なうとともに、その方針や戦略を確実に、スピーディーに、かつタイムリーに実行するための執行体制を強化し、企業価値の拡大を図ることを主眼とした経営を行っています。

また、意思決定から執行までの過程において、法令やルールの遵守を徹底するため、監査・監督機能を強化しています。企業倫理の高揚を図りながら、健全な企業活動を通じ、一企業として、また社会の一員として社会的責任や役割を自覚して、株主、顧客、取引先、地域社会、従業員などの様々な関係者との良好な関係を築いていくことを、経営上の重要な課題として認識しています。

このような観点から株主総会、取締役会、監査役会、会計監査人などの法律上の機能や制度はもとより、社内規定などの自主的なルールについても一層の強化、改善、整備を図りながら、企業としての継続的な発展に取り組んで参りたいと考えています。

#### (1) 会社の機関及び内部統制システム等の整備の状況

##### ① 取締役会、経営会議

当社は提出日現在で社外取締役2名を含んだ9名の取締役による毎月1回の取締役会と、同日現在で7名の常勤取締役による毎月2回の経営会議で、監査役の出席のもと重要な経営の意思決定と職務執行の監督を行っています。

また、取締役の任期に関しては業績に対する責任の明確化と組織の活性化を図るため、当社及び全ての子会社について、取締役の任期を会社法で定める2年から1年に短縮しています。

なお、当社は社外取締役を2名選任しており、取締役会における経営の意思決定機能と、執行役員による業務執行を管理監督する機能を強化しているほか、監査役4名中の2名を社外監査役とすることで経営への監視機能も併せて強化しています。コーポレート・ガバナンスにおいて、外部からの客観的、中立の経営監視の機能が重要と考えており、社外取締役2名による監督と、社外監査役2名による監査が実施されることにより、外部からの経営監視機能が十分に機能する体制を整えています。

##### ② 執行体制

経営計画の実行に関しては、執行役員制度を採用しており、提出日現在で13名の執行役員（うち取締役兼務7名）が、それぞれの担当部門・責任区分の中で、経営会議、取締役会で決定された経営方針、事業計画の実行に努めています。執行役員で構成される事業運営会議を月1回開催し、各執行役員が進捗を報告し、各部門の課題と解決方法と、その実行状況を確認することで、事業計画の実施の徹底と業績確保の促進を図っています。

##### ③ 監査役会

監査体制につきましては、当社では監査役制度を採用し、社外監査役2名を含んだ4名の監査役が監査役会を構成し、監査方針等に基づき取締役会をはじめとする重要な会議への出席や、業務及び財産の状況の調査を通じて取締役の職務執行を調査して、経営の監督機能の充実、強化を図っています。

##### ④ 内部監査

内部監査組織としては、3名のスタッフで構成される監査室を設置しています。監査室は毎月に定めた監査計画に基づき、当社グループの各部門の業務監査を実施し、その結果を取締役及び監査役に報告することで、チェック体制の構築と業務の適正な実施を推進しています。

##### ⑤ 会計監査等

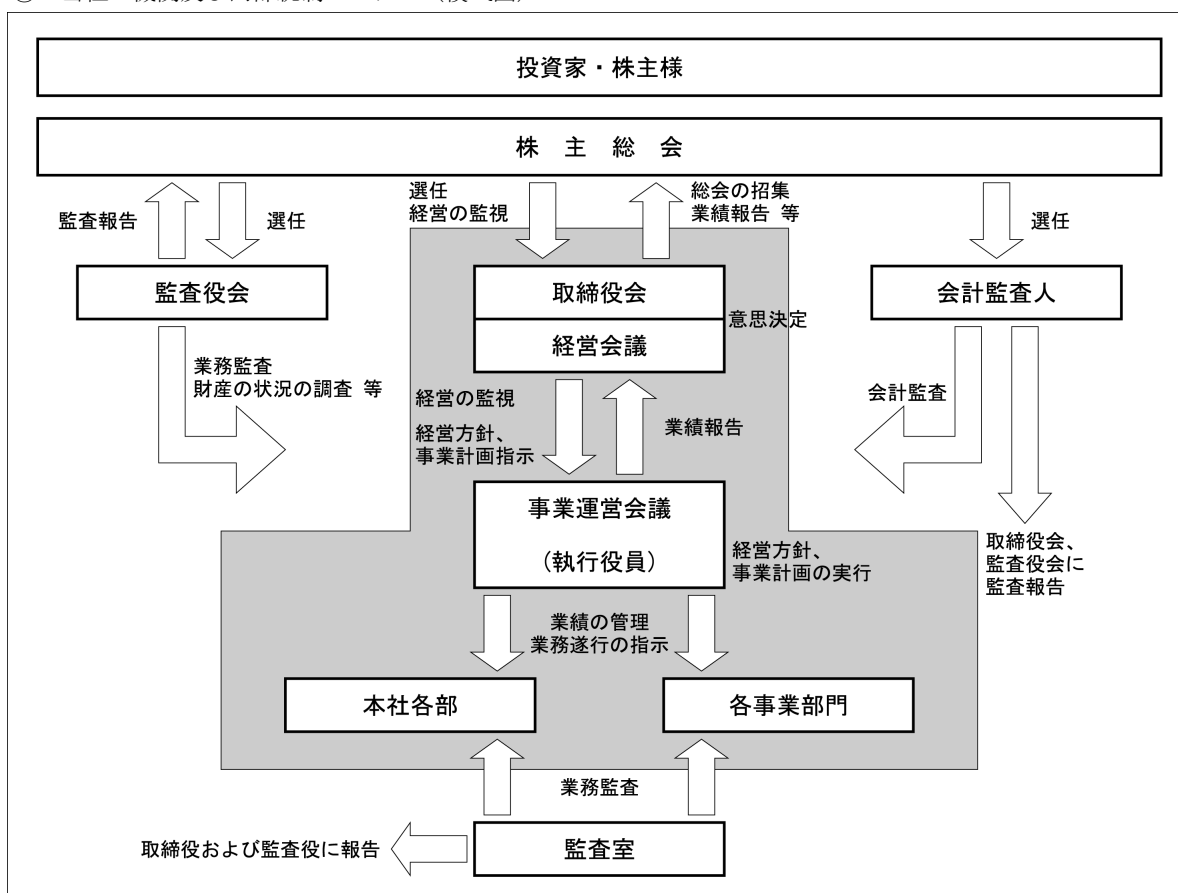
会計監査人はひびき監査法人を選任し、同法人と監査契約を締結して、当社からは適宜経営状況等を開示し、公正な立場から会計監査を受けています。また、監査役と適宜意見交換、情報収集を行い、必要に応じて監査に立ち会うなどの連携をとっています。

当社の会計監査業務を執行した公認会計士は道幸静児及び藤田貴大です。

当社の会計監査業務に係る補助者は、公認会計士10名、公認会計士試験合格者1名です。

その他、重要な契約の締結や訴訟など法律的な問題や検討事項に関して判断を必要とする場合は、顧問契約を締結した弁護士に適宜法律相談を行い、適切なアドバイスを受ける体制を構築しています。

⑥ 当社の機関及び内部統制システム（模式図）



(2) コンプライアンスへの取り組み及びリスク管理体制

コンプライアンスの取り組みに関しては、従業員一人一人が企業としての社会的役割、責任を自覚した活動を行うための指針として、「極東開発工業ビジネス行動規範」を制定するとともに、社長直轄のCSR室を設置しています。今後も継続的に従業員の法令遵守やモラルアップに必要な教育・啓蒙活動を実施して、コンプライアンスの強化を図ってまいります。

リスク管理体制に関しては、不慮の事故や経営上の様々なリスクに対してスピーディーで的確な対応ができるよう、社内規定として「経営危機管理規定」を制定し、会社が危機に直面した場合の情報管理、対策本部における対応方針の決定などを定め、リスク管理の充実に努めています。

(3) 役員報酬等

① 提出会社の役員区分ごとの報酬等の総額、報酬等の種類別の総額及び対象となる役員の員数

役員区分	報酬等の総額 (百万円)	報酬等の種類別の総額 (百万円)				対象となる 役員の員数 (名)
		基本報酬	ストック オプション	賞与	退職慰労金	
取締役 (社外取締役を除く。)	180	180	—	—	—	7
監査役 (社外監査役を除く。)	21	21	—	—	—	2
社外役員	32	32	—	—	—	4

② 提出会社の役員ごとの連結報酬等の総額等

連結報酬等の総額が1億円以上である者が存在しないため、記載していません。

③ 役員の報酬等の額の決定に関する方針

該当事項はありません。

(4) 子会社の業務の適正を確保するための体制整備の状況

当社の監査役及び監査室が定期的に子会社とその各部門の業務監査を実施し、その結果を当社及び子会社に報告することにより、子会社の業務の適正の確保を図っています。

(5) 会社と会社の社外取締役及び社外監査役の人的関係、資金的関係または取引関係その他の利害関係の概要

当社は、経営の監視・監督機能の強化を目的とし、社外取締役及び社外監査役を選任しています。社外取締役及び社外監査役は、客観的な立場から意見を表明することにより、監督または監査体制の独立性を高め、当社の企業統治の有効性に大きく寄与しているものと考えます。

また、当社において社外取締役及び社外監査役を選任する際の独立性に係る基準について特段の定めは設けていませんが、専門的な知見を有し、第三者の立場から客観的かつ適切な監督または監査が行われることを期待し、また一般株主と利益相反が生じることのないことを基本的な考え方として選任を行っています。

① 社外取締役及び社外監査役との関係

木戸洋二氏は、長年にわたる経営者としての豊富な経験を有していることから社外取締役に選任しています。また、株式会社東京証券取引所に対し、独立役員として届け出ています。

道上明氏は、弁護士として企業法務及び法律に関する幅広い知見と豊富な経験を有していることから社外取締役に選任しています。また、株式会社東京証券取引所に対し、独立役員として届け出ています。

楠守雄氏は、長年にわたり銀行において金融業務に従事していたため、財務及び経理に関する知見を有していることから社外監査役に選任しています。

乗鞍良彦氏は、弁護士として企業法務及び法律に関する幅広い知見と豊富な経験を有していることから社外監査役に選任しています。また、株式会社東京証券取引所に対し、独立役員として届け出ています。

なお、社外取締役及び社外監査役との間に特別な利害関係はありません。

また、当社は定款の規定に基づき、社外取締役及び社外監査役との間において、会社法第427条第1項に定める損害賠償責任を限定する契約を締結しています。当該契約に基づく損害賠償責任の限度額は、同法425条第1項に定める最低責任限度額としています。

② 取締役会及び監査役会への出席状況

社外取締役 木戸洋二氏

当事業年度開催の取締役会13回全てに出席しました。

社外取締役 道上明氏

当事業年度開催の取締役会13回全てに出席しました。

社外監査役 楠守雄氏

当事業年度開催の取締役会13回全てに出席しました。また、当事業年度開催の監査役会13回全てに出席しました。

社外監査役 乗鞍良彦氏

当事業年度開催の取締役会13回全てに出席しました。また、当事業年度開催の監査役会13回全てに出席しました。

③ 取締役会及び監査役会への発言状況

社外取締役 木戸洋二氏

経営者としての豊富な経験を基に、当社の経営上有用な指摘、意見を頂いています。

社外取締役 道上明氏

弁護士としての豊富な経験を基に、法律の見地から当社の経営上有用な指摘、意見を頂いています。

社外監査役 楠守雄氏

長年の銀行勤務経験から得た金融に関する深い造詣と、経営者としての豊富な経験を基に、当社の経営上有用な指摘、意見を頂いています。

社外監査役 乗鞍良彦氏

弁護士としての豊富な経験を基に、法律の見地から当社の経営上有用な指摘、意見を頂いています。

(6) 会社のコーポレート・ガバナンスの充実に向けた取組みの最近における実施状況

平成14年6月に、意思決定と業務執行機能の区別を明確にして、責任の明確化と経営の効率化を図ることを目的として執行役員制度を導入いたしました。また、取締役会の活性化と業績に対する責任を明確にするため、取締役の任期を法定の2年から1年に短縮しました。更に、今後の業容の拡大や経営環境の変化に迅速かつ的確な対応を図るため、また社外取締役の招聘も想定して、定款で定める取締役員数の上限を平成26年6月に8名から10名に変更しました。

なお、社外取締役につきましては、平成27年6月より導入し、提出日現在で2名選任しています。

(7) 株主総会決議事項を取締役会で決議できる事項

当社は以下について株主総会の決議によらず、取締役会で決議することができる旨定款に定めています。

- ①自己の株式の取得に関し、会社法第165条第2項の規定により、取締役会の決議をもって市場取引等により自己の株式を取得することができる旨定款に定めています。これは、経営環境に対応した機動的な資本政策を遂行することを目的とするものです。
- ②剰余金の配当に関し、会社法第454条第5項の規定により、取締役会の決議をもって毎年9月30日を基準日として中間配当をすることができる旨定款に定めています。これは、株主への安定的な利益還元を行うためです。

(8) 取締役の選任の決議要件

当社は、取締役の選任決議について、株主総会において議決権を行使することができる株主の3分の1以上を有する株主が出席し、その議決権の過半数をもって行う旨、また取締役選任については累計投票によらない旨定款に定めています。

(9) 株主総会の特別決議要件

当社は、会社法第309条第2項に定める株主総会の特別決議要件について、定款に別段の定めがある場合を除き、議決権を行使することができる株主の議決権の3分の1以上を有する株主が出席し、その議決権の3分の2以上をもって行う旨定款に定めています。これは、株主総会における特別決議の定足数を緩和することにより、株主総会の円滑な運営を行うことを目的とするものです。

(10) 株式の保有状況

①保有目的が純投資目的以外の目的の投資株式

銘柄数：62銘柄

貸借対照表計上額の合計額：12,985百万円

②保有目的が純投資目的以外の目的である投資株式の銘柄、保有区分、株式数、貸借対照表計上額及び保有目的

(前事業年度)

特定投資株式

銘柄	株式数(株)	貸借対照表計上額(百万円)	保有目的
東プレ(株)	428,200	897	取引関係の強化による特装車事業の収益拡大
前田道路(株)	444,000	824	取引関係の強化による特装車事業及び不動産賃貸等事業の収益拡大
ダイキン工業(株)	96,000	807	取引関係の強化による特装車事業の収益拡大
鹿島建設(株)	1,080,000	762	取引関係の強化による特装車事業及び環境事業の収益拡大
(株)奥村組	1,094,000	650	取引関係の強化による特装車事業及び環境事業の収益拡大
住友不動産(株)	178,000	586	取引関係の強化による不動産賃貸等事業の収益拡大
(株)タダノ	486,000	507	取引関係の強化による特装車事業の収益拡大
(株)やまびこ	439,200	343	共同開発など業務提携を通じた収益拡大
(株)ハイレックスコーポレーション	104,000	321	取引関係の強化による特装車事業の収益拡大
日野自動車(株)	252,500	307	取引関係の強化による特装車事業の収益拡大
NOK(株)	150,800	289	取引関係の強化による特装車事業の収益拡大
ダイハツ工業(株)	170,000	269	取引関係の強化による特装車事業の収益拡大
(株)カナモト	100,000	264	取引関係の強化による特装車事業の収益拡大
(株)みなと銀行	1,751,000	264	資金の安定調達、その他金融取引に係る関係の維持強化
オカダアイヨン(株)	300,000	257	共同開発など業務提携を通じた収益拡大
関西ペイント(株)	134,000	242	取引関係の強化による特装車事業の収益拡大
(株)ワキタ	254,000	238	取引関係の強化による特装車事業の収益拡大
日工(株)	689,000	236	取引関係の強化による特装車事業の収益拡大
(株)立花エレテック	180,720	212	取引関係の強化による不動産賃貸等事業の収益拡大
(株)三井住友フィナンシャルグループ	60,743	207	資金の安定調達、その他金融取引に係る関係の維持強化
丸全昭和運輸(株)	511,866	202	取引関係の強化による特装車事業の収益拡大
富士急行(株)	106,000	163	取引関係の強化による特装車事業及び不動産賃貸等事業の収益拡大
(株)三菱UFJフィナンシャル・グループ	286,600	149	資金の安定調達、その他金融取引に係る関係の維持強化
(株)椿本チェーン	203,000	141	取引関係の強化による特装車事業の収益拡大
大林道路(株)	188,000	139	取引関係の強化による特装車事業及び不動産賃貸等事業の収益拡大
(株)山陰合同銀行	173,000	120	資金の安定調達、その他金融取引に係る関係の維持強化
KYB(株)	336,000	111	取引関係の強化による特装車事業の収益拡大
山陽電気鉄道(株)	214,000	106	取引関係の強化による不動産賃貸等事業の収益拡大
トヨタ自動車AA種類株	10,000	105	取引関係の強化による特装車事業の収益拡大
ナラサキ産業(株)	429,000	103	取引関係の強化による特装車事業及び不動産賃貸等事業の収益拡大

(注) KYB(株)以下の銘柄は、貸借対照表計上額が資本金額の100分の1以下ですが、特定投資株式の上位30銘柄について記載しています。

(当事業年度)  
特定投資株式

銘柄	株式数(株)	貸借対照表 計上額 (百万円)	保有目的
東プレ(株)	428,200	1,240	取引関係の強化による特装車事業の収益拡大
ダイキン工業(株)	96,000	1,073	取引関係の強化による特装車事業及び不動産 賃貸等事業の収益拡大
前田道路(株)	444,000	873	取引関係の強化による特装車事業の収益拡大
鹿島建設(株)	1,080,000	784	取引関係の強化による特装車事業及び環境事 業の収益拡大
(株)奥村組	1,094,000	739	取引関係の強化による特装車事業及び環境事 業の収益拡大
(株)タダノ	486,000	631	取引関係の強化による特装車事業の収益拡大
(株)やまびこ	439,200	572	共同開発など業務提携を通じた収益拡大
住友不動産(株)	178,000	513	取引関係の強化による不動産賃貸等事業の収 益拡大
NOK(株)	150,800	389	取引関係の強化による特装車事業の収益拡大
(株)みなと銀行	175,100	362	資金の安定調達、その他金融取引に係る関係 の維持強化
トヨタ自動車(株)	58,211	351	取引関係の強化による特装車事業の収益拡大
日野自動車(株)	252,500	340	取引関係の強化による特装車事業の収益拡大
オカダアイオン(株)	300,000	330	共同開発など業務提携を通じた収益拡大
関西ペイント(株)	134,000	316	取引関係の強化による特装車事業の収益拡大
(株)ハイレックスコーポレーション	104,000	307	取引関係の強化による特装車事業の収益拡大
(株)カナモト	100,000	299	取引関係の強化による特装車事業の収益拡大
日工(株)	135,800	273	取引関係の強化による特装車事業の収益拡大
(株)ワキタ	254,000	268	取引関係の強化による特装車事業の収益拡大
(株)立花エレテック	180,720	250	取引関係の強化による不動産賃貸等事業の収 益拡大
(株)三井住友フィナンシャルグル ープ	60,743	245	資金の安定調達、その他金融取引に係る関係 の維持強化
丸全昭和運輸(株)	512,978	226	取引関係の強化による特装車事業の収益拡大
(株)三菱UFJフィナンシャル・ グループ	286,600	200	資金の安定調達、その他金融取引に係る関係 の維持強化
KYB(株)	336,000	194	取引関係の強化による特装車事業の収益拡大
(株)椿本チェーン	203,000	188	取引関係の強化による特装車事業の収益拡大
(株)山陰合同銀行	173,000	154	資金の安定調達、その他金融取引に係る関係 の維持強化
ナラサキ産業(株)	429,000	128	取引関係の強化による特装車事業及び不動産 賃貸等事業の収益拡大
大林道路(株)	188,000	124	取引関係の強化による特装車事業及び不動産 賃貸等事業の収益拡大
(株)ヤマウラ	200,000	124	取引関係の強化による特装車事業の収益拡大
山陽電気鉄道(株)	214,000	121	取引関係の強化による不動産賃貸等事業の収 益拡大
MS&ADグループホールディ ングス(株)	32,130	113	円滑な取引関係の維持

(注) MS&ADグループホールディングス(株)は、貸借対照表計上額が資本金額の100分の1以下ですが、特定投資株式の上位30銘柄について記載しています。

③保有目的が純投資目的の投資株式

該当事項はありません。

④保有目的を変更した投資株式

該当事項はありません。

(2) 【監査報酬の内容等】

① 【監査公認会計士等に対する報酬の内容】

区分	前連結会計年度		当連結会計年度	
	監査証明業務に 基づく報酬(百万円)	非監査業務に 基づく報酬(百万円)	監査証明業務に 基づく報酬(百万円)	非監査業務に 基づく報酬(百万円)
提出会社	26	—	28	1
連結子会社	11	1	11	—
計	37	1	39	1

② 【その他重要な報酬の内容】

該当事項はありません。

③ 【監査公認会計士等の提出会社に対する非監査業務の内容】

当連結会計年度に当社が監査公認会計士等に対して報酬を支払っている非監査業務の内容には、合意された手続業務等についての対価が含まれています。

④ 【監査報酬の決定方針】

該当事項はありません。

## 第5 【経理の状況】

### 1 連結財務諸表及び財務諸表の作成方法について

(1) 当社の連結財務諸表は、「連結財務諸表の用語、様式及び作成方法に関する規則」(昭和51年大蔵省令第28号)に基づいて作成しています。

(2) 当社の財務諸表は、「財務諸表等の用語、様式及び作成方法に関する規則」(昭和38年大蔵省令第59号。以下「財務諸表等規則」という。)に基づいて作成しています。

なお、当社は、特例財務諸表提出会社に該当し、財務諸表等規則第127条の規定により財務諸表を作成していません。

### 2 監査証明について

当社は、金融商品取引法第193条の2第1項の規定に基づき、連結会計年度(平成28年4月1日から平成29年3月31日まで)及び事業年度(平成28年4月1日から平成29年3月31日まで)の連結財務諸表及び財務諸表について、ひびき監査法人により監査を受けています。

### 3 連結財務諸表等の適正性を確保するための特段の取組みについて

当社は、連結財務諸表等の適正性を確保するために特段の取組みを行っています。具体的には、会計基準等の内容を適切に把握し、又は会計基準等の変更等についての的確に対応することが出来る体制を整備するため、公益財団法人財務会計基準機構へ加入し、セミナーへ参加しています。



# 1 【連結財務諸表等】

## (1) 【連結財務諸表】

### ① 【連結貸借対照表】

(単位：百万円)

	前連結会計年度 (平成28年3月31日)	当連結会計年度 (平成29年3月31日)
<b>資産の部</b>		
流動資産		
現金及び預金	8,531	6,684
受取手形及び売掛金	39,789	38,759
有価証券	4,081	10,900
商品及び製品	596	883
仕掛品	4,653	4,305
原材料及び貯蔵品	7,323	7,363
前払費用	399	453
繰延税金資産	1,452	1,382
その他	811	952
貸倒引当金	△49	△57
流動資産合計	67,591	71,627
固定資産		
有形固定資産		
建物及び構築物（純額）	※4 11,147	※4 11,621
機械装置及び運搬具（純額）	4,129	5,174
土地	※4 20,106	※4 20,642
建設仮勘定	481	176
その他（純額）	1,010	1,358
有形固定資産合計	※1 36,875	※1 38,973
無形固定資産		
その他	541	647
無形固定資産合計	541	647
投資その他の資産		
投資有価証券	※3 13,691	※3 15,518
長期前払費用	444	379
繰延税金資産	53	53
その他	3,929	2,071
貸倒引当金	△2,587	△729
投資その他の資産合計	15,531	17,292
固定資産合計	52,948	56,914
資産合計	120,539	128,542

(単位：百万円)

	前連結会計年度 (平成28年3月31日)	当連結会計年度 (平成29年3月31日)
<b>負債の部</b>		
流動負債		
支払手形及び買掛金	16,578	16,016
電子記録債務	6,372	7,461
短期借入金	2,960	2,638
1年内返済予定の長期借入金	1,791	1,530
未払法人税等	2,274	1,906
未払消費税等	870	1,124
未払費用	3,711	3,915
製品保証引当金	708	623
工事損失引当金	58	73
修繕引当金	371	233
役員賞与引当金	36	—
その他	749	982
流動負債合計	36,483	36,508
固定負債		
長期借入金	4,141	2,610
長期預り保証金	※4 2,745	※4 2,523
退職給付に係る負債	1,154	732
役員退職慰労引当金	196	205
繰延税金負債	3,400	4,316
その他	※4 687	※4 772
固定負債合計	12,325	11,160
負債合計	48,809	47,669
<b>純資産の部</b>		
株主資本		
資本金	11,899	11,899
資本剰余金	11,718	11,718
利益剰余金	46,946	53,723
自己株式	△2,149	△2,150
株主資本合計	68,415	75,192
その他の包括利益累計額		
その他有価証券評価差額金	3,683	5,166
為替換算調整勘定	△59	△11
退職給付に係る調整累計額	△373	△239
その他の包括利益累計額合計	3,250	4,915
非支配株主持分	64	765
純資産合計	71,729	80,872
負債純資産合計	120,539	128,542

② 【連結損益計算書及び連結包括利益計算書】

【連結損益計算書】

(単位：百万円)

	前連結会計年度 (自 平成27年 4月 1日 至 平成28年 3月31日)	当連結会計年度 (自 平成28年 4月 1日 至 平成29年 3月31日)
売上高	103,862	106,745
売上原価	※1 81,751	※1 83,253
売上総利益	22,110	23,492
販売費及び一般管理費	※2、※3 11,609	※2、※3 12,345
営業利益	10,500	11,146
営業外収益		
受取利息	9	16
受取配当金	241	277
雑収入	113	88
営業外収益合計	364	382
営業外費用		
支払利息	81	99
持分法による投資損失	608	262
為替差損	214	102
雑支出	280	104
営業外費用合計	1,185	569
経常利益	9,679	10,959
特別利益		
固定資産売却益	※4 8	※4 8
投資有価証券売却益	—	1
その他	3	6
特別利益合計	12	15
特別損失		
固定資産処分損	※5 55	※5 73
投資有価証券評価損	20	124
創立記念関連費用	135	—
その他	30	23
特別損失合計	242	222
税金等調整前当期純利益	9,449	10,753
法人税、住民税及び事業税	3,134	2,528
法人税等調整額	273	275
法人税等合計	3,408	2,804
当期純利益	6,041	7,949
非支配株主に帰属する当期純利益又は非支配株主に 帰属する当期純損失(△)	7	△181
親会社株主に帰属する当期純利益	6,034	8,130

【連結包括利益計算書】

(単位：百万円)

	前連結会計年度 (自 平成27年4月1日 至 平成28年3月31日)	当連結会計年度 (自 平成28年4月1日 至 平成29年3月31日)
当期純利益	6,041	7,949
その他の包括利益		
その他有価証券評価差額金	△1,380	1,483
為替換算調整勘定	175	57
退職給付に係る調整額	△544	133
持分法適用会社に対する持分相当額	△85	△41
その他の包括利益合計	※ △1,833	※ 1,633
包括利益	4,207	9,582
(内訳)		
親会社株主に係る包括利益	4,200	9,799
非支配株主に係る包括利益	7	△216

③ 【連結株主資本等変動計算書】

前連結会計年度(自 平成27年4月1日 至 平成28年3月31日)

(単位：百万円)

	株主資本					その他の包括利益累計額				非支配株 主持分	純資産合 計
	資本金	資本剰余 金	利益剰余 金	自己株式	株主資本 合計	その他有 価証券評 価差額金	為替換算 調整勘定	退職給付 に係る調 整累計額	その他の 包括利益 累計額合 計		
当期首残高	11,899	11,718	42,064	△2,149	63,533	5,063	△149	170	5,084	57	68,674
当期変動額											
剰余金の配当			△1,152		△1,152				—		△1,152
親会社株主に帰属す る当期純利益			6,034		6,034				—		6,034
連結範囲の変動					—				—		—
自己株式の取得				△0	△0				—		△0
株主資本以外の項目 の当期変動額(純 額)					—	△1,380	90	△544	△1,833	7	△1,826
当期変動額合計	—	—	4,882	△0	4,881	△1,380	90	△544	△1,833	7	3,054
当期末残高	11,899	11,718	46,946	△2,149	68,415	3,683	△59	△373	3,250	64	71,729

当連結会計年度(自 平成28年4月1日 至 平成29年3月31日)

(単位：百万円)

	株主資本					その他の包括利益累計額				非支配株 主持分	純資産合 計
	資本金	資本剰余 金	利益剰余 金	自己株式	株主資本 合計	その他有 価証券評 価差額金	為替換算 調整勘定	退職給付 に係る調 整累計額	その他の 包括利益 累計額合 計		
当期首残高	11,899	11,718	46,946	△2,149	68,415	3,683	△59	△373	3,250	64	71,729
当期変動額											
剰余金の配当			△1,271		△1,271				—		△1,271
親会社株主に帰属す る当期純利益			8,130		8,130				—		8,130
連結範囲の変動			△82		△82				—		△82
自己株式の取得				△0	△0				—		△0
株主資本以外の項目 の当期変動額(純 額)					—	1,483	48	133	1,665	700	2,366
当期変動額合計	—	—	6,777	△0	6,776	1,483	48	133	1,665	700	9,143
当期末残高	11,899	11,718	53,723	△2,150	75,192	5,166	△11	△239	4,915	765	80,872

## ④ 【連結キャッシュ・フロー計算書】

(単位：百万円)

	前連結会計年度 (自 平成27年4月1日 至 平成28年3月31日)	当連結会計年度 (自 平成28年4月1日 至 平成29年3月31日)
<b>営業活動によるキャッシュ・フロー</b>		
税金等調整前当期純利益	9,449	10,753
減価償却費	1,979	2,212
退職給付に係る負債の増減額 (△は減少)	△385	△229
貸倒引当金の増減額 (△は減少)	△385	△1,849
その他の引当金の増減額 (△は減少)	△17	△214
受取利息及び受取配当金	△250	△293
支払利息	81	99
その他の営業外損益 (△は益)	163	105
持分法による投資損益 (△は益)	608	262
投資有価証券評価損益 (△は益)	20	124
有価証券売却損益 (△は益)	—	△1
固定資産売却損益 (△は益)	△8	△8
固定資産処分損益 (△は益)	55	66
売上債権の増減額 (△は増加)	713	3,039
たな卸資産の増減額 (△は増加)	△370	177
仕入債務の増減額 (△は減少)	△824	346
未払消費税等の増減額 (△は減少)	△396	258
その他の資産の増減額 (△は増加)	△64	△158
その他の負債の増減額 (△は減少)	△644	△28
小計	9,724	14,662
利息及び配当金の受取額	262	293
利息の支払額	△25	△17
法人税等の支払額	△3,052	△2,965
営業活動によるキャッシュ・フロー	6,910	11,973
<b>投資活動によるキャッシュ・フロー</b>		
固定資産の取得による支出	△2,881	△2,533
固定資産の売却による収入	16	321
投資有価証券の取得による支出	△576	△221
投資有価証券の売却による収入	1	4
子会社株式の取得による支出	—	△354
短期貸付金の増減額 (△は増加)	—	△35
長期貸付けによる支出	△6	△465
長期貸付金の回収による収入	11	9
その他	0	—
投資活動によるキャッシュ・フロー	△3,434	△3,274

(単位：百万円)

	前連結会計年度 (自 平成27年 4月 1日 至 平成28年 3月 31日)	当連結会計年度 (自 平成28年 4月 1日 至 平成29年 3月 31日)
財務活動によるキャッシュ・フロー		
短期借入金を増減額 (△は減少)	△1,180	△633
長期借入れによる収入	3,569	—
長期借入金の返済による支出	△1,687	△1,791
自己株式の取得による支出	△0	△0
リース債務の返済による支出	△50	△76
配当金の支払額	△1,151	△1,271
連結の範囲の変更を伴わない子会社株式の取得による支出	△447	—
財務活動によるキャッシュ・フロー	△948	△3,773
現金及び現金同等物に係る換算差額	△15	△32
現金及び現金同等物の増減額 (△は減少)	2,511	4,892
現金及び現金同等物の期首残高	10,102	12,613
新規連結に伴う現金及び現金同等物の増加額	—	77
現金及び現金同等物の期末残高	* 12,613	* 17,584

## 【注記事項】

(連結財務諸表作成のための基本となる重要な事項)

### 1. 連結の範囲に関する事項

#### (1) 連結子会社の数 10社

主要な連結子会社の名称

「第1 企業の概況 4 関係会社の状況」に記載しているため省略しました。

前連結会計年度において非連結子会社であったTrex Thairung Co., Ltd. は、重要性が増したことにより、当連結会計年度から連結子会社に含めることとしました。

#### (2) 主要な非連結子会社名

極東特装車貿易(上海)有限公司

(株)エコファシリティ船橋

MITHRA KYOKUTO SPECIAL PURPOSE VEHICLE CO., PVT LTD.

PT.Kyokuto Indomobil Manufacturing Indonesia

ささしまライブパーキング(株)

井上自動車工業(株)

(株)モリプラント

連結の範囲から除いた理由

非連結子会社はいずれも小規模会社であり、合計の総資産、売上高、当期純損益(持分に見合う額)及び利益剰余金(持分に見合う額)等は、いずれも連結財務諸表に重要な影響を及ぼしていないためです。

### 2. 持分法の適用に関する事項

#### (1) 持分法を適用した非連結子会社数 6社

会社等の名称

極東特装車貿易(上海)有限公司

(株)エコファシリティ船橋

MITHRA KYOKUTO SPECIAL PURPOSE VEHICLE CO., PVT. LTD.

PT.Kyokuto Indomobil Manufacturing Indonesia

ささしまライブパーキング(株)

井上自動車工業(株)

なお、ささしまライブパーキング(株)については、重要性が増したため、井上自動車工業(株)については、平成28年4月1日の株式取得に伴い、当連結会計年度より持分法適用範囲に含めています。

また、極東特装車貿易(上海)有限公司及びPT.Kyokuto Indomobil Manufacturing Indonesiaの決算日は連結決算日と異なりますが、当該会社の事業年度に係る財務諸表を使用しています。

#### (2) 持分法を適用した関連会社数 1社

会社等の名称

PT.Kyokuto Indomobil Distributor Indonesia

#### (3) 持分法を適用しない非連結子会社及び関連会社の名称

Hypratek Fluid Power Pvt.Ltd.

(株)モリプラント

持分法を適用しない理由

持分法非適用会社は、当期純損益(持分に見合う額)及び利益剰余金(持分に見合う額)に及ぼす影響が軽微であり、かつ全体としても重要性がないため、持分法の適用範囲から除外しています。

### 3. 連結子会社の事業年度等に関する事項

連結子会社の決算日が連結決算日と異なる会社は、極東開発(昆山)機械有限公司及びTrex Thairung co.,Ltdであり、決算日は12月31日です。

なお3ヶ月間の連結会社間取引は、金額的に重要なものについてのみ調整を行うこととしています。



#### 4. 会計方針に関する事項

##### (1) 重要な資産の評価基準及び評価方法

###### ① 有価証券

###### a 満期保有目的の債券

償却原価法(定額法)

###### b その他有価証券

時価のあるもの

決算日の市場価格等に基づく時価法(なお、評価差額は全部純資産直入法により処理し、売却原価は移動平均法により算出しています)

時価のないもの

移動平均法による原価法

###### ② たな卸資産

評価基準は原価法(収益性の低下による簿価切下げの方法)によっています。

###### a 商品

個別法による原価法

###### b 製品・原材料・仕掛品

総平均法による原価法

###### c 貯蔵品

最終仕入原価法による原価法

##### (2) 重要な減価償却資産の減価償却の方法

有形固定資産(リース資産を除く)については、定額法によっています。

なお、主な耐用年数は以下のとおりです。

建物及び構築物 7～60年

機械装置及び運搬具 4～17年

また、取得価額10万円以上20万円未満の少額減価償却資産については、一括償却資産として3年間で均等償却する方法によっています。

無形固定資産(リース資産を除く)については、自社利用のソフトウェアについては社内における利用可能期間(5年)に基づく定額法、それ以外の無形固定資産については定額法を採用しています。

リース資産については、リース期間を耐用年数とし残存価額をゼロとする定額法によっています。

##### (3) 重要な引当金の計上基準

###### ① 貸倒引当金

債権の貸倒れによる損失に備えるため、連結会社間の債権債務を相殺消去した後の債権を基礎として、一般債権については貸倒実績率により、貸倒懸念債権等特定の債権については個別に回収可能性を検討し、回収不能見込額を計上しています。

###### ② 製品保証引当金

製品のアフターサービス費及び無償修理費の支出に備えるため、過年度の実績を基礎に将来の保証見込を加味して計算した額を計上しています。

###### ③ 工事損失引当金

受注工事に係わる将来の損失に備えるため、損失発生の可能性が高く、かつその損失見込額を合理的に見積もることができる工事について、当該損失見込額を計上しています。

###### ④ 修繕引当金

設備等に関わる将来の修繕に備えるため、発生の可能性が高く、かつその費用を合理的に見積もることができるものについて、当該費用見込額を計上しています。

###### ⑤ 役員賞与引当金

役員の賞与の支払に備えるため、当期に負担すべき支給見込額を計上しています。

###### ⑥ 役員退職慰労引当金

役員の退職慰労金の支出に備えて、内規に基づく期末要支給額を計上しています。

- (4) 退職給付に係る会計処理の方法
- ① 退職給付見込額の期間帰属方法  
退職給付債務の算定にあたり、退職給付見込額を当連結会計年度末までの期間に帰属させる方法については、期間定額基準によっています。
  - ② 数理計算上の差異の費用処理方法  
数理計算上の差異については、各連結会計年度の発生時における従業員の平均残存勤務期間以内の一定の年数（10年）による定率法により計算した額を発生翌連結会計年度より費用処理しています。
- (5) 重要な外貨建の資産及び負債の本邦通貨への換算基準  
外貨建金銭債権債務は、連結決算日の直物為替相場により円貨に換算し、換算差額は損益として処理しています。  
なお、在外子会社の資産及び負債は、連結決算日の直物為替相場により円貨に換算し、収益及び費用は期中平均相場により円貨に換算し、換算差額は純資産の部における為替換算調整勘定及び非支配株主持分に含めています。
- (6) 収益及び費用の計上基準  
工事契約のうち、当連結会計年度末までの進捗部分について成果の確実性が認められる工事については工事進行基準（工事の進捗率の見積りは原価比例法）を、その他の工事については工事完成基準を適用しています。
- (7) 重要なヘッジ会計の方法
- ① ヘッジ会計の方法  
為替予約が付されている外貨建金銭債務等については、振当処理を行っています。  
金利スワップについては、特例処理の要件を満たしていますので、特例処理を行っています。
  - ② ヘッジ手段とヘッジ対象
    - a ヘッジ手段……為替予約  
ヘッジ対象……外貨建金銭債務等
    - b ヘッジ手段……金利スワップ  
ヘッジ対象……長期借入金
  - ③ ヘッジ方針  
外貨建金銭債務の為替変動リスク及び長期借入金の金利変動リスクを回避することを基本方針とし、実需の範囲内に限定しています。
  - ④ ヘッジの有効性評価の方法  
ヘッジ対象となる外貨建金銭債務等と為替予約取引について通貨、金額、期間等の条件が同一の場合は、ヘッジの有効性が極めて高いことから有効性の判断を省略しています。金利スワップについては特例処理の要件を満たしているため有効性の判定を省略しています。
  - ⑤ その他リスク管理方法のうちヘッジ会計に係るもの  
為替予約及び金利スワップ取引の管理は、連結財務諸表提出会社の財務部にて行われており、取引に当たっては都度「社内規程」に基づき財務担当役員の承認を受けて実施し、また、月次報告等により内部統制を機能させ、リスク管理を行っています。
- (8) のれんの償却方法及び償却期間  
のれんは、発生年度より実質的判断による年数の見積りが可能なものは、その見積り年数で、その他については5年間で均等償却しています。但し、金額が僅少な場合には、発生時に全額償却しています。
- (9) 連結キャッシュ・フロー計算書における資金の範囲  
連結キャッシュ・フロー計算書における資金（現金及び現金同等物）は、手許現金、随時引き出し可能な預金及び容易に換金可能であり、かつ、価値の変動について僅少なリスクしか負わない取得日から3ヶ月以内に償還期限の到来する短期投資からなります。
- (10) その他連結財務諸表作成のための重要な事項  
消費税等の会計処理  
消費税及び地方消費税の会計処理は、税抜方式によっています。

(表示方法の変更)

(連結貸借対照表関係)

前連結会計年度において、「流動負債」の「支払手形及び買掛金」に含めていた「電子記録債務」は、金額の重要性が増したため、当連結会計年度より独立掲記することとしました。この表示方法の変更を反映させるため、前連結会計年度の連結財務諸表の組替を行っています。

この結果、前連結会計年度の連結貸借対照表において、「流動負債」の「支払手形及び買掛金」に表示していた22,950百万円は、「支払手形及び買掛金」16,578百万円、「電子記録債務」6,372百万円として組替えています。

(追加情報)

「繰延税金資産の回収可能性に関する適用指針」(企業会計基準適用指針第26号 平成28年3月28日)を当連結会計年度から適用しています。

(連結貸借対照表関係)

※1 有形固定資産から控除した減価償却累計額

	前連結会計年度 (平成28年3月31日)	当連結会計年度 (平成29年3月31日)
有形固定資産から控除した減価 却累計額	35,077百万円	36,222百万円

2 コミットメントライン契約

提出会社においては、運転資金の効率的な調達を行うため、取引銀行7行と貸出コミットメント契約を締結しています。

連結会計年度末における貸出コミットメントに係る借入未実行残高等は次のとおりです。

	前連結会計年度 (平成28年3月31日)	当連結会計年度 (平成29年3月31日)
貸出コミットメントの総額	3,000百万円	5,000百万円
借入実行残高	— 〃	— 〃
差引額	3,000百万円	5,000百万円

※3 非連結子会社及び関連会社に対するもの

	前連結会計年度 (平成28年3月31日)	当連結会計年度 (平成29年3月31日)
投資有価証券(株式)	1,910百万円	1,401百万円

※4 担保資産及び担保付債務

担保に供する資産

	前連結会計年度 (平成28年3月31日)	当連結会計年度 (平成29年3月31日)
土地	749百万円	749百万円
建物	1,926 〃	1,832 〃
計	2,675百万円	2,582百万円

担保付債務

	前連結会計年度 (平成28年3月31日)	当連結会計年度 (平成29年3月31日)
長期預り保証金	2,212百万円	1,989百万円
固定負債その他	40 〃	30 〃
計	2,252百万円	2,019百万円

## 5 偶発債務

	前連結会計年度 (平成28年3月31日)	当連結会計年度 (平成29年3月31日)
(1) MITHRA KYOKUTO SPECIAL PURPOSE VEHICLE CO., PVT LTD. の銀行借入金に対する保証	190百万円	114百万円
(2) 日本トレクス㈱の従業員の銀行借入金に対する保証債務	17百万円	14百万円
(3) PT.Kyokuto Indomobil Manufacturing Indonesia の銀行借入金に対する保証 (連帯保証であり、提出会社の負担割合は51%)	144百万円	235百万円
(4) 製品販売先のリース会社の有するリース債権に対する保証	5百万円	一百万円
計	358百万円	363百万円

(連結損益計算書関係)

※1 売上原価に含まれている工事損失引当金繰入額は、次のとおりです。

	前連結会計年度 (自 平成27年4月1日 至 平成28年3月31日)	当連結会計年度 (自 平成28年4月1日 至 平成29年3月31日)
	23百万円	46百万円

※2 販売費及び一般管理費

主要な費目及び金額は次のとおりです。

	前連結会計年度 (自 平成27年4月1日 至 平成28年3月31日)	当連結会計年度 (自 平成28年4月1日 至 平成29年3月31日)
従業員給料手当	5,476百万円	5,746百万円
製品保証引当金繰入額	430 "	392 "
役員賞与引当金繰入額	36 "	— "
退職給付費用	185 "	257 "
貸倒引当金繰入額	27 "	8 "

※3 研究開発費の総額

	前連結会計年度 (自 平成27年4月1日 至 平成28年3月31日)	当連結会計年度 (自 平成28年4月1日 至 平成29年3月31日)
一般管理費に含まれる研究開発費	1,409百万円	1,515百万円

※4 固定資産売却益の内容は、次のとおりです。

	前連結会計年度 (自 平成27年4月1日 至 平成28年3月31日)	当連結会計年度 (自 平成28年4月1日 至 平成29年3月31日)
機械装置及び運搬具	8百万円	7百万円
その他	0 "	0 "
計	8百万円	8百万円

※5 固定資産処分損のうち固定資産除却損の内容は、次のとおりです。

	前連結会計年度 (自 平成27年4月1日 至 平成28年3月31日)	当連結会計年度 (自 平成28年4月1日 至 平成29年3月31日)
建物及び構築物	12百万円	37百万円
機械装置及び運搬具	27 "	5 "
その他	5 "	21 "
計	45百万円	63百万円

(連結包括利益計算書関係)

※ その他の包括利益に係る組替調整額及び税効果額

	前連結会計年度 (自 平成27年4月1日 至 平成28年3月31日)	当連結会計年度 (自 平成28年4月1日 至 平成29年3月31日)
その他有価証券評価差額金		
当期発生額	△2,116百万円	2,140百万円
組替調整額	20 "	△16 "
税効果調整前	△2,096百万円	2,124百万円
税効果額	716 "	△641 "
その他有価証券評価差額金	△1,380百万円	1,483百万円
為替換算調整勘定		
当期発生額	175百万円	57百万円
退職給付に係る調整額		
当期発生額	△734百万円	82百万円
組替調整額	△51 "	110 "
税効果調整前	△785百万円	192百万円
税効果額	241 "	△59 "
退職給付に係る調整額	△544百万円	133百万円
持分法適用会社に対する 持分相当額		
当期発生額	△85百万円	△41百万円
その他の包括利益合計	△1,833百万円	1,633百万円

(連結株主資本等変動計算書関係)

前連結会計年度(自 平成27年4月1日 至 平成28年3月31日)

1 発行済株式に関する事項

株式の種類	当連結会計年度期首	増加	減少	当連結会計年度末
普通株式(株)	42,737,668	—	—	42,737,668

2 自己株式に関する事項

株式の種類	当連結会計年度期首	増加	減少	当連結会計年度末
普通株式(株)	3,008,559	401	—	3,008,960

(変動事由の概要)

増加数の主な内訳は、次のとおりです。

単元未満株式の買取りによる増加 401株

3 新株予約権等に関する事項

該当事項はありません。

4 配当に関する事項

(1) 配当金支払額

決議	株式の種類	配当金の総額 (百万円)	1株当たり配当額 (円)	基準日	効力発生日
平成27年6月25日 定時株主総会	普通株式	556	14.00	平成27年3月31日	平成27年6月26日
平成27年11月5日 取締役会	普通株式	595	15.00	平成27年9月30日	平成27年12月3日

(2) 基準日が当連結会計年度に属する配当のうち、配当の効力発生日が翌連結会計年度となるもの

決議	株式の種類	配当の原資	配当金の総額 (百万円)	1株当たり 配当額(円)	基準日	効力発生日
平成28年6月28日 定時株主総会	普通株式	利益剰余金	635	16.00	平成28年3月31日	平成28年6月29日

当連結会計年度(自 平成28年4月1日 至 平成29年3月31日)

1 発行済株式に関する事項

株式の種類	当連結会計年度期首	増加	減少	当連結会計年度末
普通株式(株)	42,737,668	—	—	42,737,668

2 自己株式に関する事項

株式の種類	当連結会計年度期首	増加	減少	当連結会計年度末
普通株式(株)	3,008,960	471	—	3,009,431

(変動事由の概要)

増加数の主な内訳は、次のとおりです。

単元未満株式の買取りによる増加 471株

3 新株予約権等に関する事項

該当事項はありません。

#### 4 配当に関する事項

##### (1) 配当金支払額

決議	株式の種類	配当金の総額 (百万円)	1株当たり配当額 (円)	基準日	効力発生日
平成28年6月28日 定時株主総会	普通株式	635	16.00	平成28年3月31日	平成28年6月29日
平成28年11月4日 取締役会	普通株式	635	16.00	平成28年9月30日	平成28年12月2日

##### (2) 基準日が当連結会計年度に属する配当のうち、配当の効力発生日が翌連結会計年度となるもの

決議	株式の種類	配当の原資	配当金の総額 (百万円)	1株当たり 配当額(円)	基準日	効力発生日
平成29年6月28日 定時株主総会	普通株式	利益剰余金	715	18.00	平成29年3月31日	平成29年6月29日

##### (連結キャッシュ・フロー計算書関係)

※ 現金及び現金同等物の期末残高と連結貸借対照表に記載されている科目の金額の関係

	前連結会計年度 (自 平成27年4月1日 至 平成28年3月31日)	当連結会計年度 (自 平成28年4月1日 至 平成29年3月31日)
現金及び預金勘定	8,531百万円	6,684百万円
有価証券勘定	4,081 "	10,900 "
現金及び現金同等物の期末残高	12,613百万円	17,584百万円

(リース取引関係)

ファイナンス・リース取引

所有権移転外ファイナンス・リース取引

(1) リース資産の内容

有形固定資産

主として、特装車事業における生産設備、営業車両及び不動産賃貸等事業における機械装置です。

(2) リース資産の減価償却の方法

リース期間を耐用年数とし、残存価額をゼロとする定額法によっています。

(減損損失について)

リース資産に配分された減損損失はありませんので、項目等の記載は省略しています。

(金融商品関係)

1 金融商品の状況に関する事項

(1) 金融商品に対する取組方針

当社グループは、安全性の高い短期的な預金等に限定して資金運用を行い、銀行借入及び社債により資金調達しています。デリバティブ取引は、外貨建金銭債権債務等の為替変動リスクをヘッジするため、また借入金の金利変動リスクを回避する目的で利用し、投機的な取引は行いません。

(2) 金融商品の内容及びそのリスク並びにリスク管理体制

営業債権である受取手形及び売掛金は、顧客の信用リスクに晒されています。当該リスクに関しては、当社グループの与信管理規定に従い、取引先ごとの期日管理及び残高管理を行うとともに、主な取引先の信用状況を半期ごとに把握する体制としています。

投資有価証券は、主に満期保有目的の債券及び業務上の関係を有する企業の株式であり、市場価格の変動によるリスクに晒されています。また、業務上の関係を有する企業の株式については、定期的に把握された時価が取締役に報告されています。

営業債務である支払手形及び買掛金は、そのほとんどが1年以内の支払期日です。外貨建金銭債務等は為替の変動リスクに晒されていますが、このうち一部については為替の変動リスクを回避する目的で実需の範囲内で為替予約取引を行っています。ヘッジの有効性の評価方法については、ヘッジ対象となる外貨建金銭債務等と為替予約取引について通貨、金額、期間等の条件が同一であり、ヘッジの有効性が極めて高いため、有効性の評価を省略しています。

借入金のうち、短期借入金は主に営業取引に係る資金調達であり、社債及び長期借入金（いずれも原則として5年以内）は、主に設備投資に係る資金調達です。変動金利の借入金は、金利の変動リスクに晒されていますが、このうち長期のものの一部については、支払金利の変動リスクを回避し支払利息の固定化を図るために、個別契約ごとにデリバティブ取引（金利スワップ取引）をヘッジ手段として利用しています。ヘッジの有効性の評価方法については、金利スワップの特例処理の要件を満たしているため、その判定をもって有効性の評価を省略しています。

デリバティブ取引の執行・管理については、取引権限を定めた社内規定に従って行っており、また、デリバティブの利用にあたっては、信用リスクを軽減するために、格付の高い金融機関とのみ取引を行っています。

また、営業債務や借入金は、流動性リスクに晒されていますが、当社グループでは、各社が月次に資金繰計画を作成するなどの方法により管理しています。

(3) 金融商品の時価等に関する事項についての補足説明

「デリバティブ取引関係」注記におけるデリバティブ取引に関する契約額等については、その金額自体がデリバティブ取引に係る市場リスクを示すものではありません。



## 2 金融商品の時価等に関する事項

連結貸借対照表計上額、時価及びこれらの差額については、次のとおりです。なお、時価を把握することが極めて困難と認められるものは、次表には含まれていません。（（注2）参照）

前連結会計年度(平成28年3月31日)

(単位：百万円)

	連結貸借対照表 計上額(*)	時価(*)	差額
(1) 現金及び預金	8,531	8,531	—
(2) 受取手形及び売掛金	39,789	39,789	—
(3) 有価証券	4,081	4,081	—
(4) 投資有価証券			
満期保有目的の債券	45	45	0
その他有価証券	11,471	11,471	—
(5) 支払手形及び買掛金	(16,578)	(16,578)	—
(6) 電子記録債務	(6,372)	(6,372)	—
(7) 短期借入金	(2,960)	(2,960)	—
(8) 長期借入金	(5,932)	(5,941)	△9
(9) 長期預り保証金	(1,338)	(1,440)	△102
(10) デリバティブ取引	—	—	—

(\*) 負債に計上されているものについては、( )で示しています。

当連結会計年度(平成29年3月31日)

(単位：百万円)

	連結貸借対照表 計上額(*)	時価(*)	差額
(1) 現金及び預金	6,684	6,684	—
(2) 受取手形及び売掛金	38,759	38,759	—
(3) 有価証券	10,900	10,900	—
(4) 投資有価証券			
満期保有目的の債券	45	45	0
その他有価証券	13,771	13,771	—
(5) 支払手形及び買掛金	(16,016)	(16,016)	—
(6) 電子記録債務	(7,461)	(7,461)	—
(7) 短期借入金	(2,638)	(2,638)	—
(8) 長期借入金	(4,141)	(4,148)	△7
(9) 長期預り保証金	(1,115)	(1,187)	△72
(10) デリバティブ取引	—	—	—

(\*) 負債に計上されているものについては、( )で示しています。

(注1) 金融商品の時価の算定方法並びに有価証券及びデリバティブ取引に関する事項

(1) 現金及び預金、並びに(2)受取手形及び売掛金

これらは短期間で決済されるため、時価は帳簿価額にほぼ等しいことから、当該帳簿価額によります。

(3) 有価証券

これらの時価について、満期保有目的の債券は取引所の価格又は取引金融機関から提示された価格によっており、満期保有目的の債券以外のものについては、短期間で決済されるため、時価は帳簿価額にほぼ等しいことから、当該帳簿価額によります。また、保有目的ごとの有価証券に関する注記事項については、「有価証券関係」注記を参照して下さい。

(4) 投資有価証券

これらの時価について、株式は取引所の価格によっており、満期保有目的の債券は取引所の価格又は取引金融機関から提示された価格によっています。また、保有目的ごとの有価証券に関する注記事項については、「有価証券関係」注記を参照して下さい。

(5) 支払手形及び買掛金、及び(6)電子記録債務並びに(7)短期借入金

これらは短期間で決済されるため、時価は帳簿価額にほぼ等しいことから、当該帳簿価額によっています。

(8) 長期借入金

長期借入金の時価については、元利金の合計額を同様の新規借入を行った場合に想定される利率で割り引いて算定する方法によっています。変動金利による長期借入金の一部は金利スワップの特例処理の対象とされており（下記(10)参照）、当該金利スワップと一体として処理された元利金の合計額を、同様の借入を行った場合に適用される合理的に見積られる利率で割り引いて算定する方法によっています。

(9) 長期預り保証金

長期預り保証金のうち、期間を合理的に見積もることができるものの時価については、元利金の合計額を当該保証金の残存期間及び信用リスクを加味した利率で割り引いて算定する方法によっています。

(10) デリバティブ取引

「デリバティブ取引関係」注記を参照して下さい。

(注2) 時価を把握することが極めて困難と認められる金融商品等の連結貸借対照表計上額

(単位：百万円)

区分	前連結会計年度 (平成28年3月31日)	当連結会計年度 (平成29年3月31日)
非上場株式	2,174	1,701
賃貸物件における賃借人からの預り敷金保証金	1,407	1,407

非上場株式は、市場価格がなく、かつ将来キャッシュ・フローを見積もることなどができず、時価を把握することが極めて困難と認められるため、「(4)投資有価証券その他有価証券」には含めていません。

当連結会計年度において、非上場株式について108百万円の減損処理を行っています。

賃貸物件における賃借人からの預り敷金保証金は、市場価格がなく、かつ実質的な期間を算定することが困難であることから、合理的なキャッシュ・フローを見積もることができないため、「(9)長期預り保証金」には含めていません。

(注3) 金銭債権及び満期のある有価証券の連結決算日後の償還予定額  
前連結会計年度(平成28年3月31日)

(単位:百万円)

	1年以内	1年超 5年以内	5年超 10年以内
現金及び預金	8,531	—	—
受取手形及び売掛金	39,789	—	—
有価証券及び投資有価証券 満期保有目的の債券	—	45	—
合計	48,321	45	—

当連結会計年度(平成29年3月31日)

(単位:百万円)

	1年以内	1年超 5年以内	5年超 10年以内
現金及び預金	6,684	—	—
受取手形及び売掛金	38,759	—	—
有価証券及び投資有価証券 満期保有目的の債券	15	29	—
合計	45,458	29	—

(注4) 社債、長期借入金、リース債務及びその他の有利子負債の連結決算日後の返済予定額  
前連結会計年度(平成28年3月31日)

区分	1年以内 (百万円)	1年超2年以内 (百万円)	2年超3年以内 (百万円)	3年超4年以内 (百万円)	4年超5年以内 (百万円)	5年超 (百万円)
短期借入金	2,960	—	—	—	—	—
長期借入金	1,791	1,592	1,344	603	600	—
リース債務	39	21	9	3	0	19
その他 有利子負債	222	224	225	226	228	210

当連結会計年度(平成29年3月31日)

区分	1年以内 (百万円)	1年超2年以内 (百万円)	2年超3年以内 (百万円)	3年超4年以内 (百万円)	4年超5年以内 (百万円)	5年超 (百万円)
短期借入金	2,638	—	—	—	—	—
長期借入金	1,530	1,407	603	600	—	—
リース債務	74	76	67	64	11	19
その他 有利子負債	224	225	226	228	210	—

(有価証券関係)

前連結会計年度

1 売買目的有価証券(平成28年3月31日)

該当事項はありません。

2 満期保有目的の債券(平成28年3月31日)

(単位：百万円)

区分	連結貸借対照表計上額	時価	差額
時価が連結貸借対照表計上額を超えるもの	45	45	0
時価が連結貸借対照表計上額を超えないもの	—	—	—
合計	45	45	0

3 その他有価証券(平成28年3月31日)

(単位：百万円)

区分	連結貸借対照表計上額	取得原価	差額
連結貸借対照表計上額が取得原価を超えるもの			
① 株式	10,903	5,533	5,369
② その他	31	31	0
小計	10,934	5,565	5,369
連結貸借対照表計上額が取得原価を超えないもの			
① 株式	438	503	△65
② その他	98	101	△2
小計	537	604	△67
合計	11,471	6,170	5,301

4 当連結会計年度中に売却したその他有価証券(自 平成27年4月1日 至 平成28年3月31日)

該当事項はありません。

5 減損処理を行った有価証券(平成28年3月31日)

当連結会計年度において、有価証券について20百万円(その他有価証券の株式20百万円)減損処理を行っています。

なお、下落率が50%以上の株式については全て減損処理を行うこととしており、株価の2年間下落率が30%以上50%未満の株式については、当社グループの判定基準に従って回復可能性が無いと判断し、減損処理を行うこととしています。

当連結会計年度

1 売買目的有価証券(平成29年3月31日)

該当事項はありません。

2 満期保有目的の債券(平成29年3月31日)

(単位：百万円)

区分	連結貸借対照表計上額	時価	差額
時価が連結貸借対照表計上額を超えるもの	45	45	0
時価が連結貸借対照表計上額を超えないもの	—	—	—
合計	45	45	0

3 その他有価証券(平成29年3月31日)

(単位：百万円)

区分	連結貸借対照表計上額	取得原価	差額
連結貸借対照表計上額が取得原価を超えるもの			
① 株式	13,374	5,909	7,465
② その他	31	31	0
小計	13,406	5,941	7,465
連結貸借対照表計上額が取得原価を超えないもの			
① 株式	77	84	△6
② その他	287	302	△14
小計	365	386	△21
合計	13,771	6,327	7,444

4 当連結会計年度中に売却したその他有価証券(自 平成28年4月1日 至 平成29年3月31日)

区分	売却額 (百万円)	売却益の合計額 (百万円)	売却損の合計額 (百万円)
株式	4	1	—
合計	4	1	—

5 減損処理を行った有価証券(平成29年3月31日)

当連結会計年度において、有価証券について16百万円(その他有価証券の株式16百万円)減損処理を行っています。

なお、下落率が50%以上の株式については全て減損処理を行うこととしており、株価の2年間下落率が30%以上50%未満の株式については、当社グループの判定基準に従って回復可能性が無いと判断し、減損処理を行うこととしています。

(デリバティブ取引関係)

前連結会計年度

- 1 ヘッジ会計が適用されていないデリバティブ取引  
該当事項はありません。
  
- 2 ヘッジ会計が適用されているデリバティブ取引  
該当事項はありません。

当連結会計年度

- 1 ヘッジ会計が適用されていないデリバティブ取引  
該当事項はありません。
  
- 2 ヘッジ会計が適用されているデリバティブ取引  
該当事項はありません。

(退職給付関係)

1 採用している退職給付制度の概要

確定給付型の制度として、連結財務諸表提出会社及び日本トレクス㈱は確定給付年金制度及び退職一時金制度を設けています。

その他の国内連結子会社は、確定拠出型の制度として、中小企業退職金共済制度に加入しています。

当社は、平成26年3月に退職一時金制度の一部について確定拠出年金制度へ移行いたしました。

2. 確定給付制度

(1) 退職給付債務の期首残高と期末残高の調整表

	前連結会計年度 (平成28年3月31日)	当連結会計年度 (平成29年3月31日)
退職給付債務の期首残高	6,171百万円	6,700百万円
勤務費用	388 "	430 "
利息費用	64 "	11 "
数理計算上の差異の発生額	498 "	43 "
退職給付の支払額	△422 "	△390 "
退職給付債務の期末残高	6,700 "	6,794 "

(2) 年金資産の期首残高と期末残高の調整表

	前連結会計年度 (平成28年3月31日)	当連結会計年度 (平成29年3月31日)
年金資産の期首残高	5,416百万円	5,545百万円
期待運用収益	91 "	94 "
数理計算上の差異の発生額	△235 "	126 "
事業主からの拠出額	639 "	651 "
退職給付の支払額	△366 "	△355 "
年金資産の期末残高	5,545 "	6,062 "

(3) 退職給付債務及び年金資産の期末残高と連結貸借対照表に計上された退職給付に係る負債及び退職給付に係る資産の調整表

	前連結会計年度 (平成28年3月31日)	当連結会計年度 (平成29年3月31日)
積立型制度の退職給付債務	6,700百万円	6,794百万円
年金資産	5,545 "	6,062 "
連結貸借対照表に計上された負債と資産の純額	1,154 "	732 "
退職給付に係る負債	1,154百万円	732百万円
退職給付に係る資産	— "	— "
連結貸借対照表に計上された負債と資産の純額	1,154 "	732 "

(4) 退職給付費用及びその内訳項目の金額

	前連結会計年度 (平成28年3月31日)	当連結会計年度 (平成29年3月31日)
勤務費用	388百万円	430百万円
利息費用	64 "	11 "
期待運用収益	△91 "	△94 "
数理計算上の差異の費用処理額	△51 "	110 "
確定給付制度に係る退職給付費用	309 "	457 "

- (5) 退職給付に係る調整額  
退職給付に係る調整額に計上した項目（税効果控除前）の内訳は次のとおりです。

	前連結会計年度 (平成28年3月31日)	当連結会計年度 (平成29年3月31日)
数理計算上の差異	△785百万円	192百万円

- (6) 退職給付に係る調整累計額  
退職給付に係る調整累計額に計上した項目（税効果控除前）の内訳は次のとおりです。

	前連結会計年度 (平成28年3月31日)	当連結会計年度 (平成29年3月31日)
未認識数理計算上の差異	535百万円	342百万円

- (7) 年金資産に関する事項

①年金資産の主な内訳

年金資産合計に対する主な分類ごとの比率は、次のとおりです。

	前連結会計年度 (平成28年3月31日)	当連結会計年度 (平成29年3月31日)
債券	39%	41%
株式	34%	32%
一般勘定	19%	20%
その他	8%	7%
合計	100%	100%

②長期期待運用収益率の設定方法

年金資産の長期期待運用収益率を決定するため、現在及び予想される年金資産の配分と、年金資産を構成する多様な資産からの現在及び将来期待される長期の収益率を考慮しています。

- (8) 数理計算上の計算基礎に関する事項

主要な数理計算上の計算基礎

	前連結会計年度 (平成28年3月31日)	当連結会計年度 (平成29年3月31日)
割引率	0.0～0.3%	0.0～0.6%
長期期待運用収益率	1.3～2.0%	1.3～2.0%
予想昇給率	4.1～6.7%	4.3～6.3%

3. 確定拠出制度

当社及び連結子会社の確定拠出制度への要拠出額は、前連結会計年度97百万円、当連結会計年度102百万円です。



(税効果会計関係)

1 繰延税金資産及び繰延税金負債の発生の主な原因別の内訳

	前連結会計年度 (平成28年3月31日)	当連結会計年度 (平成29年3月31日)
(繰延税金資産：流動)		
未払賞与	571百万円	598百万円
製品保証引当金	218 "	198 "
修繕引当金	114 "	72 "
貸倒引当金	15 "	18 "
未払事業税	170 "	151 "
棚卸資産評価損	121 "	114 "
見積工事原価	135 "	121 "
その他	169 "	174 "
繰延税金資産小計	1,517百万円	1,449百万円
評価性引当額	△64 "	△67 "
繰延税金資産合計	1,452百万円	1,382百万円
(繰延税金資産：固定)		
退職給付に係る負債	349百万円	220百万円
土地売却未実現利益	256 "	256 "
年金資産移換未払金	68 "	33 "
貸倒引当金	798 "	326 "
減損損失	399 "	399 "
関係会社株式評価損	200 "	33 "
減価償却超過額	119 "	178 "
その他	312 "	343 "
繰延税金資産小計	2,504百万円	1,791百万円
評価性引当額	△1,574 "	△1,173 "
繰延税金資産合計	930百万円	618百万円
(繰延税金負債：固定)		
その他有価証券評価差額金	△1,620百万円	△2,272百万円
圧縮積立金	△1,449 "	△1,428 "
特別償却準備金	△111 "	△84 "
子会社の連結開始時の 時価評価修正額	△1,096 "	△1,096 "
繰延税金負債合計	△4,276百万円	△4,881百万円
繰延税金資産純額	△3,346百万円	△4,263百万円

2 法定実効税率と税効果会計適用後の法人税等の負担率との差異の原因となった主な項目別の内訳

	前連結会計年度 (平成28年3月31日)	当連結会計年度 (平成29年3月31日)
法定実効税率	33.02%	30.81%
(調整)		
交際費等永久に損金に算入されない項目	1.09%	0.71%
受取配当等永久に益金に算入されない項目	△0.17%	△0.16%
住民税均等割額	0.88%	0.77%
税率変更による期末繰延税金資産負債の修正	0.12%	—
税額控除	△1.96%	△3.08%
評価性引当額の増減	0.55%	△4.15%
持分法投資損益	2.13%	0.69%
その他	0.41%	0.49%
税効果適用後の法人税等負担率	36.07%	26.08%

(賃貸等不動産関係)

前連結会計年度 (自 平成27年4月1日 至 平成28年3月31日)

当社及び一部の子会社では、東京都その他の地域において、賃貸用の商業施設等(土地を含む)を有しています。平成28年3月期における当該賃貸不動産に関する損益は748百万円(賃貸収入は営業収益に、主な賃貸費用は営業原価に計上)です。

また、当該賃貸等不動産の連結貸借対照表計上額、当期増減額及び時価は、次のとおりです。

(単位:百万円)

連結貸借対照表計上額			当連結会計 年度末の時価
当連結会計 年度期首残高	当連結会計 年度増減額	当連結会計 年度末残高	
8,011	△108	7,903	10,399

- (注) 1 連結貸借対照表計上額は、取得価額から減価償却累計額及び減損損失累計額を控除した金額です。  
2 当期増減額のうち、主な増加額はザ・モール瑞穂の歩道補修工事(67百万円)です。また、主な減少額は減価償却費(197百万円)です。  
3 当連結会計年度末の時価は、主として「不動産鑑定評価基準」に基づいて自社で算定した金額(指標等を用いて調整を行ったものを含む。)です。

当連結会計年度 (自 平成28年4月1日 至 平成29年3月31日)

当社及び一部の子会社では、東京都その他の地域において、賃貸用の商業施設等(土地を含む)を有しています。平成29年3月期における当該賃貸不動産に関する損益は744百万円(賃貸収入は営業収益に、主な賃貸費用は営業原価に計上)です。

また、当該賃貸等不動産の連結貸借対照表計上額、当期増減額及び時価は、次のとおりです。

(単位:百万円)

連結貸借対照表計上額			当連結会計 年度末の時価
当連結会計 年度期首残高	当連結会計 年度増減額	当連結会計 年度末残高	
7,903	△157	7,745	10,393

- (注) 1 連結貸借対照表計上額は、取得価額から減価償却累計額及び減損損失累計額を控除した金額です。  
2 当期増減額のうち、主な増加額はザ・モール瑞穂の歩道補修工事(16百万円)です。また、主な減少額は減価償却費(193百万円)です。  
3 当連結会計年度末の時価は、主として「不動産鑑定評価基準」に基づいて自社で算定した金額(指標等を用いて調整を行ったものを含む。)です。

(セグメント情報等)

【セグメント情報】

1 報告セグメントの概要

当社の報告セグメントは、当社グループの構成単位のうち分離された財務情報が入手可能であり、取締役会が経営資源の配分の決定及び業績を評価するために定期的に検討を行う対象となっているものです。

当社グループは特装車関連、環境機器関連、不動産賃貸等の複数の業種にわたる事業を営んでおり、当社及び当社の連結子会社が各々独立した経営単位として、事業活動を展開しています。

当社の報告セグメントは、連結売上高に占める割合を基礎として、「特装車事業」、「環境事業」及び「不動産賃貸等事業」の3つを報告セグメントとしています。

「特装車事業」はダンプトラック、テールゲートリフタ、タンクローリ、ごみ収集車、トレーラなどの特装車の製造販売を、「環境事業」はリサイクル施設の製造販売、メンテナンス、運転受託を、「不動産賃貸等事業」は立体駐車装置の製造・据付・販売、コインパーキングの運営、不動産賃貸を主な事業内容とし、各事業に関するサービス業務を展開しています。

2 報告セグメントごとの売上高、利益又は損失、資産、負債その他の項目の金額の算定方法

報告されている事業セグメントの会計処理の方法は、「連結財務諸表作成のための基本となる重要な事項」における記載と概ね同一です。セグメント間の内部収益及び振替高は市場実勢価格に基づいています。

3 報告セグメントごとの売上高、利益又は損失、資産、負債その他の項目の金額に関する情報

前連結会計年度(自 平成27年4月1日 至 平成28年3月31日)

(単位：百万円)

	報告セグメント				調整額 (注1)	連結財務諸 表計上額 (注2)
	特装車事業	環境事業	不動産賃貸等 事業	計		
売上高						
外部顧客への売上高	87,689	10,436	5,736	103,862	—	103,862
セグメント間の内部 売上高又は振替高	21	1	642	665	△665	—
計	87,710	10,438	6,378	104,528	△665	103,862
セグメント利益	7,572	2,085	1,241	10,899	△398	10,500
セグメント資産	73,244	6,916	12,010	92,171	28,367	120,539
その他の項目						
減価償却費	1,498	41	412	1,952	0	1,953
有形固定資産及び 無形固定資産の増加額	2,525	40	219	2,785	—	2,785

(注) 1 調整額は、以下のとおりです。

(1) セグメント利益の調整額△398百万円には、セグメント間取引消去6百万円、各報告セグメントに配分していない全社費用△405百万円が含まれています。全社費用は、主に報告セグメントに帰属しない一般管理費です。

(2) セグメント資産の調整額は、主に報告セグメントに帰属しない、親会社での余資運用資金（現金及び有価証券）、長期投資資金（投資有価証券）です。

2 セグメント利益は、連結損益計算書の営業利益と調整を行っています。

当連結会計年度(自 平成28年4月1日 至 平成29年3月31日)

(単位：百万円)

	報告セグメント				調整額 (注1)	連結財務諸 表計上額 (注2)
	特装車事業	環境事業	不動産賃貸等 事業	計		
売上高						
外部顧客への売上高	91,902	9,025	5,817	106,745	—	106,745
セグメント間の内部 売上高又は振替高	17	1	663	683	△683	—
計	91,920	9,027	6,481	107,428	△683	106,745
セグメント利益	9,147	1,447	1,244	11,840	△693	11,146
セグメント資産	75,778	5,211	12,157	93,146	35,395	128,542
その他の項目						
減価償却費	1,701	44	421	2,166	0	2,167
有形固定資産及び 無形固定資産の増加額	2,477	46	201	2,725	—	2,725

(注) 1 調整額は、以下のとおりです。

(1) セグメント利益の調整額△693百万円には、セグメント間取引消去4百万円、各報告セグメントに配分していない全社費用△698百万円が含まれています。全社費用は、主に報告セグメントに帰属しない一般管理費です。

(2) セグメント資産の調整額は、主に報告セグメントに帰属しない、親会社での余資運用資金（現金及び有価証券）、長期投資資金（投資有価証券）です。

2 セグメント利益は、連結損益計算書の営業利益と調整を行っています。

### 【関連情報】

前連結会計年度(自 平成27年4月1日 至 平成28年3月31日)

#### 1 製品及びサービスごとの情報

セグメント情報に同様の情報を開示しているため、記載を省略しています。

#### 2 地域ごとの情報

##### (1) 売上高

本邦の外部顧客への売上高が連結損益計算書の売上高の90%を超えるため、記載を省略しています。

##### (2) 有形固定資産

本邦に所在している有形固定資産の金額が連結貸借対照表の有形固定資産の金額の90%を超えるため、記載を省略しています。

#### 3 主要な顧客ごとの情報

外部顧客への売上高のうち、連結損益計算書の売上高の10%以上を占める相手先がないため、記載はありません。

当連結会計年度(自 平成28年4月1日 至 平成29年3月31日)

#### 1 製品及びサービスごとの情報

セグメント情報に同様の情報を開示しているため、記載を省略しています。

#### 2 地域ごとの情報

##### (1) 売上高

本邦の外部顧客への売上高が連結損益計算書の売上高の90%を超えるため、記載を省略しています。

##### (2) 有形固定資産

本邦に所在している有形固定資産の金額が連結貸借対照表の有形固定資産の金額の90%を超えるため、記載を省略しています。

#### 3 主要な顧客ごとの情報

外部顧客への売上高のうち、連結損益計算書の売上高の10%以上を占める相手先がないため、記載はありません。

### 【報告セグメントごとの固定資産の減損損失に関する情報】

該当事項はありません。

### 【報告セグメントごとののれんの償却額及び未償却残高に関する情報】

該当事項はありません。

### 【報告セグメントごとの負ののれん発生益に関する情報】

該当事項はありません。

【関連当事者情報】

該当事項はありません。

(1株当たり情報)

1株当たり純資産額及び算定上の基礎並びに1株当たり当期純利益及び算定上の基礎は、以下のとおりです。

項目	前連結会計年度 (平成28年3月31日)	当連結会計年度 (平成29年3月31日)
(1) 1株当たり純資産額	1,803円87銭	2,016円39銭

項目	前連結会計年度 (自 平成27年4月1日 至 平成28年3月31日)	当連結会計年度 (自 平成28年4月1日 至 平成29年3月31日)
(2) 1株当たり当期純利益	151円88銭	204円66銭
(算定上の基礎)		
親会社株主に帰属する当期純利益 (百万円)	6,034	8,130
普通株主に帰属しない金額(百万円)	—	—
普通株式に係る親会社株主に帰属す る当期純利益(百万円)	6,034	8,130
普通株式の期中平均株式数(千株)	39,728	39,728
希薄化効果を有しないため、潜在株式調整 後1株当たり当期純利益の算定に含まれな かった潜在株式の概要	—	—

(注) 潜在株式調整後1株当たり当期純利益については、潜在株式が存在していないため記載していません。

(重要な後発事象)

該当事項はありません。

⑤ 【連結附属明細表】

【社債明細表】

該当事項はありません。

【借入金等明細表】

区分	当期首残高 (百万円)	当期末残高 (百万円)	平均利率 (%)	返済期限
短期借入金	2,960	2,638	0.64	—
1年以内に返済予定の長期借入金	1,791	1,530	0.43	—
1年以内に返済予定のリース債務	39	74	—	—
長期借入金(1年以内に返済予定のものを除く。)	4,141	2,610	0.37	平成30年6月～ 平成33年3月
リース債務(1年以内に返済予定のものを除く。)	53	237	—	平成30年4月～ 平成41年10月
その他有利子負債 (取引先預り保証金)	1,338	1,115	1.50	平成34年3月
合計	10,324	8,206	—	—

(注) 1 「平均利率」については、借入金の期末残高に対する加重平均利率を記載しています。

2 リース債務の平均利率については、リース料総額に含まれる利息相当額を定額法により各連結会計年度に配分しているため、記載していません。

3 長期借入金、リース債務(1年以内に返済予定のものを除く)及びその他有利子負債の連結決算日後5年以内における返済予定額は以下のとおりです。

区分	1年超2年以内 (百万円)	2年超3年以内 (百万円)	3年超4年以内 (百万円)	4年超5年以内 (百万円)	5年超 (百万円)
長期借入金	1,407	603	600	—	—
リース債務	76	67	64	11	19
その他有利子負債	225	226	228	210	—

【資産除去債務明細表】

当連結会計年度期首及び当連結会計年度末における資産除去債務の金額が当連結会計年度期首及び当連結会計年度末における負債及び純資産の合計額の100分の1以下であるため、記載を省略しています。



## (2) 【その他】

## 当連結会計年度における四半期情報等

(累計期間)	第1四半期	第2四半期	第3四半期	当連結会計年度
売上高 (百万円)	22,844	50,275	75,153	106,745
税金等調整前四半期(当期)純利益 (百万円)	1,538	4,203	7,139	10,753
親会社株主に帰属する四半期(当期)純利益 (百万円)	1,633	3,398	5,426	8,130
1株当たり四半期(当期)純利益金額 (円)	41.12	85.55	136.59	204.66

(会計期間)	第1四半期	第2四半期	第3四半期	第4四半期
1株当たり四半期純利益金額 (円)	41.12	44.43	51.04	68.07

## 2 【財務諸表等】

### (1) 【財務諸表】

#### ① 【貸借対照表】

(単位：百万円)

	前事業年度 (平成28年3月31日)	当事業年度 (平成29年3月31日)
資産の部		
流動資産		
現金及び預金	5,998	3,469
受取手形	8,269	7,299
電子記録債権	1,893	1,815
売掛金	※1 15,882	※1 14,965
有価証券	4,081	10,900
仕掛品	3,148	2,701
原材料及び貯蔵品	4,030	3,723
短期貸付金	※1 2,289	※1 2,258
繰延税金資産	945	867
その他	※1 367	※1 433
貸倒引当金	△1,305	△1,213
流動資産合計	45,601	47,220
固定資産		
有形固定資産		
建物	※3 8,704	※3 8,327
構築物	483	492
機械及び装置	2,737	2,716
車両運搬具	162	217
土地	※3 14,041	※3 14,025
建設仮勘定	12	53
その他	624	612
有形固定資産合計	26,766	26,446
無形固定資産		
その他	245	228
無形固定資産合計	245	228
投資その他の資産		
投資有価証券	11,121	13,303
関係会社株式	6,143	6,136
その他	※1 3,964	※1 2,252
貸倒引当金	△2,599	△1,061
投資その他の資産合計	18,629	20,630
固定資産合計	45,642	47,305
資産合計	91,243	94,526

(単位：百万円)

	前事業年度 (平成28年3月31日)	当事業年度 (平成29年3月31日)
<b>負債の部</b>		
流動負債		
支払手形	2,960	2,605
買掛金	※1 8,992	※1 8,712
短期借入金	100	100
1年内返済予定の長期借入金	1,221	1,117
未払法人税等	1,362	798
未払消費税等	427	630
未払費用	※1 2,161	※1 2,240
製品保証引当金	471	422
工事損失引当金	35	59
修繕引当金	371	231
役員賞与引当金	36	—
その他	※1 442	※1 410
流動負債合計	18,585	17,329
固定負債		
長期借入金	3,535	2,417
退職給付引当金	286	131
繰延税金負債	2,618	3,414
その他	※3 3,246	※3 2,901
固定負債合計	9,687	8,865
負債合計	28,272	26,194
<b>純資産の部</b>		
株主資本		
資本金	11,899	11,899
資本剰余金		
資本準備金	11,718	11,718
その他資本剰余金	0	0
資本剰余金合計	11,718	11,718
利益剰余金		
利益準備金	546	546
その他利益剰余金		
圧縮積立金	3,288	3,242
特別償却準備金	※4 245	※4 189
別途積立金	29,334	31,834
繰越利益剰余金	4,544	6,128
利益剰余金合計	37,959	41,941
自己株式	△2,149	△2,150
株主資本合計	59,428	63,409
評価・換算差額等		
その他有価証券評価差額金	3,542	4,921
評価・換算差額等合計	3,542	4,921
純資産合計	62,971	68,331
負債純資産合計	91,243	94,526

② 【損益計算書】

(単位：百万円)

	前事業年度 (自 平成27年 4月 1日 至 平成28年 3月31日)	当事業年度 (自 平成28年 4月 1日 至 平成29年 3月31日)
売上高	※1 58,958	※1 55,807
売上原価	※1 45,003	※1 42,229
売上総利益	13,954	13,577
販売費及び一般管理費	※1、※2 7,691	※1、※2 7,677
営業利益	6,263	5,900
営業外収益		
受取利息及び配当金	※1 809	※1 1,278
雑収入	※1 80	※1 53
営業外収益合計	890	1,332
営業外費用		
支払利息	56	52
貸倒引当金繰入額	13	471
為替差損	42	4
雑支出	※1 164	75
営業外費用合計	275	604
経常利益	6,877	6,628
特別利益		
固定資産売却益	※3 3	※1、※3 4
その他	—	6
特別利益合計	3	10
特別損失		
固定資産処分損	※4 43	※4 35
投資有価証券評価損	—	16
関係会社株式評価損	553	108
創立記念関連費用	135	—
その他	27	16
特別損失合計	760	176
税引前当期純利益	6,121	6,462
法人税、住民税及び事業税	1,840	942
法人税等調整額	291	266
法人税等合計	2,131	1,209
当期純利益	3,989	5,253

③ 【株主資本等変動計算書】

前事業年度(自 平成27年4月1日 至 平成28年3月31日)

(単位：百万円)

	株主資本									
	資本金	資本剰余金			利益剰余金					
		資本準備金	その他資本剰余金	資本剰余金合計	利益準備金	その他利益剰余金				利益剰余金合計
					圧縮積立金	特別償却準備金	別途積立金	繰越利益剰余金		
当期首残高	11,899	11,718	0	11,718	546	3,278	296	28,334	2,666	35,122
当期変動額										
剰余金の配当				—					△1,152	△1,152
圧縮積立金の取崩				—		△34			34	—
税率変更による積立金の調整額				—		44			△44	—
特別償却準備金の取崩				—			△53		53	—
税率変更による準備金の調整額				—			2		△2	—
別途積立金の積立				—				1,000	△1,000	—
当期純利益				—					3,989	3,989
自己株式の取得				—						—
株主資本以外の項目の当期変動額(純額)				—						—
当期変動額合計	—	—	—	—	—	9	△50	1,000	1,878	2,837
当期末残高	11,899	11,718	0	11,718	546	3,288	245	29,334	4,544	37,959

	株主資本		評価・換算差額等		純資産合計
	自己株式	株主資本合計	その他有価証券評価差額金	評価・換算差額等合計	
当期首残高	△2,149	56,591	4,822	4,822	61,414
当期変動額					
剰余金の配当		△1,152		—	△1,152
圧縮積立金の取崩		—		—	—
税率変更による積立金の調整額		—		—	—
特別償却準備金の取崩		—		—	—
税率変更による準備金の調整額		—		—	—
別途積立金の積立		—		—	—
当期純利益		3,989		—	3,989
自己株式の取得	△0	△0		—	△0
株主資本以外の項目の当期変動額(純額)		—	△1,279	△1,279	△1,279
当期変動額合計	△0	2,836	△1,279	△1,279	1,556
当期末残高	△2,149	59,428	3,542	3,542	62,971

当事業年度(自 平成28年4月1日 至 平成29年3月31日)

(単位：百万円)

	株主資本									
	資本金	資本剰余金			利益準備金	その他利益剰余金				利益剰余金合計
		資本準備金	その他資本剰余金	資本剰余金合計		圧縮積立金	特別償却準備金	別途積立金	繰越利益剰余金	
当期首残高	11,899	11,718	0	11,718	546	3,288	245	29,334	4,544	37,959
当期変動額										
剰余金の配当				—					△1,271	△1,271
圧縮積立金の取崩				—		△46			46	—
税率変更による積立金の調整額				—						—
特別償却準備金の取崩				—			△55		55	—
税率変更による準備金の調整額				—						—
別途積立金の積立				—				2,500	△2,500	—
当期純利益				—					5,253	5,253
自己株式の取得				—						—
株主資本以外の項目の当期変動額(純額)				—						—
当期変動額合計	—	—	—	—	—	△46	△55	2,500	1,584	3,981
当期末残高	11,899	11,718	0	11,718	546	3,242	189	31,834	6,128	41,941

	株主資本		評価・換算差額等		純資産合計
	自己株式	株主資本合計	その他有価証券評価差額金	評価・換算差額等合計	
当期首残高	△2,149	59,428	3,542	3,542	62,971
当期変動額					
剰余金の配当		△1,271		—	△1,271
圧縮積立金の取崩		—		—	—
税率変更による積立金の調整額		—		—	—
特別償却準備金の取崩		—		—	—
税率変更による準備金の調整額		—		—	—
別途積立金の積立		—		—	—
当期純利益		5,253		—	5,253
自己株式の取得	△0	△0		—	△0
株主資本以外の項目の当期変動額(純額)		—	1,378	1,378	1,378
当期変動額合計	△0	3,981	1,378	1,378	5,360
当期末残高	△2,150	63,409	4,921	4,921	68,331

## 【注記事項】

(重要な会計方針)

### 1 資産の評価基準及び評価方法

#### (1) 有価証券の評価基準及び評価方法

満期保有目的の債券

…償却原価法(定額法)

子会社株式及び関連会社株式

…移動平均法による原価法

その他有価証券

時価のあるもの

…決算日の市場価格等に基づく時価法(評価差額は全部純資産直入法により処理し、売却原価は移動平均法により算定)

時価のないもの

…移動平均法による原価法

#### (2) たな卸資産の評価基準及び評価方法

原材料及び仕掛品

…総平均法による原価法(貸借対照表価額については収益性の低下に基づく簿価切下げの方法)

貯蔵品

…最終仕入原価法による原価法

### 2 固定資産の減価償却の方法

#### (1) 有形固定資産(リース資産を除く)

…定額法

#### (2) 無形固定資産(リース資産を除く)

…定額法

なお、自社利用のソフトウェアについては、社内における利用可能期間(5年)に基づく定額法

#### (3) リース資産

…リース期間を耐用年数とし残存価額を零とする定額法

### 3 引当金の計上基準

#### (1) 貸倒引当金

…債権の貸倒れによる損失に備えるため、一般債権については貸倒実績率により、貸倒懸念債権等特定の債権については個別に回収可能性を検討し、回収不能見込額を計上しています。

#### (2) 製品保証引当金

…製品のアフターサービス費及び無償修理費の支出に備えるため、過年度の実績を基礎に将来の保証見込を加味して計算した額を計上しています。

#### (3) 工事損失引当金

…受注工事に係わる将来の損失に備えるため、損失発生の可能性が高く、かつその損失見込額を合理的に見積もることができる工事について、当該損失見込額を計上しています。

#### (4) 修繕引当金

…設備等に係わる将来の修繕に備えるため、発生の可能性が高く、かつその費用を合理的に見積もることができるものについて、当該費用見込額を計上しています。

#### (5) 役員賞与引当金

…役員賞与の支払に備えるため、当期の負担すべき支給見込額を計上しています。

#### (6) 退職給付引当金

…従業員の退職給付に備えるため、当事業年度末における退職給付債務及び年金資産の見込額に基づき当期末において発生していると認められる額を計上しています。なお、退職給付債務の算定にあたり、退職給付見込額を当事業年度末までの期間に帰属させる方法については、期間定額基準によっています。数理計算上の差異は、その発生時における従業員の平均残存勤務期間以内の一定の年数(10年)による定率法により計算した額を発生翌事業年度から費用処理しています。

#### 4 外貨建の資産及び負債の本邦通貨への換算基準

外貨建金銭債権債務は、期末日の直物為替相場により円貨に換算し、換算差額は損益として処理しています。

#### 5 収益及び費用の計上基準

工事契約のうち、当事業年度末までの進捗部分について成果の確実性が認められる工事については、工事進行基準(工事の進捗率の見積りは原価比例法)を、その他の工事については工事完成基準を適用しています。

#### 6 ヘッジ会計の方法

##### (1) ヘッジ会計の方法

為替予約が付されている外貨建金銭債務等については、振当処理を行っています。

金利スワップについては、特例処理の要件を満たしていますので、特例処理を行っています。

##### (2) ヘッジ手段とヘッジ対象

a ヘッジ手段……為替予約

ヘッジ対象……外貨建金銭債務等

b ヘッジ手段……金利スワップ

ヘッジ対象……長期借入金

##### (3) ヘッジ方針

外貨建金銭債務の為替変動リスク及び長期借入金の金利変動リスクを回避することを基本方針とし、実需の範囲内に限定しています。

##### (4) ヘッジの有効性評価の方法

ヘッジ対象となる外貨建金銭債務等と為替予約取引について通貨、金額、期間等の条件が同一の場合は、ヘッジの有効性が極めて高いことから、有効性の判断を省略しています。金利スワップについては特例処理の要件を満たしているため有効性の判断を省略しています。

##### (5) その他リスク管理方法のうちヘッジ会計に係るもの

為替予約及び金利スワップ取引の管理は、財務部にて行われており、取引に当ってはその都度「社内規程」に基づき財務担当役員承認を受けて実施し、また、月次報告等により内部統制を機能させ、リスク管理を行っています。

#### 7 その他財務諸表作成のための重要な事項

##### (1) 退職給付に係る会計処理

退職給付に係る未認識数理計算上の差異、未認識過去勤務費用の会計処理の方法は、連結財務諸表におけるこれらの会計処理の方法と異なっています。

##### (2) 消費税等の会計処理

消費税及び地方消費税の会計処理は、税抜方式によっています。

#### (追加情報)

「繰延税金資産の回収可能性に関する適用指針」(企業会計基準適用指針第26号 平成28年3月28日)を当事業年度から適用しています。



## (貸借対照表関係)

## ※1 関係会社に対する資産及び負債

	第81期 (平成28年3月31日)	第82期 (平成29年3月31日)
短期金銭債権	3,285百万円	3,546百万円
長期金銭債権	441 "	445 "
短期金銭債務	490 "	537 "

## 2 運転資金の効率的な調達を行うため、取引銀行7行と貸出コミットメント契約を締結しています。

当事業年度における貸出コミットメントに係る借入未実行残高等は次のとおりです。

	第81期 (平成28年3月31日)	第82期 (平成29年3月31日)
貸出コミットメントの総額	3,000百万円	5,000百万円
借入実行残高	— "	— "
差引額	3,000百万円	5,000百万円

## ※3 担保に供している資産及び担保に係る債務

## 担保に供している資産

	第81期 (平成28年3月31日)	第82期 (平成29年3月31日)
土地	749百万円	749百万円
建物	1,926 "	1,832 "
計	2,675百万円	2,582百万円

## 担保に係る債務

	第81期 (平成28年3月31日)	第82期 (平成29年3月31日)
固定負債その他	2,252百万円	2,019百万円

## ※4 特別償却準備金は租税特別措置法に基づいて計上したものです。

## 5 偶発債務

	第81期 (平成28年3月31日)	第82期 (平成29年3月31日)
(1) 極東開発パーキング株のリース契約に対する保証債務	3百万円	一百万円
(2) MITHRA KYOKUTO SPECIAL PURPOSE VEHICLE CO., PVT. LTD. の銀行借入金に対する保証	190百万円	114百万円
(3) PT. Kyokuto Indomobil Manufacturing Indonesiaの銀行借入金に対する保証 (連帯保証であり、当社の負担割合は51%)	144百万円	235百万円
(4) 極東開発(昆山)機械有限公司の銀行借入金に対する保証	225百万円	一百万円
(5) Trex Thairung Co., Ltd. の銀行借入金に対する保証 (連帯保証であり、当社の負担割合は15%)	406百万円	606百万円
計	969百万円	955百万円

## (損益計算書関係)

## ※1 関係会社との取引高

	第81期 (自 平成27年4月1日 至 平成28年3月31日)	第82期 (自 平成28年4月1日 至 平成29年3月31日)
営業取引高		
売上高	2,180百万円	2,464百万円
仕入高	4,777 "	4,780 "
営業取引以外の取引高	40 "	41 "

## ※2 販売費及び一般管理費のうち主要な費目及び金額並びにおおよその割合は、次のとおりです。

	第81期 (自 平成27年4月1日 至 平成28年3月31日)	第82期 (自 平成28年4月1日 至 平成29年3月31日)
従業員給料手当	3,413百万円	3,529百万円
退職給付費用	122 "	145 "
製品保証引当金繰入額	316 "	240 "
貸倒引当金繰入額	135 "	— "
おおよその割合		
販売費	48%	49%
一般管理費	52%	51%

## ※3 固定資産売却益の内容は、次のとおりです。

	第81期 (自 平成27年4月1日 至 平成28年3月31日)	第82期 (自 平成28年4月1日 至 平成29年3月31日)
機械及び装置	3百万円	0百万円
車両運搬具	0 "	3 "
その他	0 "	0 "
計	3百万円	4百万円

## ※4 固定資産処分損のうち固定資産除却損の内容は、次のとおりです。

	第81期 (自 平成27年4月1日 至 平成28年3月31日)	第82期 (自 平成28年4月1日 至 平成29年3月31日)
建物	4百万円	11百万円
構築物	4 "	4 "
機械及び装置	23 "	0 "
車両運搬具	1 "	1 "
その他	0 "	7 "
計	33百万円	25百万円

(有価証券関係)

子会社株式及び関連会社株式は、市場価格がなく時価を把握することが極めて困難と認められるため、子会社株式及び関連会社株式の時価を記載していません。

なお、時価を把握することが極めて困難と認められる子会社株式及び関連会社株式の貸借対照表計上額は次のとおりです。

(単位：百万円)

区分	第81期 (平成28年3月31日)	第82期 (平成29年3月31日)
子会社株式	5,899	6,001
関連会社株式	243	134
計	6,143	6,136

(税効果会計関係)

1 繰延税金資産及び繰延税金負債の発生の主な原因別の内訳

	第81期 (平成28年3月31日)	第82期 (平成29年3月31日)
(繰延税金資産：流動)		
未払賞与	314百万円	321百万円
製品保証引当金	145 "	130 "
修繕引当金	114 "	71 "
貸倒引当金	402 "	373 "
未払事業税	97 "	77 "
見積工事原価	135 "	121 "
その他	123 "	132 "
繰延税金資産小計	1,333百万円	1,228百万円
評価性引当額	△388 "	△361 "
繰延税金資産合計	945百万円	867百万円
(繰延税金資産：固定)		
退職給付引当金	87百万円	40百万円
関係会社株式評価損	1,067 "	932 "
年金資産移換未払金	68 "	33 "
有形固定資産償却超過額	106 "	158 "
貸倒引当金	801 "	327 "
減損損失	149 "	149 "
その他	143 "	143 "
繰延税金資産小計	2,424百万円	1,785百万円
評価性引当額	△1,924 "	△1,519 "
繰延税金資産合計	499百万円	265百万円
(繰延税金負債：固定)		
その他有価証券評価差額金	△1,560百万円	△2,168百万円
圧縮積立金	△1,449 "	△1,428 "
特別償却準備金	△108 "	△84 "
繰延税金負債合計	△3,118百万円	△3,680百万円
繰延税金資産純額	△2,618百万円	△3,414百万円

2 法定実効税率と税効果会計適用後の法人税等の負担率との差異の原因となった主な項目別の内訳

	第81期 (平成28年3月31日)	第82期 (平成29年3月31日)
法定実効税率	33.02%	30.81%
(調整)		
交際費等永久に損金に算入されない項目	1.09%	0.78%
受取配当等永久に益金に算入されない項目	△3.23%	△4.96%
住民税均等割額	0.97%	0.91%
税率変更による期末繰延税金資産負債の修正	0.55%	—
税額控除	△0.96%	△1.94%
評価性引当額	3.36%	△6.70%
その他	0.03%	△0.19%
税効果適用後の法人税等負担率	34.83%	18.71%

(重要な後発事象)

該当事項はありません。

## ④ 【附属明細表】

## 【有形固定資産等明細表】

(単位：百万円)

区分	資産の種類	当期首残高	当期増加額	当期減少額	当期償却額	当期末残高	減価償却 累計額
有形固定資産	建物	8,704	201	38	540	8,327	13,853
	構築物	483	58	4	45	492	1,996
	機械装置	2,737	363	2	382	2,716	5,879
	車両運搬具	162	141	12	74	217	370
	土地	14,041	1	17	—	14,025	—
	建設仮勘定	12	53	12	—	53	—
	その他	624	214	6	219	612	2,259
	計	26,766	1,035	93	1,261	26,446	24,358
無形固定資産	その他	245	87	40	65	228	—
	計	245	87	40	65	228	—

(注) 当期増加額のうち主なものは、次のとおりです。

建物	九州支店新事務所	96百万円
機械装置	三木工場 NC付プレスブレーキ	79 "
	八戸メガソーラパネル増設	59 "
車両運搬具	試作車	90 "

## 【引当金明細表】

(単位：百万円)

科目	当期首残高	当期増加額	当期減少額	当期末残高
貸倒引当金	3,905	1,595	3,225	2,275
製品保証引当金	471	257	307	422
工事損失引当金	35	33	8	59
修繕引当金	371	25	165	231
役員賞与引当金	36	—	36	—

## (2) 【主な資産及び負債の内容】

連結財務諸表を作成しているため、記載を省略しています。

## (3) 【その他】

該当事項はありません。

## 第6 【提出会社の株式事務の概要】

事業年度	4月1日から3月31日まで
定時株主総会	6月中
基準日	3月31日
剰余金の配当の基準日	9月30日、3月31日
1単元の株式数	100株
単元未満株式の買取り 及び売渡し	
取扱場所	(特別口座) 大阪府中央区伏見町三丁目6番3号 三菱UFJ信託銀行株式会社 大阪証券代行部
株主名簿管理人	(特別口座) 東京都千代田区丸の内1丁目4番5号 三菱UFJ信託銀行株式会社
取次所	—
手数料	無料
公告掲載方法	当社の公告方法は電子公告により行います。ただし、やむを得ない事由によって電子公告によることができない場合は、日本経済新聞に掲載して行います。 なお、電子公告は当社ホームページに掲載しており、そのアドレスは以下のとおりです。 (ホームページアドレス <a href="http://www.kyokuto.com/">http://www.kyokuto.com/</a> )
株主に対する特典	なし

(注) 当社定款の定めにより、単元未満株主は、会社法第189条第2項各号に掲げる権利、取得請求権付株式の取得を請求する権利、募集株式または募集新株予約権の割当てを受ける権利、単元未満株式の買増請求をする権利以外の権利を有していません。

## 第7 【提出会社の参考情報】

### 1 【提出会社の親会社等の情報】

当社には、金融商品取引法第24条の7第1項に規定する親会社等はありません。

### 2 【その他の参考情報】

当事業年度の開始日から有価証券報告書提出日までの間に次の書類を提出しています。

(1) 有価証券報告書 及びその添付書類 並びに確認書	事業年度 (第81期)	自 平成27年4月1日 至 平成28年3月31日	平成28年6月29日 関東財務局長に提出。
(2) 内部統制報告書	事業年度 (第81期)	自 平成27年4月1日 至 平成28年3月31日	平成28年6月29日 関東財務局長に提出。
(3) 四半期報告書 及び確認書	(第82期第1四半期)	自 平成28年4月1日 至 平成28年6月30日	平成28年8月8日 関東財務局長に提出。
	(第82期第2四半期)	自 平成28年7月1日 至 平成28年9月30日	平成28年11月11日 関東財務局長に提出。
	(第82期第3四半期)	自 平成28年10月1日 至 平成28年12月31日	平成29年2月13日 関東財務局長に提出。
(4) 臨時報告書	企業内容等の開示に関する内閣府令第19条第2項第9号の2(株主総会における議決権行使の結果)の規定に基づく臨時報告書		平成28年6月29日 関東財務局長に提出。

## 第二部 【提出会社の保証会社等の情報】

該当事項はありません。



# 独立監査人の監査報告書及び内部統制監査報告書

平成29年6月27日

極東開発工業株式会社  
取締役会 御中

ひびき監査法人

代表社員  
業務執行社員 公認会計士 道 幸 静 児 ㊞

代表社員  
業務執行社員 公認会計士 藤 田 貴 大 ㊞

## <財務諸表監査>

当監査法人は、金融商品取引法第193条の2第1項の規定に基づく監査証明を行うため、「経理の状況」に掲げられている極東開発工業株式会社の平成28年4月1日から平成29年3月31日までの連結会計年度の連結財務諸表、すなわち、連結貸借対照表、連結損益計算書、連結包括利益計算書、連結株主資本等変動計算書、連結キャッシュ・フロー計算書、連結財務諸表作成のための基本となる重要な事項、その他の注記及び連結附属明細表について監査を行った。

## 連結財務諸表に対する経営者の責任

経営者の責任は、我が国において一般に公正妥当と認められる企業会計の基準に準拠して連結財務諸表を作成し適正に表示することにある。これには、不正又は誤謬による重要な虚偽表示のない連結財務諸表を作成し適正に表示するために経営者が必要と判断した内部統制を整備及び運用することが含まれる。

## 監査人の責任

当監査法人の責任は、当監査法人が実施した監査に基づいて、独立の立場から連結財務諸表に対する意見を表明することにある。当監査法人は、我が国において一般に公正妥当と認められる監査の基準に準拠して監査を行った。監査の基準は、当監査法人に連結財務諸表に重要な虚偽表示がないかどうかについて合理的な保証を得るために、監査計画を策定し、これに基づき監査を実施することを求めている。

監査においては、連結財務諸表の金額及び開示について監査証拠を入手するための手続が実施される。監査手続は、当監査法人の判断により、不正又は誤謬による連結財務諸表の重要な虚偽表示のリスクの評価に基づいて選択及び適用される。財務諸表監査の目的は、内部統制の有効性について意見表明するためのものではないが、当監査法人は、リスク評価の実施に際して、状況に応じた適切な監査手続を立案するために、連結財務諸表の作成と適正な表示に関連する内部統制を検討する。また、監査には、経営者が採用した会計方針及びその適用方法並びに経営者によって行われた見積りの評価も含め全体としての連結財務諸表の表示を検討することが含まれる。

当監査法人は、意見表明の基礎となる十分かつ適切な監査証拠を入手したと判断している。

## 監査意見

当監査法人は、上記の連結財務諸表が、我が国において一般に公正妥当と認められる企業会計の基準に準拠して、極東開発工業株式会社及び連結子会社の平成29年3月31日現在の財政状態並びに同日をもって終了する連結会計年度の経営成績及びキャッシュ・フローの状況をすべての重要な点において適正に表示しているものと認める。



## <内部統制監査>

当監査法人は、金融商品取引法第193条の2第2項の規定に基づく監査証明を行うため、極東開発工業株式会社の平成29年3月31日現在の内部統制報告書について監査を行った。

### 内部統制報告書に対する経営者の責任

経営者の責任は、財務報告に係る内部統制を整備及び運用し、我が国において一般に公正妥当と認められる財務報告に係る内部統制の評価の基準に準拠して内部統制報告書を作成し適正に表示することにある。

なお、財務報告に係る内部統制により財務報告の虚偽の記載を完全には防止又は発見することができない可能性がある。

### 監査人の責任

当監査法人の責任は、当監査法人が実施した内部統制監査に基づいて、独立の立場から内部統制報告書に対する意見を表明することにある。当監査法人は、我が国において一般に公正妥当と認められる財務報告に係る内部統制の監査の基準に準拠して内部統制監査を行った。財務報告に係る内部統制の監査の基準は、当監査法人に内部統制報告書に重要な虚偽表示がないかどうかについて合理的な保証を得るために、監査計画を策定し、これに基づき内部統制監査を実施することを求めている。

内部統制監査においては、内部統制報告書における財務報告に係る内部統制の評価結果について監査証拠を入手するための手続が実施される。内部統制監査の監査手続は、当監査法人の判断により、財務報告の信頼性に及ぼす影響の重要性に基づいて選択及び適用される。また、内部統制監査には、財務報告に係る内部統制の評価範囲、評価手続及び評価結果について経営者が行った記載を含め、全体としての内部統制報告書の表示を検討することが含まれる。

当監査法人は、意見表明の基礎となる十分かつ適切な監査証拠を入手したと判断している。

### 監査意見

当監査法人は、極東開発工業株式会社が平成29年3月31日現在の財務報告に係る内部統制は有効であると表示した上記の内部統制報告書が、我が国において一般に公正妥当と認められる財務報告に係る内部統制の評価の基準に準拠して、財務報告に係る内部統制の評価結果について、すべての重要な点において適正に表示しているものと認める。

### 利害関係

会社と当監査法人又は業務執行社員との間には、公認会計士法の規定により記載すべき利害関係はない。

以 上

- 
- ※1 上記は監査報告書の原本に記載された事項を電子化したものであり、その原本は当社(有価証券報告書提出会社)が別途保管しています。
- 2 XBRLデータは監査の対象に含まれていません。



# 独立監査人の監査報告書

平成29年6月27日

極東開発工業株式会社  
取締役会 御中

ひびき監査法人

代表社員  
業務執行社員 公認会計士 道 幸 静 児 ㊞

代表社員  
業務執行社員 公認会計士 藤 田 貴 大 ㊞

当監査法人は、金融商品取引法第193条の2第1項の規定に基づく監査証明を行うため、「経理の状況」に掲げられている極東開発工業株式会社の平成28年4月1日から平成29年3月31日までの第82期事業年度の財務諸表、すなわち、貸借対照表、損益計算書、株主資本等変動計算書、重要な会計方針、その他の注記及び附属明細表について監査を行った。

## 財務諸表に対する経営者の責任

経営者の責任は、我が国において一般に公正妥当と認められる企業会計の基準に準拠して財務諸表を作成し適正に表示することにある。これには、不正又は誤謬による重要な虚偽表示のない財務諸表を作成し適正に表示するために経営者が必要と判断した内部統制を整備及び運用することが含まれる。

## 監査人の責任

当監査法人の責任は、当監査法人が実施した監査に基づいて、独立の立場から財務諸表に対する意見を表明することにある。当監査法人は、我が国において一般に公正妥当と認められる監査の基準に準拠して監査を行った。監査の基準は、当監査法人に財務諸表に重要な虚偽表示がないかどうかについて合理的な保証を得るために、監査計画を策定し、これに基づき監査を実施することを求めている。

監査においては、財務諸表の金額及び開示について監査証拠を入手するための手続が実施される。監査手続は、当監査法人の判断により、不正又は誤謬による財務諸表の重要な虚偽表示のリスクの評価に基づいて選択及び適用される。財務諸表監査の目的は、内部統制の有効性について意見表明するためのものではないが、当監査法人は、リスク評価の実施に際して、状況に応じた適切な監査手続を立案するために、財務諸表の作成と適正な表示に関連する内部統制を検討する。また、監査には、経営者が採用した会計方針及びその適用方法並びに経営者によって行われた見積りの評価も含め全体としての財務諸表の表示を検討することが含まれる。

当監査法人は、意見表明の基礎となる十分かつ適切な監査証拠を入手したと判断している。

## 監査意見

当監査法人は、上記の財務諸表が、我が国において一般に公正妥当と認められる企業会計の基準に準拠して、極東開発工業株式会社の平成29年3月31日現在の財政状態及び同日をもって終了する事業年度の経営成績をすべての重要な点において適正に表示しているものと認める。

## 利害関係

会社と当監査法人又は業務執行社員との間には、公認会計士法の規定により記載すべき利害関係はない。

以 上

- 
- ※1 上記は監査報告書の原本に記載された事項を電子化したものであり、その原本は当社(有価証券報告書提出会社)が別途保管しています。  
2 XBRLデータは監査の対象には含まれていません。



**【表紙】**

【提出書類】	内部統制報告書
【根拠条文】	金融商品取引法第24条の4の4第1項
【提出先】	関東財務局長
【提出日】	平成29年6月29日
【会社名】	極東開発工業株式会社
【英訳名】	KYOKUTO KAIHATSU KOGYO CO., LTD.
【代表者の役職氏名】	代表取締役社長 高橋 和也
【最高財務責任者の役職氏名】	代表取締役専務 近藤 治弘
【本店の所在の場所】	兵庫県西宮市甲子園口6丁目1番45号
【縦覧に供する場所】	株式会社東京証券取引所 (東京都中央区日本橋兜町2番1号)

## 1 【財務報告に係る内部統制の基本的枠組みに関する事項】

代表取締役社長 高橋和也及び代表取締役専務 近藤治弘は、当社の財務報告に係る内部統制の整備及び運用に責任を有しており、企業会計審議会の公表した「財務報告に係る内部統制の評価及び監査の基準並びに財務報告に係る内部統制の評価及び監査に関する実施基準の設定について（意見書）」に示されている内部統制の基本的枠組みに準拠して財務報告に係る内部統制を整備及び運用しております。

なお、内部統制は、内部統制の各基本的要素が有機的に結びつき、一体となって機能することで、その目的を合理的な範囲で達成しようとするものであります。このため、財務報告に係る内部統制により財務報告の虚偽の記載を完全には防止又は発見することができない可能性があります。

## 2 【評価の範囲、基準日及び評価手続に関する事項】

財務報告に係る内部統制の評価は、当事業年度の末日である平成29年3月31日を基準日として行われており、評価に当たっては、一般に公正妥当と認められる財務報告に係る内部統制の評価の基準に準拠しております。

本評価においては、連結ベースでの財務報告全体に重要な影響を及ぼす内部統制（全社的な内部統制）の評価を行った上で、その結果を踏まえて、評価対象とする業務プロセスを選定しております。当該業務プロセスの評価においては、選定された業務プロセスを分析した上で、財務報告の信頼性に重要な影響を及ぼす統制上の要点を識別し、当該統制上の要点について整備及び運用状況を評価することによって、内部統制の有効性に関する評価を行いました。

財務報告に係る内部統制の評価の範囲は、会社並びに連結子会社及び持分法適用会社について、財務報告の信頼性に及ぼす影響の重要性の観点から必要な範囲を決定しております。財務報告の信頼性に及ぼす影響の重要性は、金額的及び質的影響の重要性を考慮して決定しており、会社及び連結子会社2社を対象として行った全社的な内部統制の評価結果を踏まえ、業務プロセスに係る内部統制の評価範囲を合理的に決定しました。なお、連結子会社8社及び持分法適用関連会社7社については、金額的及び質的重要性の観点から僅少であると判断し、全社的な内部統制の評価範囲に含めておりません。

業務プロセスに係る内部統制の評価範囲については、各事業拠点の前連結会計年度の売上高（連結会社間取引消去後）の金額が高い拠点から合算していき、前連結会計年度の連結売上高の概ね2/3に達している2事業拠点を「重要な事業拠点」としました。選定した重要な事業拠点においては、企業の事業目的に大きく関わる勘定科目として売上高、売掛金及び棚卸資産に至る業務プロセスを評価の対象としました。さらに、選定した重要な事業拠点にかかわらず、それ以外の事業拠点をも含めた範囲について、重要な虚偽記載の発生可能性が高く、見積りや予測を伴う重要な勘定科目に係る業務プロセスやリスクが大きい取引を行っている事業又は業務に係る業務プロセスを財務報告への影響を勘案して重要性の大きい業務プロセスとして評価対象に追加しております。

## 3 【評価結果に関する事項】

上記の評価の結果、当事業年度末日時点において、当社の財務報告に係る内部統制は有効であると判断しました。

## 4 【付記事項】

該当事項はありません。

## 5 【特記事項】

該当事項はありません。



**【表紙】**

<b>【提出書類】</b>	確認書
<b>【根拠条文】</b>	金融商品取引法第24条の4の2第1項
<b>【提出先】</b>	関東財務局長
<b>【提出日】</b>	平成29年6月29日
<b>【会社名】</b>	極東開発工業株式会社
<b>【英訳名】</b>	KYOKUTO KAIHATSU KOGYO CO., LTD.
<b>【代表者の役職氏名】</b>	代表取締役社長 高橋 和也
<b>【最高財務責任者の役職氏名】</b>	代表取締役専務 近藤 治弘
<b>【本店の所在の場所】</b>	兵庫県西宮市甲子園口6丁目1番45号
<b>【縦覧に供する場所】</b>	株式会社東京証券取引所  (東京都中央区日本橋兜町2番1号)

1 【有価証券報告書の記載内容の適正性に関する事項】

当社代表取締役社長 高橋和也及び代表取締役専務 近藤治弘は、当社の第82期(自平成28年4月1日 至平成29年3月31日)の有価証券報告書の記載内容が金融商品取引法令に基づき適正に記載されていることを確認いたしました。

2 【特記事項】

確認に当たり、特記すべき事項はありません。