



## 塵芥車解体マニュアル

圧縮板・押し出し排出式 . . . . .	P-2
圧縮板・ダンプ排出式 . . . . .	P-4
回転板・ダンプ排出式 . . . . .	P-6
回転板・押し出し排出式 . . . . .	P-8
お問い合わせ先 . . . . .	P-10

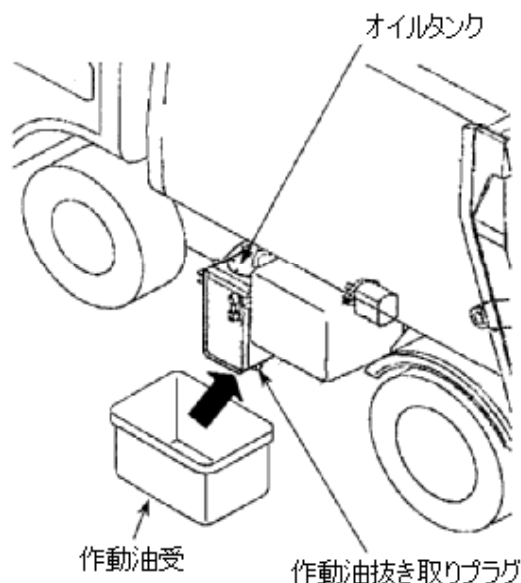
本解体マニュアルは一般的な解体例を示します。  
本解体マニュアルに掲載された図は、一般的な例を示し実体と異なる場合があります。

平成16年4月1日

**極東開発工業株式会社**

## 塵芥車解体マニュアル 作動油抜き取り方法

### ● 横吊オイルタンク 作動油抜き取り方法



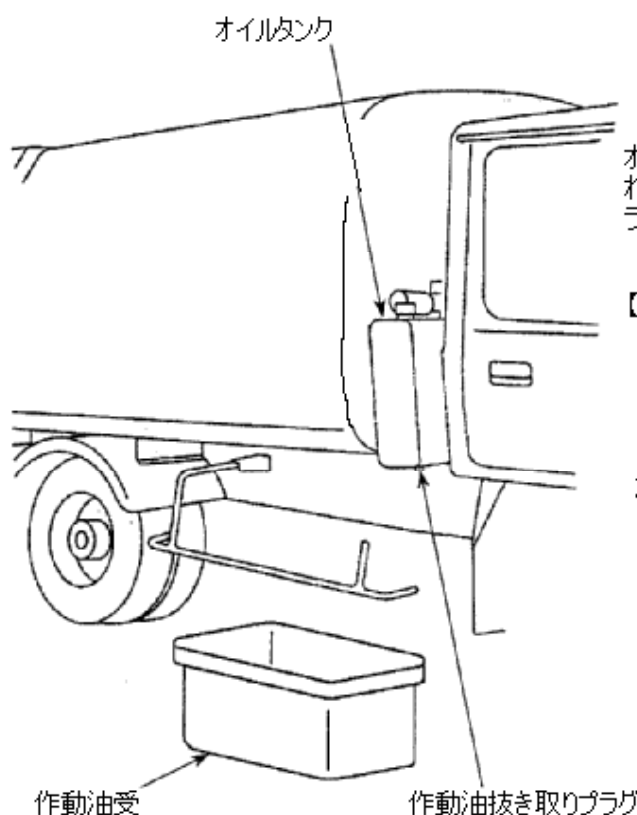
オイルタンクの下に十分な容量の作動油受けを入れ、オイルタンクの下面にある「作動油抜き取りプラグ」を取り外し作動油を抜き取って下さい。

#### 【作動油油量】

2トン級	約 35L
4トン級	約 40L
10トン級	約 135L

注意:作動油を抜き取る際は、屋根のある所で行って下さい。

### ● ボデー前 オイルタンク 作動油抜き取り方法



オイルタンクの下に十分な容量の作動油受けを入れ、オイルタンクの下面にある「作動油抜き取りプラグ」を取り外し作動油を抜き取って下さい。

#### 【作動油油量】

2トン級	約 35L
4トン級	約 40L

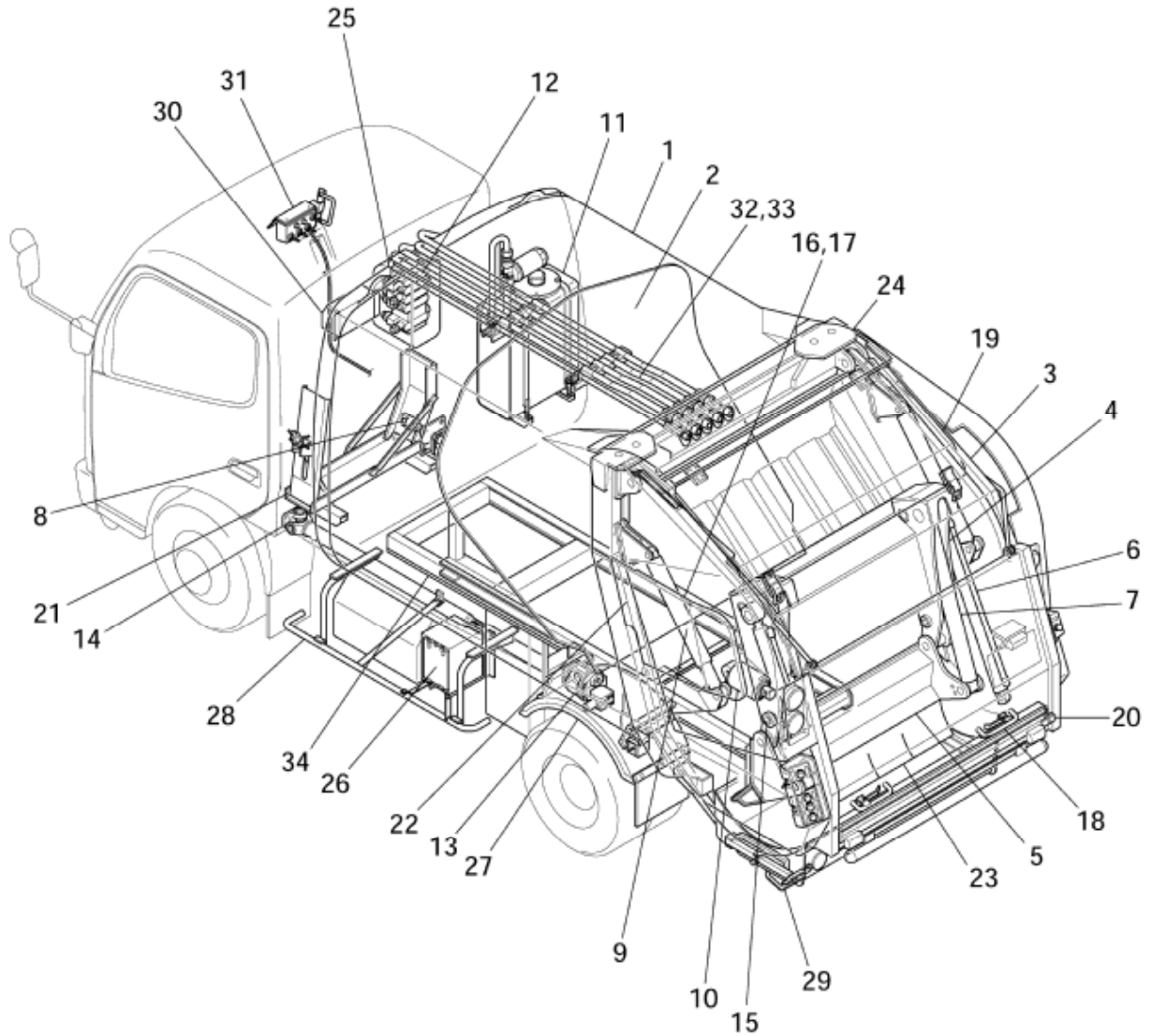
注意:作動油を抜き取る際は、屋根のある所で行って下さい。

〔上記のオイルタンクの取付位置・作動油の量は一般的な例であり、具体的な取付位置と量は車輛毎に異なる場合があります。〕

## 圧縮板・押し排出色 塵芥車 解体マニュアル

品目番号	品目名	解体方法	注意事項
	事前処理	ボデー、テールゲート内の積込物を廃棄し、清掃して下さい。	焼却場等の指定の場所で廃棄して下さい。積込物によっては車輦を消毒して下さい。
	事前処理	主要な外装部品を取り外して下さい。	
	事前処理	オイルタンクのドレンから作動油を抜いて下さい。 2トン級-約35L 4トン級-約40L 10トン級-約135L	必ず屋根のある所で作業して下さい。止むを得ず外で作業する場合は、油の流出防止を確実にして下さい。
1	ボデー	溶断、切断により裁断して下さい。	引火や切断ヒューム、粉塵に注意。
2	ディスチャージプレート	溶断、切断により裁断して下さい。	引火や切断ヒューム、粉塵に注意。
3	テールゲート	溶断、切断により裁断して下さい。	引火や切断ヒューム、粉塵に注意。
4	リフトプレート	溶断、切断により裁断して下さい。	引火や切断ヒューム、粉塵に注意。
5	プレスプレート	溶断、切断により裁断して下さい。	引火や切断ヒューム、粉塵に注意。
6	プッシュシリンダ	内部の油を抜き取り、樹脂類と金属類に分別して下さい。	事前処理 と同様。
7	プレスシリンダ	内部の油を抜き取り、樹脂類と金属類に分別して下さい。	事前処理 と同様。
8	ディスチャージシリンダ	内部の油を抜き取り、樹脂類と金属類に分別して下さい。	事前処理 と同様。
9	スイングシリンダ	内部の油を抜き取り、樹脂類と金属類に分別して下さい。	事前処理 と同様。
10	パッカロックシリンダ	内部の油を抜き取り、樹脂類と金属類に分別して下さい。	事前処理 と同様。
11	オイルタンク	内部の油を抜き取り、樹脂類と金属類に分別して下さい。	事前処理 と同様。
12	コントロールバルブ	内部の油を抜き取り、樹脂類と金属類に分別して下さい。	事前処理 と同様。
13	ポンプ	内部の油を抜き取り、樹脂類と金属類に分別して下さい。	事前処理 と同様。
14	ドライブシャフト	樹脂類と金属類に分別して下さい。	
15	ガイドローラ	樹脂類と金属類に分別して下さい。	
16	部分サイドカバー	溶断、切断により裁断して下さい。	
17	全面サイドカバー	樹脂類と金属類に分別して下さい。	
18	スライドカバー	溶断、切断により裁断して下さい。	
19	トップカバー	溶断、切断により裁断して下さい。	
20	ローディングテーブル	溶断、切断により裁断して下さい。	
21	スペアタイヤキャリア	溶断、切断により裁断して下さい。	
22	シールゴム	ゴム類と金属類に分別して下さい。	
23	ローディングガード	ゴム類と金属類に分別して下さい。	
24	ヒンジカバー	シートと金属類に分別して下さい。	
25	バルブカバー	樹脂類と金属類に分別して下さい。	
26	ツールボックス	溶断、切断により裁断して下さい。	
27	リヤフェンダ	樹脂類と金属類に分別して下さい。	
28	サイドバンパ	溶断、切断により裁断して下さい。	
29	ホールカバー	ゴム類と金属類に分別して下さい。	
30	コントロールボックス	ゴム類、樹脂類、金属類、電線類に分別して下さい。	
31	電装部品	樹脂類、ゴム類、金属類に分別して下さい。	
32	油圧配管	内部の油を抜き取り、樹脂類と金属類に分別して下さい。	事前処理 と同様。
33	油圧ホース	内部の油を抜き取り、樹脂類と金属類に分別して下さい。	事前処理 と同様。
34	敷きゴム	ゴム類と金属類に分別して下さい。	

## 圧縮板・押し出し排出式 塵芥車 主要品目図

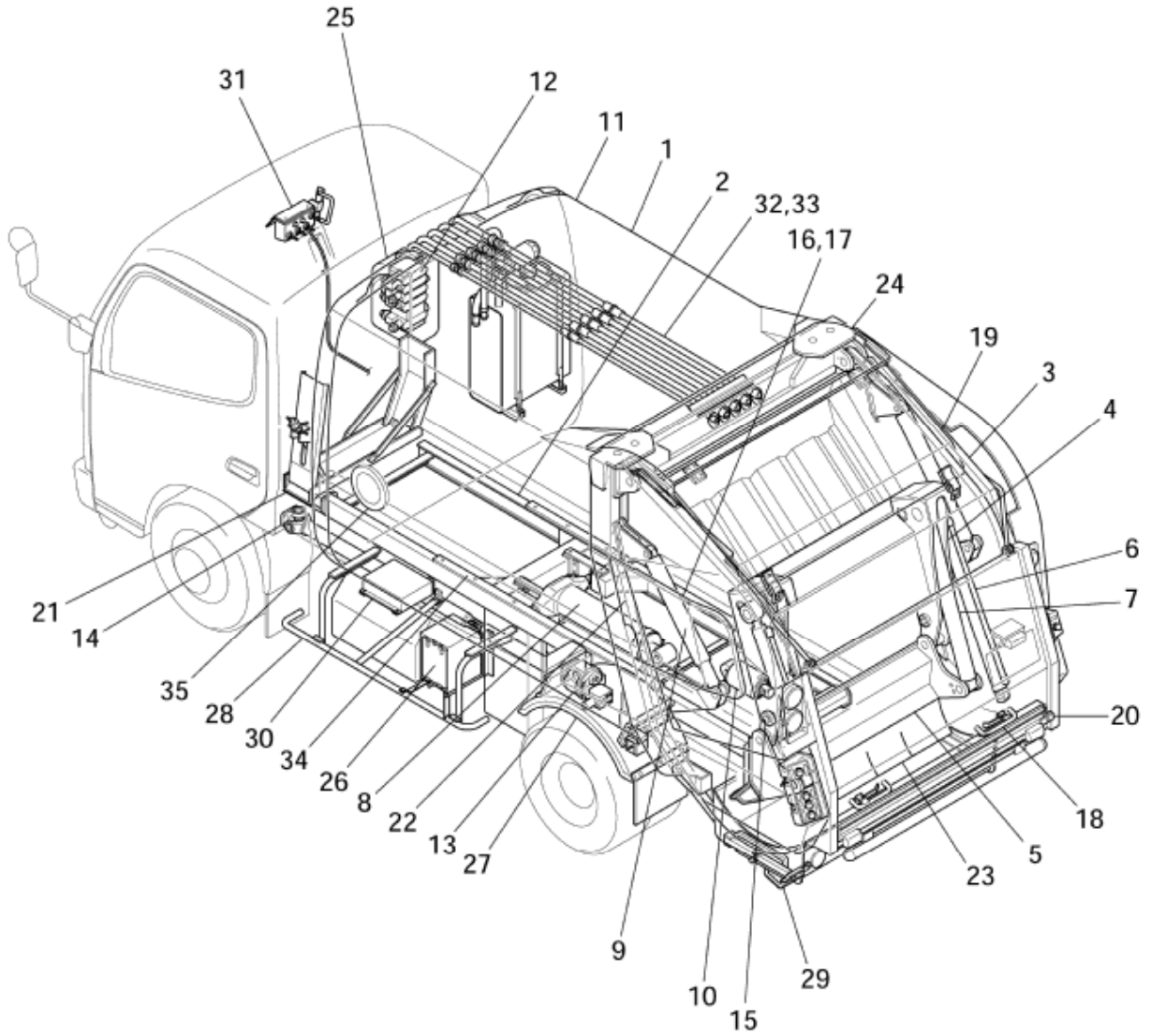


品目 番号	品目名	品目 番号	品目名	品目 番号	品目名
1	ボデー	13	ポンプ	25	バルブカバー
2	ディスチャージプレート	14	ドライブシャフト	26	ツールボックス
3	テールゲート	15	ガイドローラ	27	リヤフェンダ
4	リフトプレート	16	部分サイドカバー	28	サイドバンパ
5	プレスプレート	17	全面サイドカバー	29	ホールカバー
6	プッシュシリンダ	18	スライドカバー	30	コントロールボックス
7	プレスシリンダ	19	トップカバー	31	電装部品
8	ディスチャージシリンダ	20	ローディングテーブル	32	油圧配管
9	スイングシリンダ	21	スベヤタイヤキャリヤ	33	油圧ホース
10	パッカロックシリンダ	22	シールゴム	34	敷きゴム
11	オイルタンク	23	ローディングガード		
12	コントロールバルブ	24	ヒンジカバー		

## 圧縮板・ダンプ排出式 塵芥車 解体マニュアル

品目番号	品目名	解体方法	注意事項
	事前処理	ボデー、テールゲート内の積込物を廃棄し、清掃して下さい。	焼却場等の指定の場所で廃棄して下さい。積込物によっては車輦を消毒して下さい。
	事前処理	主要な外装部品を取り外して下さい。	
	事前処理	オイルタンクのドレンから作動油を抜いて下さい。 2トン級-約35L 4トン級-約40L 10トン級-約135L	必ず屋根のある所で作業して下さい。止むを得ず外で作業する場合は、油の流出防止を確実にして下さい。
1	ボデー	溶断、切断により裁断して下さい。	引火や切断ヒューム、粉塵に注意。
2	サブフレーム	シャシと切り離し、溶断、切断により裁断して下さい。	引火や切断ヒューム、粉塵に注意。
3	テールゲート	溶断、切断により裁断して下さい。	引火や切断ヒューム、粉塵に注意。
4	リフトプレート	溶断、切断により裁断して下さい。	引火や切断ヒューム、粉塵に注意。
5	プレスプレート	溶断、切断により裁断して下さい。	引火や切断ヒューム、粉塵に注意。
6	プッシュシリンダ	内部の油を抜き取り、樹脂類と金属類に分別して下さい。	事前処理 と同様。
7	プレスシリンダ	内部の油を抜き取り、樹脂類と金属類に分別して下さい。	事前処理 と同様。
8	ダンプシリンダ	内部の油を抜き取り、樹脂類と金属類に分別して下さい。	事前処理 と同様。
9	スイングシリンダ	内部の油を抜き取り、樹脂類と金属類に分別して下さい。	事前処理 と同様。
10	パッカロックシリンダ	内部の油を抜き取り、樹脂類と金属類に分別して下さい。	事前処理 と同様。
11	オイルタンク	内部の油を抜き取り、樹脂類と金属類に分別して下さい。	事前処理 と同様。
12	コントロールバルブ	内部の油を抜き取り、樹脂類と金属類に分別して下さい。	事前処理 と同様。
13	ポンプ	内部の油を抜き取り、樹脂類と金属類に分別して下さい。	事前処理 と同様。
14	ドライブシャフト	樹脂類と金属類に分別して下さい。	
15	ガイドローラ	樹脂類と金属類に分別して下さい。	
16	部分サイドカバー	溶断、切断により裁断して下さい。	
17	全面サイドカバー	樹脂類と金属類に分別して下さい。	
18	スライドカバー	溶断、切断により裁断して下さい。	
19	トップカバー	溶断、切断により裁断して下さい。	
20	ローディングテーブル	溶断、切断により裁断して下さい。	
21	スペヤタイヤキャリヤ	溶断、切断により裁断して下さい。	
22	シールゴム	ゴム類と金属類に分別して下さい。	
23	ローディングガード	ゴム類と金属類に分別して下さい。	
24	ヒンジカバー	シートと金属類に分別して下さい。	
25	バルブカバー	樹脂類と金属類に分別して下さい。	
26	ツールボックス	溶断、切断により裁断して下さい。	
27	リヤフェンダ	樹脂類と金属類に分別して下さい。	
28	サイドバンパ	溶断、切断により裁断して下さい。	
29	ホールカバー	ゴム類と金属類に分別して下さい。	
30	コントロールボックス	ゴム類、樹脂類、金属類、電線類に分別して下さい。	
31	電装部品	樹脂類、ゴム類、金属類に分別して下さい。	
32	油圧配管	内部の油を抜き取り、樹脂類と金属類に分別して下さい。	事前処理 と同様。
33	油圧ホース	内部の油を抜き取り、樹脂類と金属類に分別して下さい。	事前処理 と同様。
34	敷きゴム	ゴム類と金属類に分別して下さい。	
35	インスペクションホール	ガラス類と金属類に分別して下さい。	

## 圧縮板・ダンプ排出式 塵芥車 主要品目図

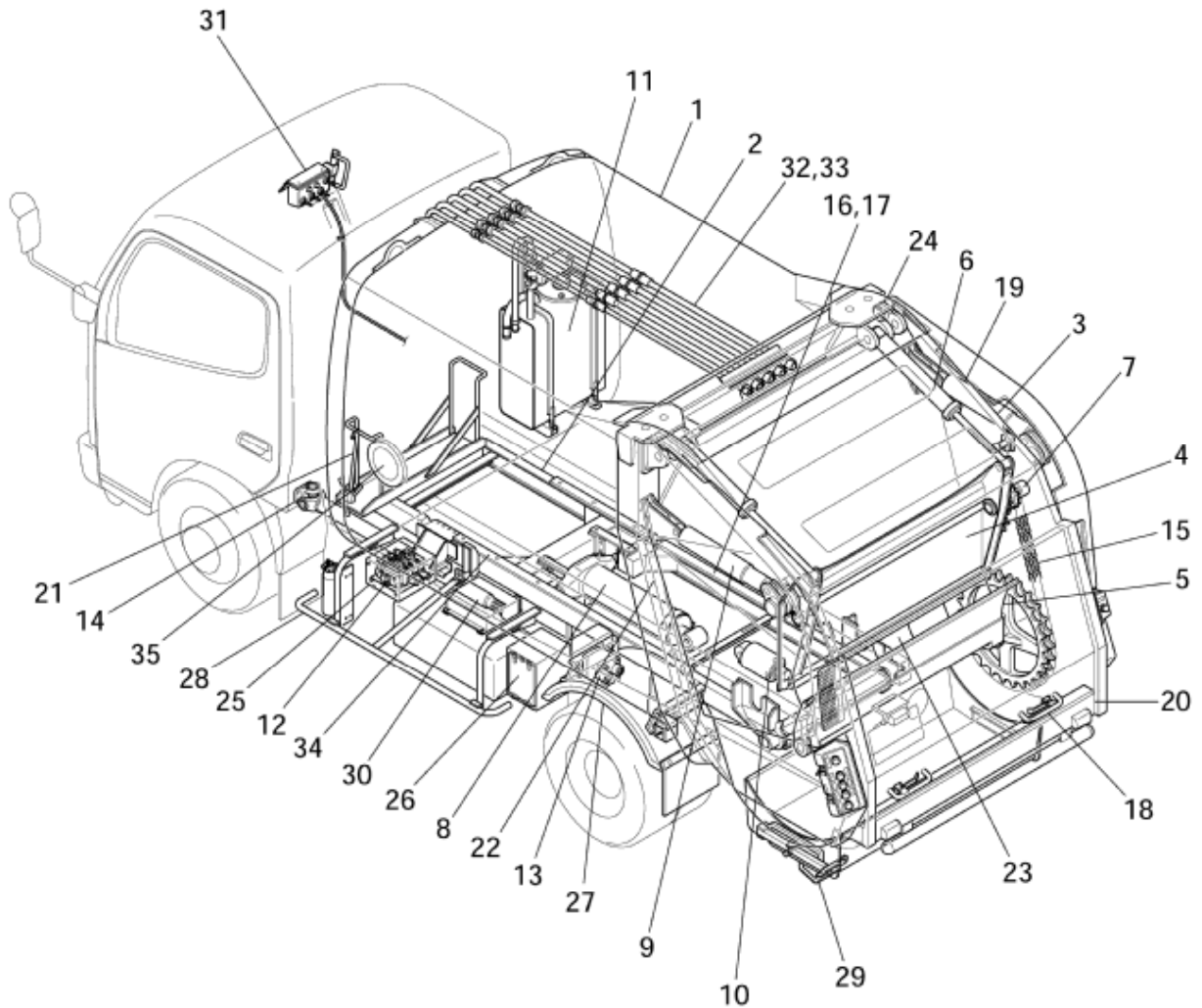


品目 番号	品目名	品目 番号	品目名	品目 番号	品目名
1	ボデー	13	ポンプ	25	バルブカバー
2	サブフレーム	14	ドライブシャフト	26	ツールボックス
3	テールゲート	15	ガイドローラ	27	リヤフェンダ
4	リフトプレート	16	部分サイドカバー	28	サイドバンパ
5	プレスプレート	17	全面サイドカバー	29	ホールカバー
6	プッシュシリンダ	18	スライドカバー	30	コントロールボックス
7	プレスシリンダ	19	トップカバー	31	電装部品
8	ダンプシリンダ	20	ローディングテーブル	32	油圧配管
9	スイングシリンダ	21	スベヤタイヤキャリア	33	油圧ホース
10	パッカロックシリンダ	22	シールゴム	34	敷きゴム
11	オイルタンク	23	ローディングガード	35	インスペクションホール
12	コントロールバルブ	24	ヒンジカバー		

## 回転板・ダンプ排出式 塵芥車 解体マニュアル

品目番号	品目名	解体方法	注意事項
	事前処理	ボデー、テールゲート内の積込物を廃棄し、清掃して下さい。	焼却場等の指定の場所で廃棄して下さい。積込物によっては車輦を消毒して下さい。
	事前処理	主要な外装部品を取り外して下さい。	
	事前処理	オイルタンクのドレンから作動油を抜いて下さい。 2トン級-約35L 4トン級-約40L 10トン級-約135L	必ず屋根のある所で作業して下さい。止むを得ず外で作業する場合は、油の流出防止を確実にして下さい。
1	ボデー	溶断、切断により裁断して下さい。	引火や切断ヒューム、粉塵に注意。
2	サブフレーム	シャシと切り離し、溶断、切断により裁断して下さい。	引火や切断ヒューム、粉塵に注意。
3	テールゲート	溶断、切断により裁断して下さい。	引火や切断ヒューム、粉塵に注意。
4	ブッシュプレート	溶断、切断により裁断して下さい。	引火や切断ヒューム、粉塵に注意。
5	ロータリープレート	溶断、切断により裁断して下さい。	引火や切断ヒューム、粉塵に注意。
6	ブッシュシリンダ	内部の油を抜き取り、樹脂類と金属類に分別して下さい。	事前処理 と同様。
7	オイルモータ	内部の油を抜き取り、樹脂類と金属類に分別して下さい。	事前処理 と同様。
8	ダンプシリンダ	内部の油を抜き取り、樹脂類と金属類に分別して下さい。	事前処理 と同様。
9	スイングシリンダ	内部の油を抜き取り、樹脂類と金属類に分別して下さい。	事前処理 と同様。
10	パッカロックシリンダ	内部の油を抜き取り、樹脂類と金属類に分別して下さい。	事前処理 と同様。
11	オイルタンク	内部の油を抜き取り、樹脂類と金属類に分別して下さい。	事前処理 と同様。
12	コントロールバルブ	内部の油を抜き取り、樹脂類と金属類に分別して下さい。	事前処理 と同様。
13	ポンプ	内部の油を抜き取り、樹脂類と金属類に分別して下さい。	事前処理 と同様。
14	ドライブシャフト	樹脂類と金属類に分別して下さい。	
15	ドライブデバイスASSY	樹脂類と金属類に分別して下さい。	
16	部分サイドカバー	溶断、切断により裁断して下さい。	
17	全面サイドカバー	樹脂類と金属類に分別して下さい。	
18	スライドカバー	溶断、切断により裁断して下さい。	
19	トップカバー	溶断、切断により裁断して下さい。	
20	ローディングテーブル	溶断、切断により裁断して下さい。	
21	スペヤタイヤキャリヤ	溶断、切断により裁断して下さい。	
22	シールゴム	ゴム類と金属類に分別して下さい。	
23	ローディングガード	ゴム類と金属類に分別して下さい。	
24	ヒンジカバー	シートと金属類に分別して下さい。	
25	バルブカバー	樹脂類と金属類に分別して下さい。	
26	ツールボックス	溶断、切断により裁断して下さい。	
27	リヤフェンダ	樹脂類と金属類に分別して下さい。	
28	サイドバンパ	溶断、切断により裁断して下さい。	
29	ホールカバー	ゴム類と金属類に分別して下さい。	
30	コントロールボックス	ゴム類、樹脂類、金属類、電線類に分別して下さい。	
31	電装部品	樹脂類、ゴム類、金属類に分別して下さい。	
32	油圧配管	内部の油を抜き取り、樹脂類と金属類に分別して下さい。	事前処理 と同様。
33	油圧ホース	内部の油を抜き取り、樹脂類と金属類に分別して下さい。	事前処理 と同様。
34	敷きゴム	ゴム類と金属類に分別して下さい。	
35	インスペクションホール	樹脂類と金属類に分別して下さい。	

## 回転板・ダンプ排出式 塵芥車 主要品目図



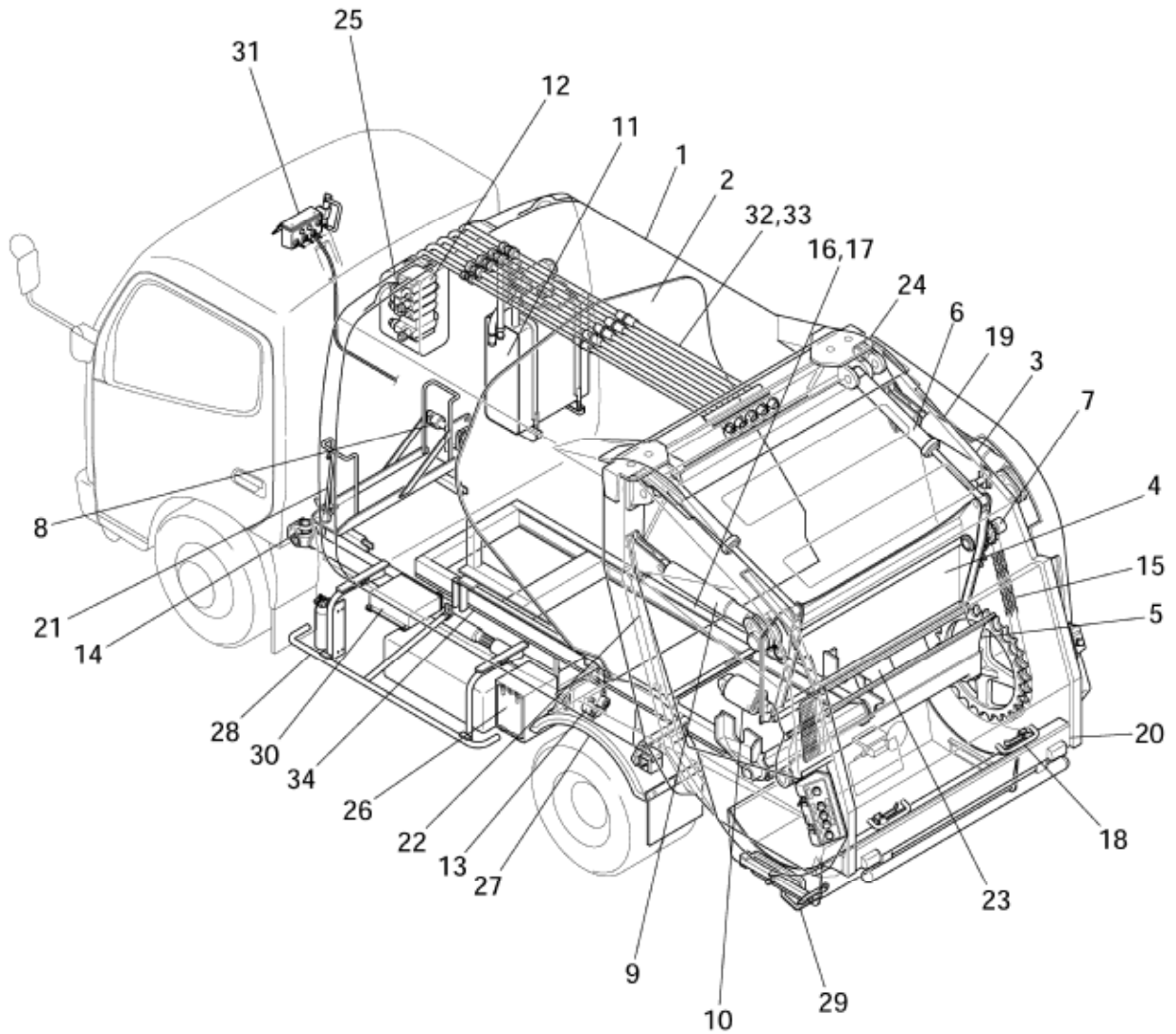
品目 番号	品目名	品目 番号	品目名	品目 番号	品目名
1	ボデー	13	ポンプ	25	バルブカバー
2	サブフレーム	14	ドライブシャフト	26	ツールボックス
3	テールゲート	15	ドライブデバイスASSY	27	リヤフェンダ
4	プッシュプレート	16	部分サイドカバー	28	サイドバンパ
5	ロータリープレート	17	全面サイドカバー	29	ホールカバー
6	プッシュシリンダ	18	スライドカバー	30	コントロールボックス
7	オイルモータ	19	トップカバー	31	電装部品
8	ダンプシリンダ	20	ローディングテーブル	32	油圧配管
9	スイングシリンダ	21	スペヤタイヤキャリア	33	油圧ホース
10	パッカロックシリンダ	22	シールゴム	34	敷きゴム
11	オイルタンク	23	ローディングガード	35	インスペクションホール
12	コントロールバルブ	24	ヒンジカバー		



## 回転板・押出排出式 塵芥車 解体マニュアル

品目番号	品目名	解体方法	注意事項
	事前処理	ボデー、テールゲート内の積込物を廃棄し、清掃して下さい。	焼却場等の指定の場所で廃棄して下さい。積込物によっては車輦を消毒して下さい。
	事前処理	主要な外装部品を取り外して下さい。	
	事前処理	オイルタンクのドレンから作動油を抜いて下さい。 2トン級-約35L 4トン級-約40L 10トン級-約135L	必ず屋根のある所で作業して下さい。止むを得ず外で作業する場合は、油の流出防止を確実にして下さい。
1	ボデー	溶断、切断により裁断して下さい。	引火や切断ヒューム、粉塵に注意。
2	ディスチャージプレート	シャシと切り離し、溶断、切断により裁断して下さい。	引火や切断ヒューム、粉塵に注意。
3	テールゲート	溶断、切断により裁断して下さい。	引火や切断ヒューム、粉塵に注意。
4	ブッシュプレート	溶断、切断により裁断して下さい。	引火や切断ヒューム、粉塵に注意。
5	ロータリープレート	溶断、切断により裁断して下さい。	引火や切断ヒューム、粉塵に注意。
6	ブッシュシリンダ	内部の油を抜き取り、樹脂類と金属類に分別して下さい。	事前処理 と同様。
7	オイルモータ	内部の油を抜き取り、樹脂類と金属類に分別して下さい。	事前処理 と同様。
8	ディスチャージシリンダ	内部の油を抜き取り、樹脂類と金属類に分別して下さい。	事前処理 と同様。
9	スイングシリンダ	内部の油を抜き取り、樹脂類と金属類に分別して下さい。	事前処理 と同様。
10	パッカロックシリンダ	内部の油を抜き取り、樹脂類と金属類に分別して下さい。	事前処理 と同様。
11	オイルタンク	内部の油を抜き取り、樹脂類と金属類に分別して下さい。	事前処理 と同様。
12	コントロールバルブ	内部の油を抜き取り、樹脂類と金属類に分別して下さい。	事前処理 と同様。
13	ポンプ	内部の油を抜き取り、樹脂類と金属類に分別して下さい。	事前処理 と同様。
14	ドライブシャフト	樹脂類と金属類に分別して下さい。	
15	ドライブデバイスASSY	樹脂類と金属類に分別して下さい。	
16	部分サイドカバー	溶断、切断により裁断して下さい。	
17	全面サイドカバー	樹脂類と金属類に分別して下さい。	
18	スライドカバー	溶断、切断により裁断して下さい。	
19	トップカバー	溶断、切断により裁断して下さい。	
20	ローディングテーブル	溶断、切断により裁断して下さい。	
21	スペヤタイヤキャリヤ	溶断、切断により裁断して下さい。	
22	シールゴム	ゴム類と金属類に分別して下さい。	
23	ローディングガード	ゴム類と金属類に分別して下さい。	
24	ヒンジカバー	シートと金属類に分別して下さい。	
25	バルブカバー	樹脂類と金属類に分別して下さい。	
26	ツールボックス	溶断、切断により裁断して下さい。	
27	リヤフェンダ	樹脂類と金属類に分別して下さい。	
28	サイドバンパ	溶断、切断により裁断して下さい。	
29	ホールカバー	ゴム類と金属類に分別して下さい。	
30	コントロールボックス	ゴム類、樹脂類、金属類、電線類に分別して下さい。	
31	電装部品	樹脂類、ゴム類、金属類に分別して下さい。	
32	油圧配管	内部の油を抜き取り、樹脂類と金属類に分別して下さい。	事前処理 と同様。
33	油圧ホース	内部の油を抜き取り、樹脂類と金属類に分別して下さい。	事前処理 と同様。
34	敷きゴム	ゴム類と金属類に分別して下さい。	

## 回転板・押出排出式 塵芥車 主要品目図



品目 番号	品目名	品目 番号	品目名	品目 番号	品目名
1	ボデー	13	ポンプ	25	バルブカバー
2	ディスチャージプレート	14	ドライブシャフト	26	ツールボックス
3	テールゲート	15	ドライブデバイスASSY	27	リヤフェンダ
4	プッシュプレート	16	部分サイドカバー	28	サイドバンパ
5	ロータリープレート	17	全面サイドカバー	29	ホールカバー
6	プッシュシリンダ	18	スライドカバー	30	コントロールボックス
7	オイルモータ	19	トップカバー	31	電装部品
8	ディスチャージシリンダ	20	ローディングテーブル	32	油圧配管
9	スイングシリンダ	21	スペヤタイヤキャリア	33	油圧ホース
10	パッカロックシリンダ	22	シールゴム	34	敷きゴム
11	オイルタンク	23	ローディングガード		
12	コントロールバルブ	24	ヒンジカバー		

## お問合せ先

お問合せは下記までお願いいたします。

極東開発工業 三木工場 技術部

電話:0794 - 82 - 9840